



Nemocnice
Dvůr Králové nad Labem

Výroční zpráva

za rok 2018

Městské nemocnice, a.s.

Dvůr Králové nad Labem



**Nemocnice
Dvůr Králové nad Labem**

Základní údaje o společnosti

Obchodní jméno: Městská nemocnice, a.s.

Sídlo: 544 01 Dvůr Králové nad Labem, Vrchlického 1504, okres Trutnov

Identifikační číslo: 25262238

Právní forma: Akciová společnost

Rok vzniku: Akciová společnost vznikla 1. ledna 1997 jako právní nástupce příspěvkové organizace Nemocnice Dvůr Králové nad Labem

Den zápisu do obchodního rejstříku je 1. leden 1997

Hlavní předmět podnikání společnosti: Poskytování zdravotnických služeb

Akcionář: Zdravotnický holding Královéhradeckého kraje a.s., vlastní 100 % akcií.

Statutární orgán – představenstvo

Předseda: Ing. Miroslav Vávra, CSc.

Místopředseda: Mgr. Jana Holanová

Členové: Zdravotnický holding Královéhradeckého kraje a.s.
- zmocněnec Ing. Petr Raab

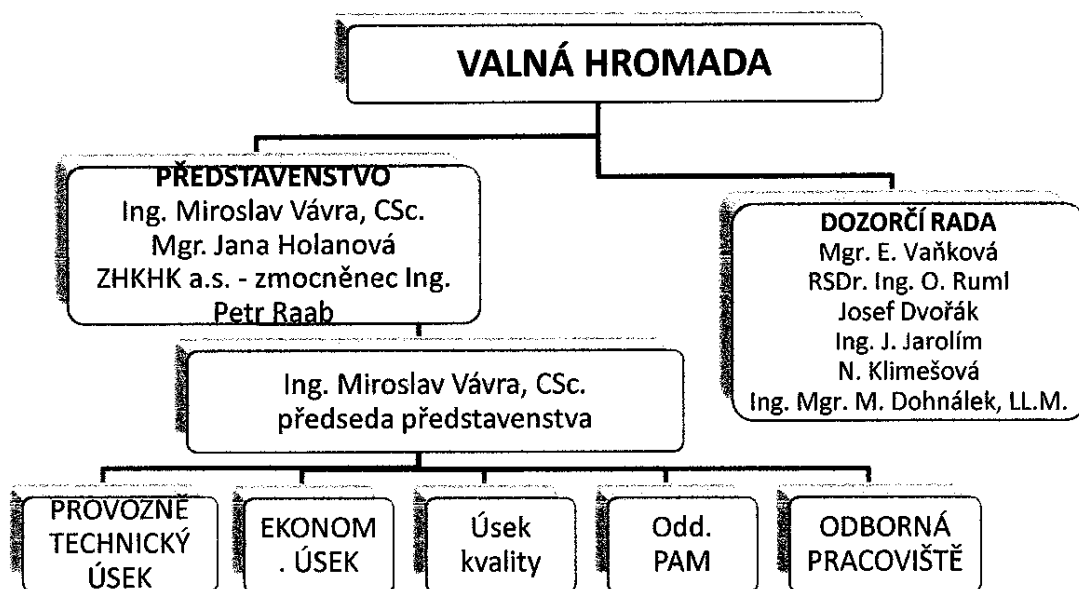
Dozorčí rada

Předseda: Mgr. Edita Vaňková

Členové: RSDr. Ing. Otakar Ruml
Josef Dvořák
Ing. Jan Jarolím
Ing. Mgr. Miloš Dohnálek, LL.M.
Naděžda Klimešová



Schéma řízení společnosti





Zhodnocení vývoje společnosti v roce 2018 a porovnání s předcházejícími lety

I v roce 2018 byla úhrada zdravotních výkonů, stejně jako v předchozích letech, řízena úhradovou vyhláškou vydanou Ministerstvem zdravotnictví ČR. Důvodem, stejně jako v předchozích letech, bylo nedosažení dohody mezi poskytovateli zdravotních služeb a zdravotními pojišťovnami. Úhradová vyhláška pro rok 2018 stanovila pravidla a limity pro jednotlivé segmenty poskytovatelů a kategorie poskytovaných zdravotních výkonů. Významným posunem již od roku 2017 je stanovení minimální úrovně základní sazby, které eliminuje rozdíly uplatňované jednotlivými zdravotními pojišťovnami při vyúčtování úhrady za námi poskytnuté výkony jejich pojištěncům. Pro rok 2018 byla stanovena minimální základní sazba v úrovni 25 000 korun za jednotku casemixu DRG. Tímto krokem dochází k postupnému srovnání základních sazeb vzniklých ne zcela objektivně v minulosti a částečně omezuje negativní dopady přelévání pojištěnců mezi zdravotními pojišťovnami bez odpovídajícího přesunu objemu plateb za poskytované zdravotní výkony.

V roce 2018 pokračoval nepříznivý trend na trhu práce obecně se projevující nedostatkem volných pracovníků téměř ve všech oborech. Ve zdravotnictví se uvedený vývoj stává prakticky kritickým nejenom v kategorii lékařů, ale i v kategorii středního a pomocného zdravotnického personálu. Nízká úroveň nezaměstnanosti nadále vytvářela silný tlak na růst mezd, což ve zdravotnických zařízeních vyvolalo nutnost dalšího zvyšování mezd, které v tomto roce představovalo v naší společnosti navýšení tarifních mezd o 10 %, došlo dále k navýšení sazeb za ÚPS i příslužby. Ani přes zvýšení mezd se nepodařilo negativní stav v personální situaci zastavit. Skutečností je i to, že podíl mzdových nákladů na celkových nákladech se pohybuje na úrovni 68 %. Nesoulad mezi růstem objemu mzdových nákladů a příjmem nemocnice regulovaným úhradovou vyhláškou způsobuje výrazný problém v zajištění ekonomiky chodu nemocnice, proto je nezbytností poskytnutí vyrovnávací platby na závazek veřejné služby Královéhradeckým krajem. Dalším negativním dopadem dlouhodobého nedostatku zdravotníků je chronické přetížení zaměstnanců, kteří zajišťují chod oddělení nemocnice, projevující se únavou a ústího v syndrom vyhoření.



V oblasti rozvoje a investic nedošlo v roce 2018 k žádným významným akcím. Nákup techniky byl vzhledem k omezeným finančním možnostem naprosto minimální. Nepodařilo se ani zajistit pokračování v dostavbě operačních sálů v druhém nadzemním podlaží objektu laboratoří (ty byly nově otevřeny v listopadu 2017). Operační sály jsou již dlouhodobě v nevyhovujícím stavu. Dostavba operačních sálů je podmíněna realizací tohoto již i projekčně připraveného zá-
měru.

V roce 2018 byly se všemi zdravotními pojišťovnami uzavřeny dohody prodlužující platnost rámcových smluv.

Hlavní směry rozvoje společnosti v dalším období

Orgány vedení společnosti musí věnovat i nadále mimořádnou pozornost dosažení pozitivního vývoje nemocnice a zajištění stability ekonomické pozice za současné složité situace zejména v personální oblasti a zároveň zajištění vysokého standardu realizované medicíny, úrovně diagnostiky, zavádění moderních léčebných a diagnostických postupů a zvyšování úrovně ošetrovatelské a rehabilitační péče. Dokladem péče věnované kvalitě a bezpečnosti je získání akreditační komisy již v roce 2016.

Vedení společnosti se za aktivní účasti všech zaměstnanců bude snažit o vytvoření pozitivního obrazu a vnímání nemocnice v regionu. To vše za složité personální situace v celém rezortu při dlouhodobém vysokém zatížení našich zaměstnanců.

V rámci aktivity představenstva v oblasti řešení situace v personální oblasti s cílem zajištění lékařů ze zahraničí, konkrétně z Ukrajiny, se podařilo získat dva lékaře. V tomto úsilí musí vedení společnosti pokračovat i v roce 2019, vedle opatření k získání absolventů lékařských fakult a absolventek zdravotnických škol. K tomu využívat dostupných motivačních nástrojů.

Nemocnice se i roce 2019 bude pohybovat v ekonomické prostředí regulovaném úhradovou vyhláškou, přetrvávajícího deficitu lékařů a ostatního zdravotnického personálu a trvale rostoucích nároků klientů na úroveň poskytovaných služeb a kvalitu patientského prostředí a hotelových služeb obecně.

Od ledna 2019 dochází ke změně formy a systému řízení společnosti. Duální systém byl změněn na monistický a došlo k 31. 12. 2018 ke zrušení představenstev a dozorčích rad a od



1. ledna 2019 je zřízena funkce statutárního ředitele a správní rady nemocnice. Nemocnice i nadále zůstává součástí Zdravotnického holdingu Královéhradeckého kraje, a.s.

Uvedené organizační změny nemění nic na dlouhodobých prioritách, které v horizontu roku 2019 představují dosažení vysoké kvality zdravotních služeb při zajištění maximální bezpečnosti pacientů. V rámci toho se nemocnice podrobí opakované akreditaci kvality Spojenou akreditační komisí v zájmu obhájení a prodloužení platnosti získané akreditace v roce 2016.

Předmětem mimořádné pozornosti zůstává oblast personální politiky, která kromě získávání nových zaměstnanců musí zajistit výchovu a vzdělávání zaměstnanců po stránce profesní, ale i zvyšování úrovně komunikačních dovedností v kontaktu s pacientem.

Důležitou oblastí činnosti vedení je zajistit plynulou obnovu technologického parku v oblasti diagnostické i operační techniky, kde prioritou pro rok 2019 je výměna CT. Jednoznačnou prioritou z hlediska existence nemocnice je výstavba nových operačních sálů. V roce 2019 je nezbytné dokončit projektovou přípravu stavby a zajistit finanční prostředky na její realizaci. Vybudování nových operačních sálů kromě jiného, vytváří prostor pro realizaci žádoucích změn na lůžkových odděleních, které vytvoří komfortnější prostředí pro budoucí pacienty.

Plnění nastíněných cílů bude klást mimořádné nároky na celý kolektiv zaměstnanců nemocnice a bude testem vedení, získat zaměstnance pro jejich dosažení. Úspěšnost plnění stanovených cílů a priorit bude mít zásadní význam pro úspěšnou činnost nemocnice a její budoucnost.

Bude důležitým argumentem pro atraktivnost nemocnice z pohledu potencionální klientely. Dosud je nemocnice hodnocena pacienty velmi pozitivně a dlouhodobě se umísťuje na předních místech v hodnocení nemocnic v Královéhradeckém kraji i na celostátní úrovni. Dosahované pozitivní výsledky a naplnění stanovených cílů jsou zásadním argumentem pro uzavření obchodních smluv se všemi zdravotními pojišťovnami.



Smluvními partnery Městské nemocnice, a.s. podle zákona č. 48/1997 Sb., o veřejném zdravotním pojištění jsou:

Všeobecná zdravotní pojišťovna

Vojenská zdravotní pojišťovna

Česká průmyslová zdravotní pojišťovna

Oborová zdravotní pojišťovna

Zaměstnanecká pojišťovna Škoda

Zdravotní pojišťovna Ministerstva vnitra

Revírní bratrská pokladna, zdravotní pojišťovna

Vývoj základních ekonomických ukazatelů v roce 2014 – 2018 v tisících Kč:

	2014	2015	2016	2017	2018
Tržby za poskytované služby	129 246	130 146	134 677	142 752	154 233
Výnosy celkem	142 420	141 422	146 635	154 186	172 840
Náklady celkem	139 058	141 152	146 980	159 912	173 427
Výsledek hospodaření po zdanění	3362	270	-345	-5 726	- 587
Přidaná hodnota	81 133	83 462	88 753	93 826	103 677

Hospodářské výsledky roku 2018 byly ovlivněny zejména následujícími vlivy:

- příjmy od zdravotních pojišťoven dle Vyhlášky č. 353/2017 Sb.
- vyúčtování výkonů ZP za minulá období
- poskytnutá vyrovnávací platba od Královéhradeckého kraje na rok 2018 ve výši 16 263 tis. Kč.
- příspěvek Města Dvůr Králové nad Labem na provoz dětské LSPP ve výši 200 tis. Kč
- úprava osobních nákladů – navýšení tarifních mezd o 10 % všem zaměstnancům od 1. 1. 2018, navýšení odměn za ÚPS a příslužby



Nemocnice Dvůr Králové nad Labem

- ukončení platnosti nájemní smlouvy s Královéhradeckým krajem na areál nemocnice k 31. 7. 2018 a uzavření podnájemní smlouvy se Zdravotnickým holdingem Královéhradeckého kraje na areál nemocnice od 1. 8. 2018
- vypořádání technického zhodnocení provedeného Městskou nemocnicí, a.s. na pronajatém majetku Královéhradeckého kraje v souvislosti s ukončením nájemního vztahu
- zdražení outsourcingových služeb

Výkonové ukazatele

Akutní péče	2016	2017	2018
Počet hospitalizovaných	5 017	5 086	5 150
Počet ošetřovacích dní	26 530	27 014	26 714
Průměrná ošetřovací doba	5,29	5,31	5,19

Následná péče	2016	2017	2018
Počet hospitalizovaných	324	376	355
Počet ošetřovacích dní	15 233	14 662	13 837
Průměrná ošetřovací doba	47,02	38,99	38,98

Ostatní údaje

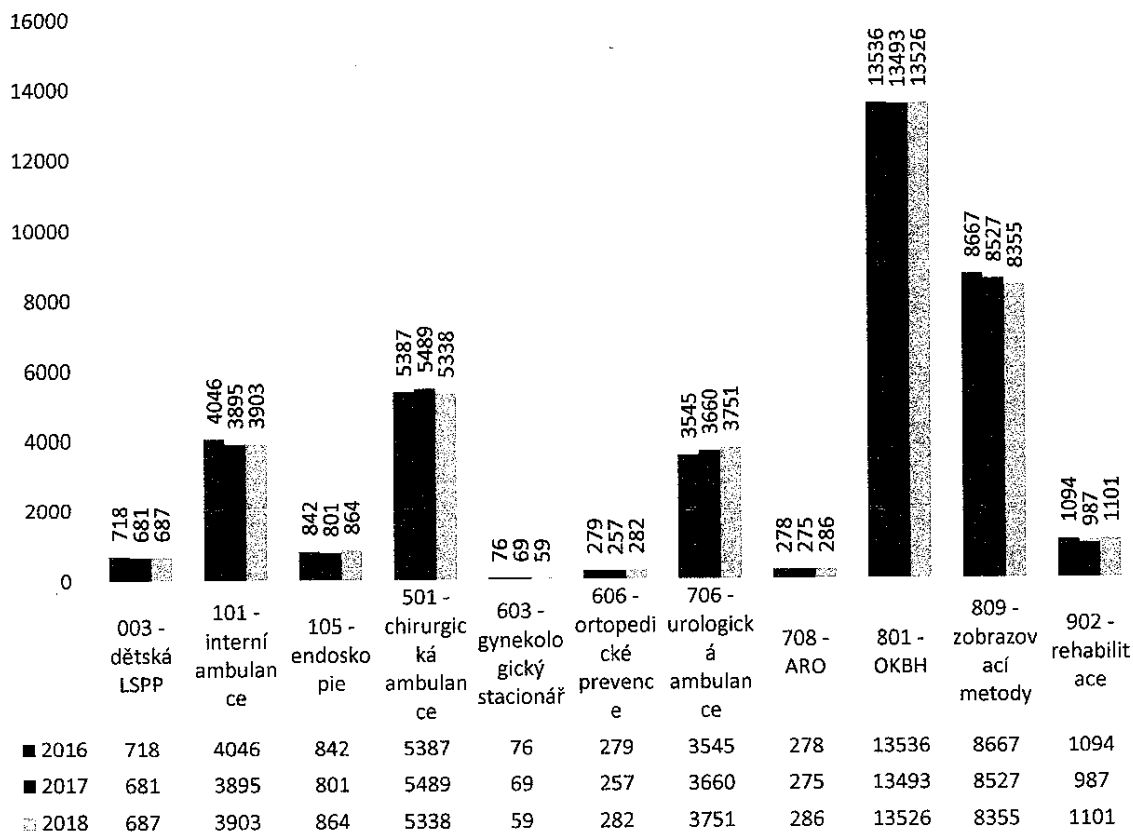
	2016	2017	2018
Fyzický počet zaměstnanců	201	203	198
- z toho lékařů	25	28	25
Počet zaměstnaných žen	170	179	178
Průměrná výše mzdy v Kč	29 280	32 154	37 567



Městská nemocnice, a.s. poskytovala akutní lůžkovou péči v oborech chirurgickém, urologickém a interním, specializovanou ambulantní péči při lůžkových odděleních a v ambulancích na naší poliklinice, dětskou LSPP a komplementární péči – oddělení rehabilitační, oddělení klinické biochemie a hematologie, radiodiagnostické odd. Dále jsme poskytovali péči na padesátilůžkovém oddělení následné péče.

Počet ambulantně ošetřených UOP nebo diagnostikovaných UOP je znázorněn v grafu „Počty UOP v letech 2016–2018“

Počty ambulantních UOP v letech 2016 - 2018



Finanční výsledky

Výnosy Městské nemocnice, a.s. byly v roce 2018 172 840 tis. Kč, z toho měly nejvýznamnější podíl tržby za poskytnutou zdravotní péči a poskytnuté zdravotní služby ve výši 153 077 tis. Kč (tj. 88,6 %



z celkových výnosů), proti roku 2017 došlo k navýšení o 8,1 %. Jsou zde zahrnuty jak služby pro pojištěnce zdravotních pojišťoven, tak kompenzace regulačních poplatků, tržby za léčení cizinců a zdrav. výkony pro fyzické a právnické osoby. Ostatní tržby byly ve výši 3 282 tis. Kč (1,9 %) a jednalo se o tržby za pronájmy, dopravu, náhradu škody, bonifikace za preskripci, ale zejména o výnos z vypořádání technického zhodnocení při ukončení nájemní smlouvy atd.). Městská nemocnice, a.s. obdržela od Královéhradeckého kraje vyrovnávací platbu za plnění závazku veřejné služby dle smluvního vztahu pro rok 2018 16 263 343 Kč (9,4 %), s Městem Dvůr Králové nad Labem byla uzavřena smlouva na finanční příspěvek pro zajištění dětské LSPP ve výši 200 tis. Kč (0,1 %).

Struktura tržeb od zdravotních pojišťoven:

VZP 74 %, VOZP 4 %, ČPZP 7 %, OZP 3 %, ZP Škoda 4 %, ZPMVČR 8 %, Revírní bratrská pokladna 0 %.

Náklady společnosti dosáhly výše 173 427 tis. Kč (navýšení proti roku 2017 o 8,45 %). Celkem bylo na spotřebované nákupy vynaloženo 27 624 tis. Kč (tj. 15,9 % z celkových nákladů), z toho největší položky činily náklady na spotřebovaný spec. zdravotnický materiál 12 806 tis. Kč, na léky 5 551 tis. Kč a náklady na energie 5 037 tis. Kč. Celkové náklady na služby byly 22 931 tis. Kč (13,2 %), z toho náklady na opravy a údržbu dosáhly výše 3 660 tis. Kč, náklady na ostatní služby 19 271 tis. Kč. Zde tvořily nejvýznamnější podíl outsourcingové služby – stravování, úklid, praní prádla.

Nejvyšší nákladovou položkou jsou osobní náklady ve výši 118 459 tis. Kč (68,3 %), z toho mzdové náklady činily 85 675 tis. Kč, zákonné sociální a zdravotní pojištění 29 090 tis. Kč, odměny členům orgánů obchodní korporace 1 846 tis. Kč a zákonné sociální náklady 1 523 tis. Kč. Ostatní sociální náklady byly ve výši 325 tis. Kč.

Na jiné provozní náklady výše neuvedené bylo vynaloženo 2 176 tis. Kč (1,3 %), zde, zde nejvyšší položku tvoří zůstatková cena prodaného majetku – vypořádání technického zhodnocení při ukončení nájemního vztahu. Celkové náklady na odpisy byly 2 150 tis. Kč (1,2 %) a opravné položky činily - 44 tis. Kč. Finanční náklady 88 tis. Kč (0,1 %).

Podrobné údaje o majetku jsou uvedeny v příloze k účetní závěrce k 31. 12. 2018.

Informace o skutečnostech, které nastaly až po konci rozvahového dne

Žádné významné skutečnosti, které by ovlivnily pohled na účetní závěrku k 31. 12. 2018, nastaly.



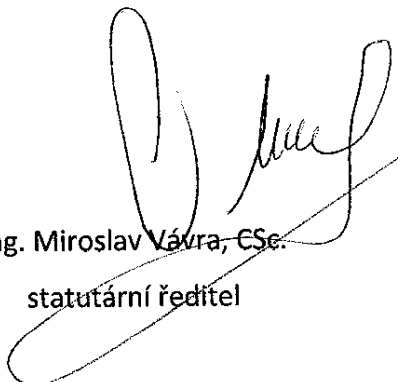
Nemocnice
Dvůr Králové nad Labem

Přílohy výroční zprávy

- účetní závěrka včetně zprávy auditora
- zpráva o vztazích

Prohlášení

Od data 31. 12. 2018, ke kterému je vypracována roční účetní závěrka do 13. 3. 2019, kdy je vyhotovena Výroční zpráva a následně, nedošlo k žádným závažným skutečnostem, které by výrazně ovlivnily hospodaření akciové společnosti Městská nemocnice.



Ing. Miroslav Vávra, CSc.
statutární ředitel



Zpráva nezávislého auditora

Ověřovaná účetní jednotka: *Městská nemocnice, a. s.*
Sídlo: *Vrchlického 1504, Dvůr Králové n. L.*
IČO: *25262238*

Hlavní předmět činnosti: *poskytování zdravotní péče*

Příjemce zprávy: *akcionář společnosti*
představenstvo společnosti

Předmět ověření: *účetní závěrka za období 1. 1. - 31. 12. 2018*

Auditorská společnost: *Auditea, s.r.o., č. licence 106*

Odpovědný auditor: *Ing. Miloslava Záhorová*
č. dekretu 1159

Výrok auditora

Provedli jsme audit přiložené účetní závěrky společnosti Městská nemocnice, a. s., sestavené na základě českých účetních předpisů, která se skládá z rozvahy k 31.12.2018, výkazu zisku a ztráty za rok končící 31.12.2018, a přílohy této účetní závěrky, která obsahuje popis použitých podstatných účetních metod a další vysvětlující informace.

Podle našeho názoru účetní závěrka podává věrný a poctivý obraz aktiv a pasiv společnosti Městská nemocnice, a. s. k 31.12.2018 a nákladů a výnosů a výsledku jejího hospodaření za rok končící 31.12.2018 v souladu s českými účetními předpisy.

Základ pro výrok

Audit jsme provedli v souladu se zákonem o auditorech a standardy Komory auditorů České republiky pro audit, kterými jsou mezinárodní standardy pro audit (ISA) případně doplněné a upravené souvisejícími aplikačními doložkami. Naše odpovědnost stanovená těmito předpisy je podrobněji popsána v oddílu Odpovědnost auditora za audit účetní závěrky. V souladu se zákonem o auditorech a Etickým kodexem přijatým Komorou auditorů České republiky jsme na společnosti Městská nemocnice, a. s. nezávislí a splnili jsme i další etické povinnosti vyplývající z uvedených předpisů. Domníváme se, že důkazní informace, které jsme shromáždili, poskytují dostatečný a vhodný základ pro vyjádření našeho výroku.

Ostatní informace uvedené ve výroční zprávě

Ostatními informacemi jsou v souladu s § 2 písm. b) zákona o auditorech informace uvedené ve výroční zprávě mimo účetní závěrku a naši zprávu auditora. Za ostatní informace odpovídá statutární orgán ověřované společnosti.

Náš výrok k účetní závěrce se k ostatním informacím nevztahuje. Přesto je však součástí našich povinností souvisejících s auditem účetní závěrky seznámení se s ostatními informacemi a posouzení, zda ostatní informace nejsou ve významném (materiálním) nesouladu s účetní závěrkou či s našimi znalostmi o účetní jednotce získanými během provádění auditu nebo zda se jinak tyto informace nejeví jako významné (materiálně) nesprávné. Také posuzujeme, zda ostatní informace byly ve všech významných (materiálních) ohledech vypracovány v souladu s příslušnými právními předpisy. Tímto posouzením se rozumí, zda ostatní informace splňují požadavky právních předpisů na formální náležitosti a postup vypracování ostatních informací v kontextu významnosti (materiality), tj. zda případné nedodržení uvedených požadavků by bylo způsobilo ovlivnit úsudek činěný na základě ostatních informací.

Na základě provedených postupů, do míry, již dokážeme posoudit, uvádíme, že

- ostatní informace, které popisují skutečnosti, jež jsou též předmětem zobrazení v účetní závěrce, jsou ve všech významných (materiálních) ohledech v souladu s účetní závěrkou a
- ostatní informace byly vypracovány v souladu s právními předpisy.

Dále jsme povinni uvést, zda na základě poznatků a povědomí o společnosti, k nimž jsme dospěli při provádění auditu, ostatní informace neobsahují významné (materiální) věcné nesprávnosti. V rámci uvedených postupů jsme v obdržných ostatních informacích žádné významné (materiální) věcné nesprávnosti nezjistili.

Odpovědnost statutárního orgánu společnosti za účetní závěrku

Statutární orgán společnosti odpovídá za sestavení účetní závěrky podávající věrný a poctivý obraz v souladu s českými účetními předpisy a za takový vnitřní kontrolní systém, který považuje za nezbytný pro sestavení účetní závěrky tak, aby neobsahovala významné (materiální) nesprávnosti způsobené podvodem nebo chybou.

Při sestavování účetní závěrky je statutární organ povinen posoudit, zda je společnost schopna nepřetržitě trvat, a pokud je to relevantní, popsat v příloze účetní závěrky záležitosti týkající se jejího nepřetržitého trvání a použití předpokladu nepřetržitého trvání při sestavení účetní závěrky, s výjimkou případů, kdy valná hromada plánuje zrušení společnosti nebo ukončení její činnosti, resp. kdy nemá jinou reálnou možnost než tak učinit.

Odpovědnost auditora za audit účetní závěrky

Naším cílem je získat přiměřenou jistotu, že účetní závěrka jako celek neobsahuje významnou (materiální) nesprávnost způsobenou podvodem nebo chybou a vydat zprávu auditora obsahující náš výrok. Přiměřená míra jistoty je velká míra jistoty, nicméně není zárukou, že audit provedený v souladu s výše uvedenými předpisy ve všech případech v účetní závěrce odhalí případnou existující významnou (materiální) nesprávnost. Nesprávnosti mohou vznikat v důsledku podvodů nebo chyb a považují se za významné (materiální), pokud lze reálně předpokládat, že by jednotlivě nebo v souhrnu mohly ovlivnit ekonomická rozhodnutí, která uživatelé účetní závěrky na jejím základě přijmou.

Při provádění auditu v souladu s výše uvedenými předpisy je naší povinností uplatňovat během celého auditu odborný úsudek a zachovávat profesní skepticismus. Dále je naší povinností:

- *Identifikovat a vyhodnotit rizika významné (materiální) nesprávnosti účetní závěrky způsobené podvodem nebo chybou, navrhnout a provést auditorské postupy reagující na tato rizika a získat dostatečné a vhodné důkazní informace, abychom na jejich základě mohli vyjádřit výrok. Riziko, že neodhalíme významnou (materiální) nesprávnost, k níž došlo v důsledku podvodu, je větší než riziko neodhalení významné (materiální) nesprávnosti způsobené chybou, protože součástí podvodu mohou být tajné dohody (koluze), falšování, úmyslná opomenutí, nepravdivá prohlášení nebo obcházení vnitřních kontrol.*
- *Seznámit se s vnitřním kontrolním systémem společnosti relevantním pro audit v takovém rozsahu, abychom mohli navrhnout auditorské postupy vhodné s ohledem na dané okolnosti, nikoli abychom mohli vyjádřit názor na účinnost jejího vnitřního kontrolního systému.*
- *Posoudit vhodnost použitých účetních pravidel, přiměřenost provedených účetních odhadů a informace, které v této souvislosti společnost uvedla v příloze účetní závěrky.*
- *Posoudit vhodnost použití předpokladu nepřetržitého trvání při sestavení účetní závěrky představenstvem a to, zda s ohledem na shromážděné důkazní informace existuje významná (materiální) nejistota vyplývající z událostí nebo podmínek, které mohou významně zpochybnit schopnost společnosti nepřetržitě trvat. Jestliže dojdeme k závěru, že taková významná (materiální) nejistota existuje, je naší povinností upozornit v naší zprávě na informace uvedené v této souvislosti v příloze účetní závěrky, a pokud tyto informace nejsou dostatečné, vyjádřit modifikovaný výrok. Naše závěry týkající se schopnosti společnosti nepřetržitě trvat vycházejí z důkazních informací, které jsme získali do data naší zprávy.*
- *Vyhodnotit celkovou prezentaci, členění a obsah účetní závěrky, včetně přílohy, a dále to, zda účetní závěrka zobrazuje podkladové transakce a události způsobem, který vede k věrnému zobrazení.*

Ve Dvoře Králové nad Labem 13.3.2019

Auditorská společnost

Auditea, s.r.o.
Náměstí 62, Pílníkov
č. oprávnění 106



Odpovědný auditor

Ing. Miloslava Záhorová
auditor č. 1159

ROZVAHA
v plném rozsahu
k 31.12.2018
(v celých tisících Kč)

Název a sídlo úč. jednotky

Městská nemocnice a.s.
Vrchlického 1504
544 01 Dvůr Králové nad Labem

IČ
25262238

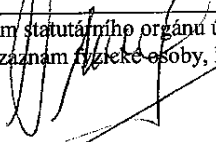
Označ. <i>a</i>	A K T I V A <i>b</i>	řad. <i>c</i>	Běžné období			Mimulé období <i>d</i>
			Brutto <i>1</i>	Korekce <i>2</i>	Netto <i>3</i>	
	AKTIVA CELKEM	001	83 192	-29 202	53 989	58 838
A.	Pohledávky za upsaný základní kapitál	002				
B.	Stálá aktiva	003	45 948	-29 185	16 762	19 633
B.I.	Dlouhodobý nehmotný majetek	004	1 428	-1 368	60	
B.I.1.	Nehmotné výsledky vývoje	005				
B.I.2.	Ocenitelná práva	006	1 428	-1 368	60	
B.I.2.1.	Software	007	1 428	-1 368	60	
B.I.2.2.	Ostatní ocenitelná práva	008				
B.I.3.	Goodwill	009				
B.I.4.	Ostatní dlouhodobý nehmotný majetek	010				
B.I.5.	Poskytnuté zálohy na dlouhodobý nehmotný majetek	011				
B.I.5.1.	Poskytnuté zálohy na dlouhodobý nehmotný majetek	012				
B.I.5.2.	Nedokončený dlouhodobý nehmotný majetek	013				
B.II.	Dlouhodobý hmotný majetek	014	44 520	-27 818	16 702	19 633
B.II.1.	Pozemky a stavby	015	9 470	-2 544	6 925	8 086
B.II.1.1.	Pozemky	016	80		80	80
B.II.1.2.	Stavby	017	9 390	-2 544	6 845	8 006
B.II.2.	Hmotné movité věci a jejich soubory	018	33 354	-25 273	8 080	9 014
B.II.3.	Oceňovací rozdíl k nabytému majetku	019				
B.II.4.	Ostatní dlouhodobý hmotný majetek	020				
B.II.4.1.	Pěstítkové celky trvalých porostů	021				
B.II.4.2.	Dospělá zvířata a jejich skupiny	022				
B.II.4.3.	Jiný dlouhodobý hmotný majetek	023				
B.II.5.	Poskytnuté zálohy na dlouhodobý hmotný majetek a	024	1 696		1 696	2 534
B.II.5.1.	Poskytnuté zálohy na dlouhodobý hmotný majetek	025	1 696		1 696	1 589
B.II.5.2.	Nedokončený dlouhodobý hmotný majetek	026				944
B.III.	Dlouhodobý finanční majetek	027				
B.III.1.	Podíly - ovládaná nebo ovládající osoba	028				
B.III.2.	Zápůjčky a úvěry - ovládaná nebo ovládající osoba	029				
B.III.3.	Podíly - podstatný vliv	030				
B.III.4.	Zápůjčky a úvěry - podstatný vliv	031				
B.III.5.	Ostatní dlouhodobé cenné papíry a podíly	032				
B.III.6.	Zápůjčky a úvěry - ostatní	033				
B.III.7.	Ostatní dlouhodobý finanční majetek	034				
B.III.7.1.	Jiný dlouhodobý finanční majetek	035				
B.III.7.2.	Poskytnuté zálohy na dlouhodobý finanční majetek	036				

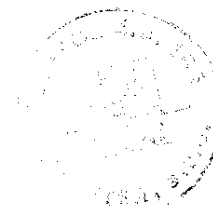


Označ. <i>a</i>	A K T I V A <i>b</i>	řád. <i>c</i>	Běžné období			Minulé období <i>d</i>
			Brutto <i>1</i>	Korekce <i>2</i>	Netto <i>3</i>	
C.	Oběžná aktiva	037	35 964	-17	35 947	37 440
C.I.	Zásoby	038	1 382		1 382	1 808
C.I.1.	Materiál	039	1 382		1 382	1 808
C.I.2.	Nedokončená výroba a polotovary	040				
C.I.3.	Výrobky a zboží	041				
C.I.3.1.	Výrobky	042				
C.I.3.2.	Zboží	043				
C.I.4.	Mladá a ostatní zvířata a jejich skupiny	044				
C.I.5.	Poskytnuté zálohy na zásoby	045				
C.II.	Pohledávky	046	16 632	-17	16 615	16 502
C.II.1.	Dlouhodobé pohledávky	047				
C.II.1.1.	Pohledávky z obchodních vztahů	048				
C.II.1.2.	Pohledávky - ovládaná nebo ovládající osoba	049				
C.II.1.3.	Pohledávky - podstatný vliv	050				
C.II.1.4.	Odložená daňová pohledávka	051				
C.II.1.5.	Pohledávky - ostatní	052				
C.II.1.5.1.	Pohledávky za společníky	053				
C.II.1.5.2.	Dlouhodobé poskytnuté zálohy	054				
C.II.1.5.3.	Dohadné účty aktivní	055				
C.II.1.5.4.	Jiné pohledávky	056				
C.II.2.	Krátkodobé pohledávky	057	16 632	-17	16 615	16 502
C.II.2.1.	Pohledávky z obchodních vztahů	058	15 855	-17	15 838	13 886
C.II.2.2.	Pohledávky - ovládaná nebo ovládající osoba	059				
C.II.2.3.	Pohledávky - podstatný vliv	060				
C.II.2.4.	Pohledávky - ostatní	061	777		777	2 616
C.II.2.4.1.	Pohledávky za společníky	062				
C.II.2.4.2.	Sociální zabezpečení a zdravotní pojištění	063				
C.II.2.4.3.	Stát - daňové pohledávky	064	101		101	1
C.II.2.4.4.	Krátkodobé poskytnuté zálohy	065	129		129	118
C.II.2.4.5.	Dohadné účty aktivní	066	546		546	2 493
C.II.2.4.6.	Jiné pohledávky	067				5
C.III.	Krátkodobý finanční majetek	068				
C.III.1.	Podíly - ovládaná nebo ovládající osoba	069				
C.III.2.	Ostatní krátkodobý finanční majetek	070				
C.IV.	Peněžní prostředky	071	17 950		17 950	19 130
C.IV.1.	Peněžní prostředky v pokladně	072	133		133	132
C.IV.2.	Peněžní prostředky na účtech	073	17 817		17 817	18 998
D.	Časové rozlišení aktiv	074	1 280		1 280	1 765
D.1.	Náklady příštích období	075	1 280		1 280	1 487
D.2.	Komplexní náklady příštích období	076				
D.3.	Příjmy příštích období	077				278
	Kontrolní číslo	998	361 489	-120 737	240 751	263 326

Označ. a	PASIVA b	Rad. c	Běžné období 5	Minulé období 6
	PASIVA CELKEM	078	53 989	58 838
A.	Vlastní kapitál	079	34 706	35 293
A.I.	Základní kapitál	080	26 485	26 485
A.I.1.	Základní kapitál	081	26 485	26 485
A.I.2.	Vlastní podíly (-)	082		
A.I.3.	Změny základního kapitálu	083		
A.II.	Ážio a kapitálové fondy	084	14 083	14 083
A.II.1.	Ážio	085		
A.II.2.	Kapitálové fondy	086	14 083	14 083
A.II.2.1.	Ostatní kapitálové fondy	087	14 083	14 083
A.II.2.2.	Oceňovací rozdíly z přecenění majetku a závazků (+/-)	088		
A.II.2.3.	Oceňovací rozdíly z přecenění při přeměnách obchodních korporací	089		
A.II.2.4.	Rozdíly z přeměn obchodních korporací(+/-)	090		
A.II.2.5.	Rozdíly z ocenění při přeměnách obchodních korporací(+/-)	091		
A.III.	Fondy ze zisku	092	679	679
A.III.1.	Ostatní rezervní fondy	093	334	334
A.III.2.	Statutární a ostatní fondy	094	345	345
A.IV.	Výsledek hospodaření minulých let (+/-)	095	-5 954	-228
A.IV.1.	Nerozdělený zisk nebo neuhrazená ztráta minulých let	096	-5 954	-228
A.IV.2.	Jiný výsledek hospodaření minulých let (+/-)	097		
A.V.	Výsledek hospodaření běžného účetního období	098	-587	-5 726
A.VI.	Rozhodnuto o zálohové výplatě podílu na zisku -/	99		
B. + C.	CIZÍ ZDROJE	100	19 274	23 516
B.	Rezervy	101		
B.1.	Rezerva na důchody a podobné závazky	102		
B.2.	Rezerva na daň z příjmů	103		
B.3.	Rezervy podle zvláštních právních předpisů	104		
B.4.	Ostatní rezervy	105		
C.	Závazky	106	19 274	23 516
C.I.	Dlouhodobé závazky	107	1 721	2 650
C.I.1.	Vydané dluhopisy	108		
C.I.1.1.	Vyměnitelné dluhopisy	109		
C.I.1.2.	Ostatní dluhopisy	110		
C.I.2.	Závazky k úvěrovým institucím	111		
C.I.3.	Dlouhodobé přijaté zálohy	112		
C.I.4.	Závazky z obchodních vztahů	113		
C.I.5.	Dlouhodobé směnky k úhradě	114		
C.I.6.	Závazky - ovládaná nebo ovládající osoba	115	1 721	2 650
C.I.7.	Závazky - podstatný vliv	116		
C.I.8.	Odložený daňový závazek	117		
C.I.9.	Závazky - ostatní	118		
C.I.9.1.	Závazky ke společníkům	119		
C.I.9.2.	Dohadné účty pasivní	120		
C.I.9.3.	Jiné závazky	121		

Označ. a	PASIVA b	řad. c	Běžné období 5	Minulé období 6
C.II.	Krátkodobé závazky	122	17 553	20 866
C.II.1.	Vydané dluhopisy	123		
C.II.1.1.	Vyměnitelné dluhopisy	124		
C.II.1.2.	Ostatní dluhopisy	125		
C.II.2.	Závazky k úvěrovým institucím	126		
C.II.3.	Krátkodobé přijaté zálohy	127	98	77
C.II.4.	Závazky z obchodních vztahů	128	4 982	6 742
C.II.5.	Krátkodobé směnky k úhradě	129		
C.II.6.	Závazky - ovládaná nebo ovládající osoba	130		
C.II.7.	Závazky - podstatný vliv	131		
C.II.8.	Závazky ostatní	132	12 473	14 047
C.II.8.1.	Závazky ke společníkům	133		
C.II.8.2.	Krátkodobé finanční výpomoci	134		
C.II.8.3.	Závazky k zaměstnancům	135	5 736	5 492
C.II.8.4.	Závazky ze soc. zabezpečení a zdravotního pojištění	136	3 244	3 153
C.II.8.5.	Stát - daňové závazky a dotace	137	1 004	1 134
C.II.8.6.	Dohadné účty pasivní	138	2 200	3 915
C.II.8.7.	Jiné závazky	139	289	353
D.	Časové rozlišení pasiv	140	10	29
D.1.	Výdaje příštích období	141	9	28
D.2.	Výnosy příštích období	142	1	1
	Kontrolní číslo	999	262 364	292 696

Sestaveno dne: 13.3.2019	Podpisový záznam statutárního orgánu účetní jednotky nebo podpisový záznam fyzické osoby, která je účetní jednotkou 
Právní forma účetní jednotky akciová společnost	Předmět podnikání Výroba, obchod a služby neuvedené v přílohách 1 až 3 živn. zákona



VÝKAZ ZISKU A ZTRÁTY
druhové členění
v plném rozsahu
za období od 1.1.2018 do 31.12.2018
(v celých tisících Kč)

Název a sídlo úč. jednotky

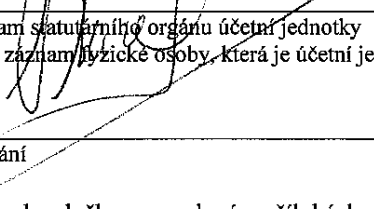
Městská nemocnice a.s.
Vrchlického 1504
544 01 Dvůr Králové nad Labem

IČ
25262238

Označ <i>a</i>	TEXT <i>b</i>	Číslo řádku <i>c</i>	Skutečnost v účetním období	
			středovaném <i>1</i>	minulém <i>2</i>
I.	Tržby z prodeje výrobků a služeb	01	154 233	142 752
II.	Tržby za prodej zboží	02		
A.	Výkonová spotřeba	03	50 556	48 926
A.1.	Náklady vynaložené na prodané zboží	04		
A.2.	Spotřeba materiálu a energie	05	27 624	26 779
A.3.	Služby	06	22 931	22 147
B.	Změna stavu zásob vlastní činnosti (+/-)	07		
C.	Aktivace (-)	08		
D.	Osobní náklady	09	118 459	107 520
D.1.	Mzdové náklady	10	87 521	79 476
D.2.	Náklady na sociální zabezpečení, zdravotní pojištění a ostatní náklady	11	30 938	28 044
D.2.1.	Náklady na sociální zabezpečení a zdravotní pojištění	12	29 090	26 358
D.2.2.	Ostatní náklady	13	1 848	1 686
E.	Úpravy hodnot v provozní oblasti	14	2 105	1 807
E.1.	Úpravy hodnot dlouhodobého nehmotného a hmotného majetku	15	2 150	1 794
E.1.1.	Úpravy hodnot dlouhodobého nehmotného a hmotného majetku - trvalé	16	2 150	1 794
E.1.2.	Úpravy hodnot dlouhodobého nehmotného a hmotného majetku - dočasné	17		
E.2.	Úpravy hodnot zásob	18		
E.3.	Úpravy hodnot pohledávek	19	-45	12
III.	Ostatní provozní výnosy	20	18 588	11 411
III.1.	Tržby z prodaného dlouhodobého majetku	21	1 255	
III.2.	Tržby z prodeje materiálu	22	2	4
III.3.	Jiné provozní výnosy	23	17 332	11 407
F.	Ostatní provozní náklady	24	2 219	2 192
F.1.	Zůstatková cena prodaného dlouhodobého majetku	25	1 255	
F.2.	Prodaný materiál	26		
F.3.	Daně a poplatky	27	44	53
F.4.	Rezervy v provozní oblasti a komplex. náklady příšt. období	28		
F.5.	Jiné provozní náklady	29	921	2 138
*	Provozní výsledek hospodaření (+/-)	30	-518	-6 282



Označ	TEXT	Číslo řádku	Skutečnost v účetním období	
			sledovaném	minulém
a	b	c	1	2
IV.	Výnosy z dlouhodobého finančního majetku - podíly	31		
IV.1.	Výnosy z podílů - ovládaná nebo ovládající osoba	32		
IV.2.	Ostatní výnosy z podílů	33		
G.	Náklady vynaložené na prodané podíly	34		
V.	Výnosy z ostatního dlouhodobého finančního majetku	35		
V.1.	Výnosy z ostatního dlouhodobého finančního majetku - ovládaná nebo ovlád	36		
V.2.	Ostatní výnosy z ostatního dlouhodobého finančního majetku	37		
H.	Náklady související s ostatním dlouhodobým finančním majetkem	38		
VI.	Výnosové úroky a podobné výnosy	39	19	24
VI.1.	Výnosové úroky a podobné výnosy - ovládaná nebo ovládající osoba	40		
VI.2.	Ostatní výnosové úroky a podobné výnosy	41	19	24
I.	Úpravy hodnot a rezervy ve finanční oblasti	42		
J.	Nákladové úroky a podobné náklady	43	54	68
J.1.	Nákladové úroky a podobné náklady - ovládaná nebo ovládající osoba	44	54	68
J.2.	Ostatní nákladové úroky a podobné náklady	45		
VII.	Ostatní finanční výnosy	46		
K.	Ostatní finanční náklady	47	34	34
*	Finanční výsledek hospodaření (+/-)	48	-69	-78
**	Výsledek hospodaření před zdaněním (+/-)	49	-587	-6 359
L.	Daň z příjmů	50		-634
L.1.	Daň z příjmů splatná	51		
L.2.	Daň z příjmů odložená (+/-)	52		-634
**	Výsledek hospodaření po zdanění (+/-)	53	-587	-5 726
M.	Převod podílu na výsledku hospodaření společníkům (+/-)	54		
***	Výsledek hospodaření za účetní období (+/-)	55	-587	-5 726
*	Čistý obrat za účetní období	56	172 840	154 187
	Kontrolní číslo	999	741 848	645 268

Sestaveno dne: 13.3.2019	Podpisový záznam statutárního orgánu účetní jednotky nebo podpisový záznam fyzické osoby, která je účetní jednotkou 
Právní forma účetní jednotky akciová společnost	Předmět podnikání Výroba, obchod a služby neuvedené v přílohách 1 až 3 živn. zákona





Městská nemocnice, a. s.
Vrchlického 1504, 544 01 Dvůr Králové nad Labem
IČO
252 62 238

Příloha účetní závěrky k 31. 12. 2018

Zpracovala: N. Čeňková
Ve Dvoře Králové nad Labem 12. 3. 2019



Městská nemocnice, a.s.
Vrchlického 1504
544 01 Dvůr Králové nad Labem
IČO 252 62 238

Příloha k účetní závěrce k 31. 12. 2018

1. Městská nemocnice, a.s. byla zapsána do obchodního rejstříku vedeného u Krajského soudu v Hradci Králové v oddílu B, vložce číslo 1584 dne 1. ledna 1997.

2. Předmět podnikání

Poskytování zdravotních služeb podle zákona č. 372/2011 Sb., o zdravotních službách, ve znění pozdějších předpisů, hostinská činnost, silniční motorová doprava – nákladní provozovaná vozidly nebo jízdními soupravami o největší povolené hmotnosti nepřesahující 3,5 tuny, jsou-li určeny k přepravě zvířat nebo věcí, výroba, obchod a služby neuvedené v přílohách 1 až 3 živnostenského zákona

3. Změny a dodatky provedené v zápisu do obchodního rejstříku - představenstvo a dozorčí rada

Dnem 1. února 2018 došlo ke změně členství v představenstvu – Ing. Tomáše Slámu, MSc., zmocněnce ZHKHK nahradil zmocněnec ZHKHK Ing. Petr Raab, jeho členství pak k 31. 12. 2018 zaniklo se zánikem členství ZHKHK v představenstvu. Dnem 31. 12. 2018 dochází k zániku členství Ing. Miroslavu Vávrovi, CSc. jako předsedovi představenstva, Mgr. Janě Holanové jako místopředsedkyni představenstva. Dnem 31. 12. 2018 dále dochází k zániku členství v dozorčí radě předsedkyni dozorčí rady Mgr. Editě Vaňkové, dále členům Naděždě Klimešové, RSDr., Ing. Otakaru Rumlovi, Josefu Dvořákovi, Ing. Janu Jarolímovi, Ing. Mgr. Miloši Dohnálkovi, LL.M. Důvodem je změna organizační struktury společnosti od 1. 1. 2019.

4. Představenstvo, dozorčí rada k 31. 12. 2018

Složení představenstva

Předseda představenstva

Ing. Miroslav Vávra, CSc.

Místopředseda představenstva

Mgr. Jana Holanová

Člen představenstva

Zdravotnický holding Královéhradeckého kraje a.s.
- zmocněnec Ing. Petr Raab.

Složení dozorčí rady

Předseda dozorčí rady

Mgr. Edita Vaňková

Členové dozorčí rady

RSDr. Ing. Otakar Ruml

Josef Dvořák

Naděžda Klimešová

Ing. Jan Jarolím

Ing. Mgr. Miloš Dohnálek, LL.M



5. Základní kapitál, akcionář

Základní kapitál ve výši 26 485 000,- Kč je rozvržen na 50 kusů akcií na jméno v listinné podobě ve jmenovité hodnotě 500 000,- Kč, 29 ks na jméno v listinné podobě ve jmenovité hodnotě 50 000,- Kč a 7 ks akcií na jméno v listinné podobě ve jmenovité hodnotě 5 000,- Kč. Bylo splaceno 100 % základního kapitálu.

Jediným akcionářem je Zdravotnický holding Královéhradeckého kraje a. s., identifikační číslo 259 97 556.

Městská nemocnice, a. s. nemá uzavřenu žádnou smlouvu o převodech zisku.

6. Účetní jednotky, v nichž má společnost podstatný nebo rozhodující vliv

Městská nemocnice, a. s. nemá v žádné účetní jednotce podstatný nebo rozhodující vliv.

7. Činnost

Městská nemocnice, a. s. poskytuje zdravotní péči od 1. 1. 1997, kdy nabylo platnosti rozhodnutí o registraci nestátního zdravotnického zařízení.

8. Popis organizační struktury Městské nemocnice, a. s.

Představenstvo Městské nemocnice, a. s. pověřilo předsedu představenstva řízením běžných činností společnosti, jsou mu přímo podřízeni:

- zástupce pro léčebnou a preventivní péči,
- hlavní sestra,
- manažer kvality
- správce nemocnice
- vedoucí ekonomického úseku,
- oddělení PAM,
- vedoucí IT,
- primáři jednotlivých oddělení

9. Průměrný přepočtený počet zaměstnanců, výše osobních nákladů, správní náklady

Rok	2017	2018
Průměrný přepočtený počet zaměstnanců	203	198
- z toho řídicí orgány*	2,0	2,0

* předseda a místopředseda představenstva

Rok	2017	2018
Výše osobních nákladů na zaměstnance v tis. Kč	107 520	118 459
- z toho řídicí orgány v tis. Kč*	2 219**	2 460***

** v roce 2017 byly vyplaceny manažerské odměny za rok 2016

*** v roce 2018 byly vyplaceny manažerské odměny za rok 2017

Náklady na odměny členům představenstva a dozorčí rady za období 1. 1. 2018 až 31. 12. 2018 podle smluv o výkonu člena představenstva a smluv o výkonu člena dozorčí rady byly vyplaceny ve výši 1 846 tis. Kč (bez zákonného pojištění).

Městská nemocnice, a. s. nemá žádné penzijní závazky k bývalým členům statutárních a dozorčích orgánů.



Správní náklady v tis. Kč (ředitelství)

Rok	2017	2018
Osobní náklady	8 539	9 064
Ostatní správní náklady	2 471	3 391
Celkem	11 010	12 455

10. Půjčky, úvěry, ostatní plnění členům statutárních, řídicích a dozorčích orgánů

Městská nemocnice, a. s. neposkytla v roce 2018 žádný úvěr, půjčku, zajištění a ostatní plnění jak v peněžní, tak v nepeněžní formě osobám, které jsou statutárním orgánem, členy statutárních nebo dozorčích orgánů včetně bývalých osob a členů těchto orgánů.

Společnost poskytla v roce 2018 členům řídicích orgánů příspěvek na penzijní připojištění ve výši 14 400 Kč

11. Informace o aplikaci obecných účetních zásad, o použitých účetních metodách, způsobech oceňování a odpisování

Městská nemocnice, a. s. účtovala v souladu se zákonem č. 563/1991 Sb., o účetnictví, vyhláškou č. 500/2002 Sb., kterou se provádějí některá ustanovení zákona č. 563/1991 Sb., o účetnictví, ve znění pozdějších předpisů, pro účetní jednotky, které jsou podnikateli účtujícími v soustavě podvojného účetnictví v platném znění a Českými účetními standardy.

Dlouhodobý majetek

Dlouhodobý hmotný a dlouhodobý nehmotný majetek je oceňován pořizovací cenou, reprodukční pořizovací cenou a případně vlastními náklady.

V období od 1. 1. 2018 do 31. 12. 2018 účtovala Městská nemocnice, a. s. na položce dlouhodobý nehmotný majetek o majetku s dobou použitelnosti delší než jeden rok a v ocenění vyšším než 60 000 Kč.

Samostatné movité věci a soubory movitých věcí se samostatným technicko - ekonomickým určením s dobou použitelnosti delší než jeden rok a v ocenění vyšším než 40 000 Kč byly zařazeny jako dlouhodobý hmotný majetek.

Roční odpisová sazba u účetních odpisů vychází z doby skutečné použitelnosti a doby životnosti dlouhodobého hmotného a dlouhodobého nehmotného majetku. Odpisy se účtují měsíčně podle odpisového plánu.

Městská nemocnice, a. s. provádí rovnoměrné odpisování. Roční odpisové sazby podle skupin majetku jsou následující:

Položka majetku	Odpisová sazba v % z pořizovací ceny
Software	33,33
Budovy, stavby	1,25
Energetické stroje	5
Pracovní stroje	10
Přístroje a zařízení	10
Dopravní prostředky	10
Inventář	10

Daňové odpisy dlouhodobého majetku

Pro účely výpočtu daňových odpisů byla použita metoda rovnoměrného odpisování hmotného majetku podle § 31 zákona o daních z příjmů.

Dlouhodobý nehmotný majetek se daňově odpisuje podle § 32a zákona o daních z příjmů.



Městská nemocnice, a. s. od 1. 1. 2008 daňově neodpisuje hmotný majetek v souladu s § 27 písm. ch) zákona o daních z příjmů, který nabyla darováním a který byl v době nabytí od daně darovací osvobozen.

Drobný nehmotný a hmotný majetek

Drobným nehmotným majetkem jsou zřizovací výdaje, nehmotné výsledky výzkumu a vývoje, software, ocenitelná práva s dobou použitelnosti, která je delší než jeden rok a v ocenění do 60 000 Kč včetně. Náklady na pořízení tohoto majetku Městská nemocnice, a. s. vykazuje v nákladech na služby s podrozvahovým zaevidováním majetku.

Samostatné movité věci a soubory movitých věcí se samostatným technicko-ekonomickým určením s dobou použitelnosti delší než jeden rok v ocenění do 40 000 Kč včetně jsou drobným hmotným majetkem a Městská nemocnice, a. s. o něm účtuje jako o zásobách s podrozvahovým zaevidováním majetku.

Zásoby

Viz dále bod 12. Doplňující informace k Rozvaze.

Ostatní

Při transakcích v běžném účetním období nebyla použita cizí měna. Majetek a závazky v cizí měně společnost k datu účetní závěrky nevlastnila.

Každá z položek rozvahy, výkazu zisku a ztráty a položek z přehledu o změnách vlastního kapitálu obsahuje informaci o výši této položky za účetní období roku 2018 a 2017.

K 31. 12. 2018 společnost nevlastnila majetek, který by se podle českých účetních předpisů oceňoval reálnou hodnotou.

Mimo dohadných položek na vyúčtování poskytnuté zdravotní péče nebyly při sestavování účetní závěrky použity žádné významné odhady.

K 31. 12. 2018 byly tvořeny opravné položky k pohledávkám po splatnosti na základě individuálního posouzení rizika jejich nesplacení. Opravné položky k pohledávkám jsou tvořeny v souladu se zákonem o rezervách č.593/1992 Sb. ve znění pozdějších předpisů.

K 31. 12. 2018 nebyla tvořena rezerva na opravy hmotného majetku.

Městská nemocnice, a. s. vede vnitropodnikové účetnictví na účtech třídy 8 a 9.

U nevýznamných položek nejsou náklady a výnosy časově rozlišeny, jsou ponechány v nákladech a výnosech běžného období.



Doplňující informace k Rozvaze

Dlouhodobý hmotný a nehmotný majetek (v tis. Kč)

Účet*	013*	021*	02230*	02232*	02240*	02250*	02260*	02270*	031*
Celková cena k 1. 1. 2018	1 273	10 493	45	61	3 047	29 244	744	98	80
Přírůstky	155	499	0	0	77	590	0	0	0
Úbytky	0	1 602	0	0	0	552	0	0	0
Celková cena k 31. 12. 2018	1 428	9 390	45	61	3 124	29 282	744	98	80
Oprávký k 1. 1. 2018	1 273	2 488	15	10	2 072	21 539	567	21	0
Oprávký k 31. 12. 2018	1 368	2 544	17	16	2 370	22 204	640	26	0
Zůstatková cena k 1. 1. 2018	0	8 005	30	51	975	7 705	177	77	80
Zůstatková cena k 31. 12. 2018	60	6 846	28	45	754	7 078	104	72	80

- * 013 software
- 021 budovy, stavby
- 022 05 soubory movitého majetku
- 022 30 energetické stroje
- 022 32 výpočetní technika
- 022 40 pracovní stroje
- 022 50 přístroje a zařízení
- 022 60 dopravní prostředky
- 022 70 inventář
- 031 00 pozemky

Přírůstek na účtu 022 – energetické stroje, přístroje a zařízení, dopravní prostředky (celkem 666,1 tis. Kč)

Název	Hodnota v tis. Kč
Šoker	76,6
Odpařovač	42,5
Holter - 2 ks	156,1
Ultrazvuk – 2 ks	191,0
Analyzátor	200,4
Celkem	666,6

Úbytky

V roce 2018 byly úbytky na majetku na účtu 0225000 - přístroje a zařízení celkem za 687,2 tis. Kč (soupis vyřazených v tabulce)

Název	Hodnota v tis. Kč
Server	-87,1
Sterilizátor	-48,0
Glukoanalyzátor	-224,0
Holter tlakový	-47,3
Videotiskárna	-145,6
Celkem	-552,0

Městská nemocnice, a. s. neměla k 31. 12. 2018 nedokončený dlouhodobý hmotný majetek, na majetkovém účtu - Poskytnuté zálohy na dlouhodobý hmotný majetek evidujeme splátky dle kupních smluv za dva služební byty ve výši 1 696 tis. Kč.

V roce 2018 byly náklady na nakoupený drobný hmotný (v ceně do 40 tis. Kč) 736 tis. Kč a nehmotný majetek (v ceně do 60 tis. Kč) ve výši 12 tis. Kč.



Nemocnice Dvůr Králové nad Labem

Městská nemocnice, a. s. eviduje v operativní evidenci (podrozvahové účty 7. tř.) drobný nehmotný majetek v ocenění do 60 tis. Kč ve výši 337 tis. Kč (v pořizovacích cenách) a drobný hmotný majetek v ocenění do 40 tis. Kč ve výši 47 287 tis. Kč (v pořizovacích cenách).

Zásoby

Zásoby materiálu byly účtovány způsobem A. Pouze zásoby léků a speciálního zdravotnického materiálu jsou vzhledem ke způsobu zásobování účtovány způsobem B. K 31. 12. 2018 byla na jednotlivých odděleních provedena fyzická inventura léků a speciálního zdravot. materiálu, na základě výsledků inventury je upravena konečná spotřeba léků a speciálního zdravotního materiálu.

Nakoupené zásoby se oceňují pořizovacími cenami. K 31. 12. 2018 měla Městská nemocnice, a. s. zásoby ve výši 1 382 tis. Kč (rok 2017: 1 808 tis. Kč). Nastavený zásobovací systém nám umožňuje trvalé udržení optimálního stavu zásob.

Krátkodobé pohledávky

Městská nemocnice, a. s. měla k 31. 12. 2018 celkem krátkodobé pohledávky (bez korekce o opravné položky) ve výši 16 632 tis. Kč (rok 2017 brutto: 16 563 tis. Kč).

Rozdělení pohledávek z obchodních vztahů podle splatnosti v tis. Kč

Pohledávky z obchodních vztahů (zdravotní pojišťovny apod.)

Rok	2018	2017
Ve splatnosti	15 832	12 355
Po splatnosti do 180 dní	9	1 533
Po splatnosti 181 až 365 dní	2	9
Po splatnosti více než 1 rok	12	40
Po splatnosti více než 2 roky	0	10
Celkem	15 855	13 947

K 31. 12. 2018 neeviduje společnost žádnou pohledávku z titulu vystavených faktur za pokuty a penále.

Přehled o vytvořených opravných položkách k pohledávkám v tis. Kč k 31. 12. 2018

Název	Účetní opr.pol.	Daňové opr.pol.	Opr.pol.celkem
Pohledávky za pacienty (účet 3117x, 3151x, 3113x, 3153x)	2	15	17

Krátkodobé poskytnuté zálohy

Městská nemocnice, a. s. poskytla k 31. 12. 2018 svým dodavatelům zálohy ve výši 129 tis. Kč (rok 2017: 118 tis. Kč), jedná se zejména o stálou zálohu na odběr pohonných hmot, el. energie ve služebních bytech a na poliklinice za prosinec 2018.

Dohadné účty aktivní

Dohadné účty aktivní jsou ve výši 546 tis. Kč (rok 2017: 2 493 tis. Kč), jde o předpokládané doplatky za poskytnutou zdravotní péči v roce 2018 pojištěncům zdravotních pojišťoven, a to od VOZP ve výši 391 tis. Kč, ZPMV 155 tis. Kč. K datu sestavení účetní závěrky nebylo provedeno vyúčtování se zdravotními pojišťovnami za



Nemocnice Dvůr Králové nad Labem

poskytnuté zdravotní výkony, vyúčtování bude v souladu s vyhláškou č. 353/2017 Sb. a se smluvními ujednáními zpracováno za celý rok 2018 a mělo by být vypočteno zdravotními pojišťovnami nejdéle do 30. 6. 2019.

Stát – daňové pohledávky – 101 tis. Kč - DPH za prosinec 2018 (rok 2017: 1 tis. Kč – přeplatek silniční daně).

Jiné pohledávky

K 31. 12. 2018 jiné pohledávky 0 (rok 2017: 5 tis. Kč).

Pohledávky za spojenými osobami

- Oblastní nemocnice Trutnov a. s.	51 tis. Kč
- Královéhradecká lékárna a. s.	124 tis. Kč
- CZZ a.s.	8 tis. Kč

Dlouhodobé pohledávky

Pohledávky se zůstatkovou dobou splatnosti delší než 5 let – naše společnost nemá žádné dlouhodobé pohledávky.

Krátkodobý finanční majetek

K 31. 12. 2018 měla Městská nemocnice, a. s. krátkodobý finanční majetek ve výši 17 950 tis. Kč (rok 2017: 19 130 tis. Kč), z toho jsou peníze v hotovosti 133 tis. Kč a peněžní prostředky na účtech 17 817 tis. Kč.

Náklady příštích období

Náklady příštích období dosáhly výše 1 280 tis. Kč (rok 2017: 1 487 tis. Kč), jde zejména o časové rozlišení nakoupeného vybavení pro v roce 2017 nově otevřený provoz OKBH, dále nájemné medicínálních plynů, pojistné, kontrolní sledování a předplatné.

Příjmy příštích období

Příjmy příštích období 0 Kč (rok 2017: 278 tis. Kč).

Vlastní kapitál

Městská nemocnice, a.s. měla k 31. 12. 2018 vlastní kapitál ve výši 34 706 tis. Kč (rok 2017: 35 293 tis. Kč). Z toho činí základní kapitál 26 485 tis. Kč (rok 2017: 26 485 tis. Kč), také ostatní kapitálové fondy zůstaly bez změny 14 083 tis. Kč (rok 2017: 14 083 tis. Kč), a tvoří je finanční a věcné dary od právnických a fyzických osob (největší položku tvoří dar od Královéhradeckého kraje v r. 2010 5 292 tis. Kč – movitý majetek, pak dar 300 tis. Kč v roce 2011 od Juty Dvůr Králové nad Labem, atd.), zákonný rezervní fond 334 tis. Kč (rok 2017: 334 tis. Kč). Ostatní fondy (sociální fond) 345 tis. Kč (rok 2017: 345 tis. Kč). Neuhrazená ztráta minulých let je 5 954 tis. Kč a výsledek hospodaření běžného účetního období ztráta 587 tis. Kč (rok 2018: ztráta 5 736 tis. Kč).

Rezervy

V roce 2018 nebyly tvořeny.



Dlouhodobé závazky

Závazky - ovládaná a ovládající osoba

Smlouva o zápůjčce uzavřená dne 16. 12. 2014 mezi Zdravotnickým holdingem Královéhradeckého kraje a.s. a Městskou nemocnicí, a.s. na nákup přístrojů ve výši 3 000 tis. Kč, splatnost 52 měsíců, úročení 3 %. V roce 2015 bylo splaceno 565 tis. Kč, v roce 2016 splaceno 582 tis. Kč, v roce 2017 splaceno 599 tis. Kč, v roce 2018 splaceno 618 tis. Kč splatný zůstatek 636 tis. Kč,

Smlouva o zápůjčce uzavřená dne 21. 4. 2017 mezi Zdravotnickým holdingem Královéhradeckého kraje a. s. a Městskou nemocnicí, a.s. na nákup vybavení pro nově otevřené oddělení klinické biochemie a hematologie ve výši 1 600 tis. Kč, splatnost 52 měsíců, úročení 2 %. V roce 2017 splaceno 204 tis. Kč, v roce 2018 311 tis. Kč, splatný zůstatek 1 085 tis. Kč

Celkem dlouhodobý závazek k ovládající osobě 1 721 tis. Kč

Odložená daň z příjmů

Odložený daňový závazek je vypočítán u všech dočasných rozdílů mezi daňovými základy aktiv a pasiv a jejich účetními hodnotami pro účely finančních výkazů k 31. 12. 2018 ve výši 359 tis. Kč (rok 2017: 708 tis. Kč). Dočasné rozdíly vyplývají z rozdílů mezi účetní zůstatkovou cenou odpisovaného majetku a daňovou zůstatkovou cenou odpisovaného majetku pořízeného z vlastních zdrojů nemocnice k 31. 12. 2018.

Odložená daňová pohledávka je vypočtena u všech dočasných rozdílů mezi daňovými základy aktiv a pasiv a jejich účetními hodnotami pro účely finančních výkazů k 31. 12. 2018 ve výši 882 tis. Kč (rok 2017: 1 160 tis. Kč). Dočasné rozdíly vyplývají z vykázání daňové ztráty a z tvorby účetních opravných položek k pohledávkám nad rámec daňových opravných položek.

Po kompenzaci odloženého daňového závazku a odložené daňové pohledávky vyšla odložená daňová pohledávka ve výši 523 tis. Kč (rok 2017: daňová pohledávka 452 tis. Kč).

Údaje v tis. Kč

Název	Stav k 31. 12. 2018	Stav k 31. 12. 2017
Odložený daňový závazek		
Účetní zůstatková cena dlouhodobého majetku	14 986	17 020
Daňová zůstatková cena dlouhodobého majetku	13 095	13 293
Rozdíl mezi UZC a DZC	-1 892	-3 727
Výnosové smluvní úroky nezaplacené	0	0
Odložený daňový závazek	-359	-708
Odložená daňová pohledávka		
Daňová ztráta	4 641	1 162
Účetní opr. položky k pohledávkám	2	-2
Odložená daňová pohledávka	882	1160
Sazba daně	19 %	19 %
Výsledný odložený daňový závazek/pohledávka (-/+)	523	452

Vzhledem k tomu, že není reálný předpoklad uplatnění daňové ztráty v příštích letech, není o výsledné odložené daňové pohledávce účtováno (uplatněn princip opatrnosti, odložená daň vykázána v nulové výši).

Krátkodobé závazky – celkem 17 553 tis. Kč (rok 2017: 20 866 tis. Kč)

Krátkodobé přijaté zálohy

Krátkodobé přijaté zálohy k 31. 12. 2018 ve výši 98 tis. Kč (rok 2017: 77 tis. Kč). Jedná se o zálohy na energie ve služebních bytech, zúčtováno bude provedeno po jejich vyfakturování dodavatelem cca v dubnu 2018.

Krátkodobé závazky z obchodních vztahů

Závazky z obchod. vztahů k 31. 12. 2018 byly 4 982 tis. Kč (rok 2017: 6 742 tis. Kč). K 31. 12. 2018 byly uhrazeny všechny evidované splatné krátkodobé závazky z obchodních vztahů splatné do 31. 12. 2018.

Krátkodobé závazky z obchodních vztahů vůči spojeným osobám

Z celkové výše závazků z obchodních vztahů a jiných závazků je částka 3 196 tis. Kč vůči spojeným osobám, z toho:

- Královéhradecká lékárna a.s.	980 tis. Kč
- Centrální zdravotnická zadavatelská s. r. o.	1 239 tis. Kč
- Zdravotnický holding Královéhradeckého kraje a.s.	662 tis. Kč
- Oblastní nemocnice Náchod a. s.	2 tis. Kč
- Oblastní nemocnice Trutnov a. s.	313 tis. Kč

Závazky k zaměstnancům a z povinných odvodů

Městská nemocnice, a. s. měla k 31. 12. 2018 závazky k zaměstnancům ve výši 5 736 tis. Kč (rok 2017: 5 492 tis. Kč), splatné závazky pojistného na sociální zabezpečení a příspěvku na státní politiku zaměstnanosti a zdravotní pojištění v objemu 3 244 tis. Kč (rok 2017: 3 153 tis. Kč). Jedná se o závazky vyplývající z výplat zaměstnanců za prosinec 2018, které byly uhrazeny v lednu 2019.

Rozpis:

Všeobecná zdravotní pojišťovna	622 tis. Kč
Vojenská zdravotní pojišťovna	52 tis. Kč
Česká průmyslová zdravotní pojišťovna	55 tis. Kč
Oborová zdravotní pojišťovna	60 tis. Kč
Zaměstnanecká ZP Škoda	46 tis. Kč
Zdravotní pojišťovna MV ČR	155 tis. Kč
Zdravotní pojišťovny celkem	990 tis. Kč
Česká správa sociálního zabezpečení	2 254 tis. Kč
Celkem	3 244 tis. Kč

Stát – daňové závazky a dotace 1 004 tis. Kč (rok 2017: 1 134 tis. Kč)

Rozpis:

Ostatní přímé daně – ze závislé činnosti	993 tis. Kč
srážková daň	11 tis. Kč
Celkem	1 004 tis. Kč

Vše jsou závazky ve splatnosti uhrazené v lednu 2019.



Nemocnice Dvůr Králové nad Labem

Městská nemocnice, a. s. nemá evidovány žádné daňové nedoplatky u místně příslušného finančního úřadu (evidujeme daňovou pohledávku u silniční daně - přeplatek 1 tis. Kč).

Dohadné účty pasivní

Dohadné účty pasivní jsou ve výši 2 200 tis. Kč (rok 2017: 3 915 tis. Kč), jedná se zejména o předpokládané vyúčtování - vypořádání přeplatku předběžné úhrady na zdravotní výkony provedené v roce 2018 pro VZP ve výši 1 231 tis. Kč, ČPZP 287 tis. Kč, OZP 81 tis. Kč, ZP Škoda 585 tis. Kč.

K datu sestavení účetní závěrky nebylo provedeno vyúčtování za poskytnuté zdravotní výkony, vyúčtování bude v souladu s vyhláškou a se smluvními ujednáními zpracováno za celý rok 2018 a mělo by být vypočteno a zasláno ZP nejdéle do 30. 6. 2019.

Jiné závazky

Na položce Jiné závazky byl stav k 31. 12. 2018 ve výši 289 tis. Kč (rok 2017: 353 tis. Kč), jedná se o peníze pacientů (108 tis. Kč) a pozůstalosti (90 tis. Kč), dále exekuce ve výši 30 tis. Kč, závazky na úhradu penzijního pojištění zaměstnanců (78 tis. Kč) a životního připojištění (5 tis. Kč), které byly uhrazeny v lednu 2019, dále mimořádný výběr a záloha na drobné vydání.

Časové rozlišení

Jedná se o výdaje příštích období ve výši 9 tis. Kč (rok 2017: 29 tis. Kč) – jde zejména o spotřebu el. energie a výnosy příštích období ve výši 1 tis. Kč stejně jako v roce 2017.

13. Doplnující údaje k Výkazu zisku a ztráty

Městská nemocnice, a. s. vykázala k 31. 12. 2018 provozní výsledek hospodaření ve výši ztráta 518 tis. Kč (rok 2017: ztráta 6 282 tis. Kč) a výsledek hospodaření za účetní období ve ztráta výši 587 tis. Kč (rok 2017: ztráta 5 726 tis. Kč).

Tržby za vlastní výkony a zboží jsou v souvislosti s poskytováním zdravotní péče včetně výnosů z výběru regulačních poplatků, léčení cizinců apod. ve výši 153 077 tis. Kč (rok 2017: 141 596 tis. Kč) a za ostatní služby (zejména nájemné, doprava apod.) ve výši 1 156 tis. Kč (rok 2017: 1 156 tis. Kč), celkem tedy 154 233 (rok 2017: 142 752 tis. Kč).

Tržby z prodeje materiálu jsou 2 tis. Kč, tržby z prodeje dlouhodobého hmotného majetku činily 1 255 tis. Kč, jednalo se o vypořádání technického zhodnocení provedeného na majetku pronajímatele – Královéhradeckého kraje v souvislosti s ukončením nájemní smlouvy. Ve stejné výši bylo proúčtováno na účtu 541 – zůstatková cena prodaného dlouhodobého majetku. V souvislosti s ukončením nájemního vztahu došlo i k zaúčtování zmařené investice ve výši 396 tis. Kč.

Položka ostatní provozní výnosy ve výši 17 332 tis. Kč (rok 2017: 11 345 tis. Kč) se skládá zejména z vyrovnávací platby za plnění závazku veřejné služby od Královéhradeckého kraje v celkové výši 16 263 tis. Kč (rok 2017: 9 511 tis. Kč), tyto prostředky byly dle smlouvy určeny jako vyrovnávací platba pro vyjmenovaná ztrátová oddělení. Dále jsme obdrželi příspěvek na provoz dětské LSPP od Města Dvůr Králové nad Labem ve výši 200 tis. Kč (2017: 200 tis. Kč), příspěvek byl zcela vyčerpán. Částku 439 tis. Kč představují bonusy za odběr léků, preskripce a záchyt receptů od Královéhradecké lékárny a. s., dále 130 tis. Kč byly náhrady škod a ostatní výnosy tvoří zbylých 298 tis. Kč, je to zejména bonus z obratu nákupu materiálu, výnosy za sběry surovin apod.

Finanční výnosy byly ve výši 19 tis. Kč (připsané bankovní úroky).



V nákladech z významných položek uvádíme - účtování o spotřebě léků ve výši 5 551 tis. Kč, krve za 1 524 tis. Kč, speciálního zdravotnického materiálu za 12 806 tis. Kč, dále materiálu všeobecného a na opravy a údržbu celkem za 1 576 tis. Kč, prádlo 263 tis. Kč a přístrojů a nástrojů za 736 tis. Kč. Spotřeba energií byla ve výši 5 037 tis. Kč. Opravy budov byly za 682 tis. Kč, opravy zdravotnické techniky za 2 278 tis. Kč, revize této techniky za 1 012 tis. Kč. Celkové služby – 19 213 tis. Kč, zde je mj. zachyceno nájemné od 1. 1. do 31. 7. 2018 dle smlouvy o nájemném s Královéhradeckým krajem v celkové výši 423 tis. Kč a následně s ZHKHK od 1. 8. do 31. 12. 2018 ve výši 1 545 tis. Kč, dále nájemné Zdravotnickému holdingu Královéhradeckého kraje a. s. za pronájem movitého majetku (přístrojů) za 380 tis. Kč a služby ve výši 1 419 tis. Kč. Dále jsou zde zachyceny zejména nasmlouvané outsourcingové služby (úklid, praní prádla, stravování) v celkovém objemu 14 802 tis. Kč atd. Nejvyšší položkou jsou osobní náklady – 118 459 tis. Kč. Finanční náklady činily 88 tis. Kč.

14. Další informace

Dotace investiční – v roce 2018 nebyly Městské nemocnici, a.s. poskytnuty.

15. Podrozvahová evidence v tis. Kč

Pronájem nemovitého majetku od Královéhradeckého kraje	282 500
Pronájem pozemku od Královéhradeckého kraje	3 209
Pronájem movitého majetku od Zdravotnického holdingu KHK a.s.	16 328
Pronájem movitého majetku od ostatních dodavatelů	0
Pronájem movitého majetku od Města Dvůr Králové n. L.	2 100
Služební byty	2 131
Majetek pořízený z dotací od státu	14 871
Majetek pořízený z dotací KHK	8 492
Výpůjčky od Královéhradeckého kraje	0
Výpůjčky od Zdravotnického holdingu KHK a.s.	7 176
Výpůjčky od ostatních dodavatelů	1 670
Odepsané pohledávky	251
Drobný dlouhodobý hmotný majetek vlastní	25 550
Software – majetek z dotace KHK	230
Software vlastní	107

* Majetek je v podrozvahové evidenci veden v historických pořizovacích cenách.

16. Majetek s omezením vlastnického práva

Majetek společnosti není zatížen žádným omezením vlastnického práva.

17. Soudní spory

Evidujeme jeden soudní spor. U Okresního soudu v Trutnově je vedeno soudní řízení – žaloba o náhradu nemajetkové újmy za poškození zdraví ve výši 2 854 518 Kč plus měsíční renta od 1.7.2017 ve výši 5.054 Kč proti Městské nemocnici, a. s., která údajně vznikla pacientce v souvislosti s poskytnutím zdravotní péče v roce 2014. Ve věci k 31.12.2018 proběhlo pět soudních jednání. V případě neúspěchu ve sporu by náhradu



hradila pojišťovna a z toho by žalovaná strana zaplatila jen 5.000,- Kč za spoluúčast na pojistné události.

18. Transakce se spřízněnou stranou (ceny jsou včetně DPH)

- 1) Zdravotnický holding Královéhradeckého kraje a. s. – dále jen ZHKHK (IČ 25997556)
– vlastník 100 % akcií Městské nemocnice, a. s.
Předmět: pronájem nemovitostí (areál nemocnice od 1. 8. 2018) ve výši 1 549 305 Kč,
pronájem zdravotnických přístrojů a ostatní služby (zejména přeúčtování
nákladů na software) ve výši 1 418 717,10 Kč, částka plnění celkem
2 968 022,10 Kč. Dále splátky dvou zápůjček v celkové výši 929 156,81 Kč
Celkové plnění 3 897 178,91 Kč
- 2) Oblastní nemocnice Náchod a. s. (IČ 26000202)
Předmět: poskytnutí zdravot. agreg. výkonů a krevních výrobků ve výši 21 784,73 Kč
- 3) Oblastní nemocnice Trutnov, a. s. (IČ 2600237)
Předmět: poskytnutí zdravotních výkonů a krevních výrobků Městské nemocnici, a.s. -
částka plnění 2 315 873,04 Kč
pro Oblastní nemocnici Trutnov a.s. přepravní služby – částka plnění
306 600 Kč
- 4) Oblastní nemocnice Jičín a. s. (IČ 26001551)
Předmět: kancelářský materiál za 6 229 Kč, pro Oblastní nemocnici Jičín a.s. bez plnění
- 6) CZZ a.s. (IČ 28181662)
Předmět: dodávky speciálního zdravotnického a ostatního materiálu ve výši
9 022 918,64 Kč, poskytování služeb pro nemocnici (veřejné zakázky,
administrace objednávek apod.) ve výši 78 422,04 Kč, právní služby –
přefakturace za 42 916,19 Kč
- částka plnění 9 144 256,87 Kč
38 720 Kč – nájemné Centrální zdravot. zadavatelské za plochy
- 7) Královéhradecká lékárna a. s. (IČ 27530981)
Předmět: dodávka léčiv, zdrav. materiálu včetně bonusů – částka plnění 5 657 710 Kč
dále smluvní odměna za poskytnuté služby nemocnici (podíl na obratu léčiv a
plnění pozitivního listu) – částka plnění 439 367 Kč
Pronájem nebytových prostor na poliklinice ve Dvoře Králové n. L. – částka
plnění 132 480 Kč a související služby ve výši 93 234 Kč, pronájem
reklamních ploch 8 065 Kč.
- 8) Královéhradecký kraj (IČ70889546)
Předmět: poskytnutí vyrovnávací platby za plnění závazku veřejné služby od
Královéhradeckého kraje – částka plnění 16 263 343 Kč, dále úhrada
nájemného Královéhradeckému kraji dle nájemní smlouvy platné do 31. 7.
2018 - částka plnění 418 614,67 Kč

Výše uvedené obchodní vztahy probíhají za ceny obvyklé.



19. Významné události v roce 2018

Nemocnice je od 13. 12. 2016 držitelem certifikátu Spojené akreditační komise, o.p.s. potvrzujícím kvalitu poskytované zdravotní péče a bezpečí pacientů.

Zůstává povinnost hradit regulační poplatky pouze za pohotovostní vyšetření a ošetření ve výši 90 Kč.

Od 1. 1. 2018 došlo k navýšení tarifních mezd u všech zaměstnanců o 10 % a také byly navýšeny sazby za dohody a příslužby.

Od 1. 1. 2018 zaveden do praxe eRecept.

Od 1. 1. 2018 se společnost stala (měsíčním) plátcem DPH ve skupině, kterou tvoří Zdravotnický holding Královéhradeckého kraje, Královéhradecká lékárna, Oblastní nemocnice Jičín, Náchod, Trutnov a Městská nemocnice, a.s.

Od 1. 1. 2018 začala v naší společnosti pracovat odborová organizace.

Dnem 1. února 2018 došlo ke změně členství v představenstvu – Ing. Tomáše Slámu, MSc., zmocněnce ZHKHK nahradil zmocněnec ZHKHK Ing. Petr Raab, jeho členství pak k 31. 12. 2018 zaniklo se zánikem členství ZHKHK v představenstvu. Dnem 31. 12. 2018 dochází k zániku členství Ing. Miroslavu Vávrovi, CSc. jako předsedovi představenstva, Mgr. Janě Holanové jako místopředsedkyni představenstva. Dnem 31. 12. 2018 dále dochází k zániku členství v dozorčí radě předsedkyni dozorčí rady Mgr. Editě Vaňkové, dále členům Naděždě Klimešové, RSDr., Ing. Otakaru Rumlovi, Josefu Dvořákovi, Ing. Janu Jarolímovi, Ing. Miloši Dohnálkovi, LL.M. Důvodem je změna organizační struktury společnosti od 1. 1. 2019.

V souladu s Nařízením Evropského parlamentu a Rady EU č. 2016/679 o ochraně fyzických osob v souvislosti se zpracováním osobních údajů a jejich volném pohybu (General Data Protection Regulation, GDPR) působí v Městské nemocnici, a.s., Dvůr Králové nad Labem od května 2018 pověřenec pro ochranu osobních údajů (Data Protection Officer). Je to kontaktní osoba pro dozorové orgány ČR a EU a kontaktní osoba pro subjekty údajů – pacienty a zaměstnance nemocnice v oblasti zpracování a ochrany osobních údajů.

Spolu v ZHKHK jsme uspořádali Den zdraví, který proběhl na poliklinice ve městě dne 30. 5. 2018.

Během roku byl nadále kladen velký důraz na řízení kvality poskytované péče. Probíhala práce na řízení dokumentů - jejich zjednodušení, ale zároveň zpřehlednění, konsolidace systému v praxi.



**Nemocnice
Dvůr Králové nad Labem**

Valná hromada rozhodla dne 25. 5. 2018 (usnesení PR/209/4/2018) o vypořádání hospodářského výsledku za rok 2017.

K 31. 7. 2018 byla ukončena platnost nájemní smlouvy uzavřené s Královéhradeckým krajem na pronájem areálu nemocnice. K tomuto datu bylo provedeno vypořádání technického zhodnocení provedeného na majetku Kraje. Od 1. 8. 2018 byla uzavřena podnájemní smlouva s ZHKHK.

Průzkum společnosti HCI se zabývá hodnocením spokojenosti pacientů, zaměstnanců a ekonomické úspěšnosti lůžkových zdravotnických zařízení v ČR. Jako každý rok se Městská nemocnice, a.s., Dvůr Králové nad Labem zúčastnila tohoto celostátního projektu a tradičně dosáhla velice pozitivního hodnocení. V kategorii hodnocení spokojenosti pacientů se umístila mezi nemocnicemi Královéhradeckého kraje na 1. místě v kategorii ambulantních pacientů a na 3. místě v kategorii hospitalizovaní pacienti.

Mezi rozvahovým dnem 31. 12. 2018 a okamžikem sestavení účetní závěrky dne 13. 3. 2019 nenastaly žádné významné události.

.....
Ing. Miroslav Vávra, CSc.
statutární ředitel



Nemocnice
Dvůr Králové nad Labem

Zpráva o vztazích mezi propojenými osobami dle Zákona o korporacích (zákon č. 90/2012 Sb.)



**Nemocnice
Dvůr Králové nad Labem**

Tato zpráva byla vypracována na základě povinnosti dle §82 Zákona o korporacích. Popisuje vztahy s propojenými osobami, tj. vztahy mezi ovládanou osobou a ovládající osobou a vztahy mezi ovládanou osobou a ostatními osobami ovládanými stejnou ovládající osobou.

Městská nemocnice a.s. se sídlem ve Dvoře Králové n. L., Vrchlického 1504, PSČ 544 01

IČ: 252 62 238

jako osoba ovládaná a zpracovatel zprávy

a

Zdravotnický holding Královéhradeckého kraje a.s. se sídlem v Hradci Králové, Pospíšilova 365,
PSČ 500 03

IČ: 259 97 556

jako osoba ovládající

a osobami propojenými

Oblastní nemocnicí Jičín a.s. se sídlem Jičín, Bolzanova 512, PSČ 506 43,

IČ: 260 01 551

Oblastní nemocnicí Náchod a.s. se sídlem Náchod, Purkyňova 446, PSČ 547 69,

IČ: 260 00 202

Oblastní nemocnicí Trutnov a.s. se sídlem Trutnov, M. Gorkého 77, PSČ 541 01,

IČ 260 00 237

Centrální zdravotnickou zadavatelskou s. r. o. se sídlem Hradec Králové, Pospíšilova 365, PSČ
500 03,

IČ: 281 81 662

Královéhradeckou lékárnou a.s. se sídlem Hradec Králové, Pospíšilova 365, PSČ 500 03,

IČ: 275 30 981

Královéhradeckým krajem se sídlem Hradec Králové, Pivovarské nám. 1245, PSČ 500 03,

IČ: 708 89 546 jako nepřímo ovládající osoba, jediný akcionář společnosti Zdravotnický holding
Královéhradeckého kraje a.s.

ostatní organizace zřízené a společnosti založené a ovládané Královéhradeckým krajem.

Přehled uzavřených smluv a jejich plnění v roce 2018

s Královéhradeckým krajem:

1. Nájemní smlouva na areál nemocnice uzavřená dne 1. 10. 2010 platná do 31. 7. 2018, pronajímatel Královéhradecká kraj, nájemce Městská nemocnice, a.s. – částka plnění 418 614,67 Kč.
2. Smlouva o závazku veřejné služby a podmínkách poskytnutí vyrovnávací platby – částka plnění 16 263 343 Kč.
3. Smlouva o výpůjčce zdravotnického přístrojového vybavení – monitorovací systém pro chirurgickou JIP, plicní ventilátor, ultrazvukový přístroj, kompletní vybavení endoskopického pracoviště a další přístroje, vše v celkové hodnotě 7 176 543,55 Kč.
4. Smlouva o partnerství za účelem přípravy projektu „Nemocniční informační systém KHK“.
5. Smlouva o spolupráci při zavádění systému hospodaření s energií.
6. Smlouva o centrálním zadávání.
7. Smlouva o společném zadávání.

se Zdravotnickým holdingem Královéhradeckého kraje a.s.

1. Smlouva o nájmu movité věci včetně dodatků – skalpel harmonický z 1. 1. 2007, smlouva platná do 31. 12. 2018, plnění 6 664 Kč.
2. Smlouva o nájmu movité věci včetně dodatků č. 1 a 2 – videogastroskop a videokolonoskop, smlouva platná do 31. 12. 2018, plnění 23 600 Kč
3. Smlouva o nájmu movité věci – lůžka Excelent, noční stolky z 1. 7. 2008, smlouva platná do 31. 12. 2018, plnění 23 389 Kč
4. Smlouva o nájmu movité věci – lůžka Excelent, matrace antidekubitní z 1. 9. 2008, smlouva platná do 31. 12. 2018, plnění 12 019 Kč
5. Smlouva o nájmu movité věci – monitorovací systém pro interní JIP z 1. 2. 2011, smlouva platná do 31. 12. 2018, plnění 156 673 Kč

6. Smlouva o nájmu movité věci – IT technologie pro VPN z 1. 7. 2017 včetně dodatku, platné do 31. 12. 2018, plnění 3 417 Kč.
7. Smlouva o poskytování služeb mzdového a personálního programu MS NAV WEBCOM, plnění 52 228 Kč
8. Smlouva o poskytování služeb MS NAV z 1. 4. 2009, plnění 32 525 Kč
9. Smlouva o poskytování služeb ekonomického informačního systému FEIS z 1. 1. 2009, plnění 66 310 Kč
10. Smlouva o poskytování služeb LIS z 28. 12. 2016, plnění 172 790,27 Kč
11. Smlouva o servisní podpoře Open Lims z 26. 6. 2017, plnění 61 984 Kč
12. Smlouva o nájmu movité věci – RTG přístroj s C ramenem z 1. 3. 2013, plnění 155 064 Kč
13. Smlouva o zápůjčce uzavřená dne 16. 12. 2014 na nákup přístrojů ve výši 3 000 tis. Kč, splatnost 52 měsíců, úročení 3 %. V roce 2015 bylo splaceno 565 tis. Kč, v roce 2016 splaceno 582 tis. Kč, v roce 2017 splaceno 599 tis. Kč, v roce 2018 splaceno 618 tis. Kč, splatný zůstatek 636 tis. Kč.
14. Smlouva o zápůjčce uzavřená dne 21. 4. 2017 na nákup vybavení pro nově otevřené oddělení klinické biochemie a hematologie ve výši 1 600 tis. Kč, splatnost 52 měsíců, úročení 2 %. V roce 2017 splaceno 204 tis. Kč, v roce 2018 splaceno 311 tis. Kč, splatný zůstatek 1 085 tis. Kč.
15. Smlouva o částečné úhradě nákladů souvisejících s provozem datové sítě z 17.12.2014, plnění 85 670 Kč
16. Smlouva o částečné úhradě nákladů souvisejících s provozem programového vybavení NeOS WIN a NeOS WEB z 17. 12. 2014, plnění 19 354 Kč
17. Smlouva o úhradě nákladů na zajištění tvorby, údržby a distribuce elektronických katalogů laboratorního materiálu z 17. 12. 2014, plnění 7 021,83 Kč
18. Smlouva o výpůjčce datové sítě WAN z 17. 12. 2014
19. Smlouva o pojištění managementu – 11 521 Kč
20. Smlouva o výkonu funkce člena představenstva – 240 000 Kč.
21. Smlouva o hodnocení kvality a bezpečnosti zdravotních služeb z 27. 8. 2015
22. Smlouva o centralizovaném zadávání.
23. Smlouva o poskytování služeb servisní podpory a údržby provozu ASW – FONS Reports z 26. 6. 2017 – 3 903 Kč.



24. Smlouva o užívání a zajištění servisní podpory IS FaMa + TPIS z 26. 6. 2017 – 153 335 Kč.
25. Přefakturace nákladů – kolky, poplatky, roční náklady na program. práce – 4 937 Kč.
26. Podnájemní smlouva na areál nemocnice uzavřená mezi ZHKHK a Městskou nemocnicí, a.s. s platností od 1. 8. 2018 – roční výše nájemného činí 3 718 332 Kč, v roce 2018 byla zaplacená poměrná část, tedy 1 549 305 Kč.
27. Smlouva o prodeji majetku – 120 496 Kč.
28. Smlouva o prodeji majetku – 5 816 Kč.

s Královéhradeckou lékárnou a.s. (IČ 27530981)

1. Kupní smlouva o dodávce léčiv a zdravotnických prostředků
2. Smlouva o spolupráci – poskytování finančního bonusu z 1. 7. 2013
3. Nájemní smlouva – prostory lékárny na poliklinice

Transakce:

dodávka léčiv, zdrav. materiálu ve výši 5 657 710 Kč, dále smluvní odměna (podíl na obratu léčiv a plnění pozitivního listu) - 439 367 Kč

Pronájem nebytových prostor na poliklinice ve Dvoře Králové n. L. – částka plnění 132 480 Kč a související služby ve výši 93 234 Kč, pronájem reklamních ploch za 8 065 Kč.

s Centrální zdravotnickou zadavatelskou s. r. o. (IČ 28181662)

1. Smlouva o centralizovaném zadávání a Dodatek č. 1 ke smlouvě
2. Smlouva o poskytování služeb

Transakce:

dodávky speciálního zdravotnického a ostatního materiálu ve výši 9 155 510,67 Kč

poskytování služeb pro nemocnici (veřejné zakázky, administrace objednávek a agregace faktur) ve výši 78 422,04 Kč, přefakturace služeb 42 916,19 Kč, bonusy z objemu odebraného materiálu 132 592,03 Kč

částka plnění celkem 9 144 256,87 Kč

Pro Centrální zdravotnickou zadavatelskou - nájemné za plochy ve výši 38 720 Kč



**Nemocnice
Dvůr Králové nad Labem**

s Oblastní nemocnicí Trutnov a. s. (IČ 26000237)

1. Smlouva o provádění speciálních vyšetření z 25. 6. 2012 – spolupráce mezi laboratorními pracovišti nemocnic
2. Rámcová kupní smlouva – transfuzní přípravky z 1. 1. 2009
3. Smlouva o spolupráci (laboratorní vyšetří) z 31. 3. 2014
4. Smlouva o spolupráci – zajištění pohotovostí a konzultací

Transakce:

poskytnutí zdravotních (agregovaných) výkonů ve výši 540 579,81 Kč

odběr krevních výrobků ve výši 1 467 553,05 Kč

zajištění pohotovosti a konzultací za 292 396 Kč

sterilizace materiálu za 15 115,20 Kč a laboratorní vyšetření za 226 Kč

částka plnění celkem 2 315 873,04 Kč

Pro Oblastní nemocnici Trutnov a.s. – přepravní služby částka plnění 306 600 Kč

s Oblastní nemocnicí Náchod a. s. (IČ 26000202)

1. Smlouva o provádění vyšetření bioptických a cytologických vzorků

Transakce:

poskytnutí zdravotních (agregovaných) výkonů ve výši 3 158,64 Kč

odběr krevních výrobků ve výši 18 626,09 Kč

částka plnění celkem 21 784,73 Kč

Pro Oblastní nemocnici Náchod a.s. – bez plnění

Oblastní nemocnice Jičín a. s. (IČ 26001551)

Přefakturace kancelářských potřeb za 6 229 Kč.

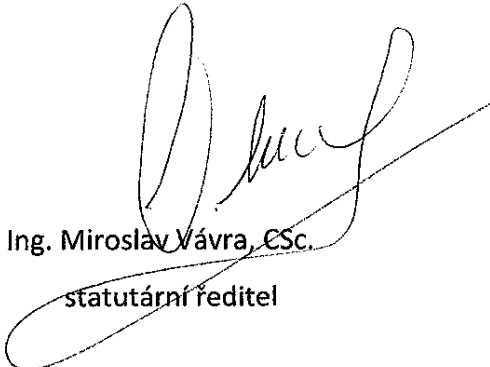
Pro Oblastní nemocnici Jičín a.s. – bez plnění



**Nemocnice
Dvůr Králové nad Labem**

Městská nemocnice, a.s. prohlašuje, že neučinila žádný další právní úkon v zájmu propojených osob, nepřijala ani neuskutečnila žádné ostatní opatření v zájmu nebo na popud propojených osob.

Všechny výše uvedené smluvní vztahy a z nich vyplývající transakce byly uzavřeny za obvyklých smluvních podmínek, které odpovídají obvyklému obchodnímu styku, a lze konstatovat, že Městské nemocnici, a.s. nevznikla žádná újma.



Ing. Miroslav Vávra, CSc.
statutární ředitel

Ve Dvoře Králové n. L. 13. 3. 2019