



Nemocnice
Dvůr Králové nad Labem

Výroční zpráva

za rok 2017

Městské nemocnice, a.s.

Dvůr Králové nad Labem



Nemocnice
Dvůr Králové nad Labem

Základní údaje o společnosti

Obchodní jméno: Městská nemocnice, a.s.

Sídlo: 544 01 Dvůr Králové nad Labem, Vrchlického 1504, okres Trutnov

Identifikační číslo: 25262238

Právní forma: Akciová společnost

Rok vzniku: Akciová společnost vznikla 1. ledna 1997 jako právní nástupce příspěvkové organizace Nemocnice Dvůr Králové nad Labem

Den zápisu do obchodního rejstříku je 1. leden 1997

Hlavní předmět podnikání společnosti: Poskytování zdravotnických služeb

Akcionář: Zdravotnický holding Královéhradeckého kraje a.s., vlastní 100 % akcií.

Statutární orgán – představenstvo

Předseda: Ing. Miroslav Vávra, CSc.

Místopředseda: Mgr. Jana Holanová

Členové: Zdravotnický holding Královéhradeckého kraje a.s.
- zmocněnec Ing. Tomáš Sláma, MSc.

Dozorčí rada

Předseda: Mgr. Edita Vaňková

Členové: RSDr. Ing. Otakar Ruml

Josef Dvořák

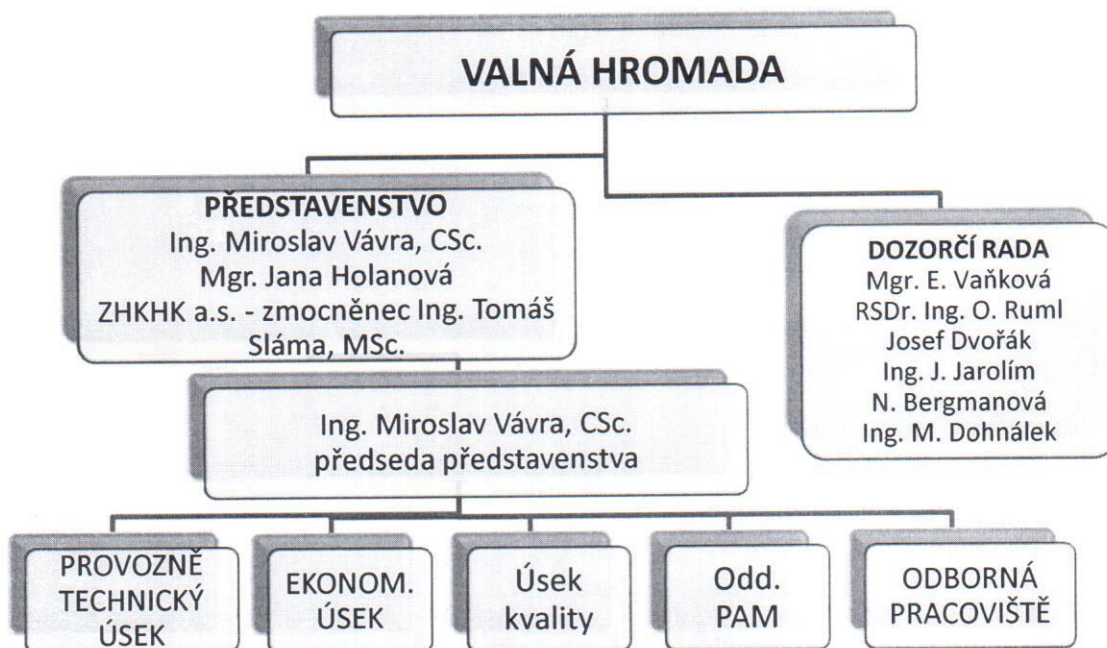
Ing. Jan Jarolím

Ing. Miloš Dohnálek

Naděžda Bergmanová



Schéma řízení společnosti





Zhodnocení vývoje společnosti v roce 2017 a porovnání s předcházejícími lety

V roce 2017 byla úhrada zdravotních výkonů, stejně jako v předchozích letech, řízena úhradovou vyhláškou, vydanou pro tento rok Ministerstvem zdravotnictví ČR. Důvodem stejně jako v předchozích letech bylo nedosažení dohody mezi poskytovateli zdravotních služeb a zdravotními pojišťovnami. Úhradová vyhláška pro rok 2017 stanovila pravidla a limity pro jednotlivé segmenty poskytovatelů a kategorie poskytovaných zdravotních výkonů. Jednoznačným pozitivem úhradové vyhlášky pro rok 2017 bylo stanovení minimální úrovně základní sazby, které alespoň částečně eliminovalo nejkřiklavější rozdíly uplatňované zdravotními pojišťovnami při vyúčtování poskytnutých výkonů jejich pojištěncům. Pro rok 2017 byla stanovena minimální základní sazba v úrovni 24 000 korun za jednotku casemixu DRG. Tím došlo k postupnému naplňování záměru postupného srovnání základních sazeb vzniklých ne zcela objektivně v minulosti a omezilo negativní dopady přelévání pojištěnců mezi zdravotními pojišťovnami bez odpovídajícího přesunu objemu plateb za poskytované zdravotní výkony.

V roce 2017 pokračoval nepříznivý trend na trhu práce obecně se projevující nedostatkem volných pracovníků téměř ve všech oborech, ve zdravotnictví se uvedený vývoj stává prakticky kritickým nejenom v kategorii lékařů, ale i v kategorii středního a pomocného zdravotnického personálu. Nízká úroveň nezaměstnanosti vytvářela silný tlak na růst mezd, což ve zdravotnických zařízeních vyvolalo nutnost opakovaného zvyšování mezd, které v tomto roce představovalo navýšení tarifních o více než 10 %. Přes toto zvýšení mezd se nepodařilo negativní stav v personální situaci stabilizovat. Skutečností je to, že se provoz jednotlivých oddělení zajišťuje pouze za cenu porušování zákoníku práce. Skutečností je i to, že podíl mzdových nákladů na celkových nákladech se pohybuje na úrovni 65 – 68 %. Nesoulad mezi růstem objemu mzdových nákladů a příjmem nemocnice regulovaným úhradovou vyhláškou způsobuje výrazný problém v zajištění ekonomiky chodu nemocnice. Dalším negativním dopadem dlouhodobého nedostatku zdravotníků je chronické přetížení zaměstnanců, kteří zajišťují chod oddělení nemocnice, projevující se únavou a ústíciho v syndrom vyhoření.

V oblasti rozvoje a investic byla dokončena stavba nové biochemické a hematologické laboratoře za 35 mil. Kč, která vyřešila náhradu původního zcela nevyhovujícího objektu vybudovaného v roce 1972. Provoz nové laboratoře byl zahájen v září 2017. Nepodařilo se ovšem zajistit



realizaci výstavy celého předpokládaného objektu, tj. laboratoří a operačních sálů v 2. nadzemním podlaží, které jsou již dlouhodobě v nevyhovujícím stavu. Další pokračování operačních oborů je podmíněno realizací tohoto již i projekčně připraveného záměru. V roce 20107 se podařilo úspěšně dokončit výstavbu zázemí pro zaměstnance v podkroví hlavní provozní budovy, tj. šaten a lékařských pokojů, které bylo dokončeno poslední etapou.

Hlavní směry rozvoje společnosti v dalším období

Představenstvo společnosti věnuje dlouhodobě velkou pozornost dosažení pozitivního vývoje nemocnice a zajištění stability ekonomické pozice za současné složité situace zejména v personální oblasti a zároveň zajištění vysokého standardu realizované medicíny, úrovně diagnostiky, zavádění moderních léčebných a diagnostických postupů a zvyšování úrovně ošetrovatelské a rehabilitační péče. Dokladem péče věnované kvalitě a bezpečnosti je získání akreditace nemocnice Spojenou akreditační komisí již v roce 2016.

Představenstvo společnosti se za aktivní účasti všech zaměstnanců snaží o vytvoření pozitivního obrazu a vnímání nemocnice v regionu. To vše za velice nepříznivé personální situace v celém rezortu při dlouhodobém vysokém zatížení našich zaměstnanců.

V rámci aktivity představenstva v oblasti řešení situace v personální oblasti s cílem zajištění lékařů ze zahraničí, konkrétně z Ukrajiny, se podařilo získat dva lékaře. Přes centrálně proklamovanou podporu získávání kvalifikovaných odborníků z Ukrajiny se při vlastní realizaci naráží na problémy s nekoordinací procesu mezi rezorty a v případě ukrajinských lékařů problémy s uznáním vzdělání, ale především dlouhým procesem získání atestace pro specializační kvalifikaci.

Představenstvo společnosti řešilo opakovaně reálné možnosti změn současné struktury lůžkových oddělení a jejich kapacity s cílem zefektivnění fungování nemocnice a dosažení lepších ekonomických výsledků a zatraktivnění služeb pro naše stávající či potenciální klienty. Výsledkem provedených analýz je jednoznačné potvrzení skutečnosti, že v minulosti provedené změny a reorganizace nemocnice z hlediska odborností a kapacity jednotlivých oddělení byly racionální a strategicky velmi koncepční. Současná odbornostní skladba a využití současné využitelné kapacity, jak z pohledu prostorového, tak z pohledu personálního nenabízí prostor pro



extenzivnější využití, případně smysluplné a efektivní změny. Současný vývoj a zvyšující se nároky pacientů zejména v oblasti hotelových služeb nás nutí k částečnému snížení celkové lůžkové kapacity a v této souvislosti se snížením počtu lůžek na jednotlivých pokojích. Současný trend směřuje k tomu, že pacienti akceptují maximálně třílůžkové pokoje.

V současné době usiluje představenstvo nemocnice o realizaci projektu operačních sálů nad nově vybudovanými laboratořemi. Vlastní realizace vytvoří náhradu stávajících operačních sálů, které již neplní platné parametry pro operační sály a stávají se tak limitujícím omezením pro další existenci operačních oborů nemocnice, tj. chirurgického a urologického oddělení. V roce 2017 měla probíhat jednání mezi poskytovateli zdravotních služeb a zdravotními pojišťovnami o rámcových smlouvách na další smluvní období. Platné rámcové smlouvy byly zdravotními pojišťovnami prolongovány o jeden rok a smluvní jednání byla přesunuta do roku 2018. Realizace nových operačních sálů bude jedním z nejdůležitějších argumentů pro uzavření rámcové smlouvy a existenci kapacitně nenahraditelnou nemocnicí regionu.

Smluvními partnery Městské nemocnice, a.s. podle zákona č. 48/1997 Sb., o veřejném zdravotním pojištění jsou:

Všeobecná zdravotní pojišťovna

Vojenská zdravotní pojišťovna

Česká průmyslová zdravotní pojišťovna

Oborová zdravotní pojišťovna

Zaměstnanecká pojišťovna Škoda

Zdravotní pojišťovna Ministerstva vnitra

Revírní bratrská pokladna, zdravotní pojišťovna



Vývoj základních ekonomických ukazatelů v roce 2013 – 2017 v tisících Kč:

	2013	2014	2015	2016	2017
Tržby za poskytované služby	115 959	129 246	130 146	134 677	145 752
Výnosy celkem	135 450	142 420	141 422	146 635	154 186
Náklady celkem	133 264	139 058	141 152	146 980	159 912
Výsledek hospodaření po zdanění	2 186	3 362	270	- 345	- 5 726
Přidaná hodnota	69 474	81 133	83 462	88 753	93 826

Hospodářské výsledky roku 2017 byly ovlivněny zejména následujícími vlivy:

- příjmy od zdravotních pojišťoven dle Vyhlášky č. 348/2016 Sb.
- vyúčtování výkonů ZP za minulá období
- poskytnutá vyrovnávací platba od Královéhradeckého kraje na rok 2017 ve výši 9 511 tis. Kč.
- Poskytnutá dotace na stabilizaci středního zdravotnického personálu pracujícího v třisměnném nebo nepřetržitém provozu ve výši 621 tis. Kč
- příspěvek Města Dvůr Králové nad Labem na provoz dětské LSPP ve výši 200 tis. Kč
- úprava osobních nákladů – navýšení tarifních mezd o 10 % všem zaměstnancům od 1. 1. 2017 a od 1. 7. 2017 zvýšení mezd střednímu zdravotnickému personálu pracujícímu v třisměnném nebo nepřetržitém provozu ve výši 2 tis. Kč/měsíc
- odložená daňová povinnost

Výkonové ukazatele

Akutní péče	2015	2016	2017
Počet hospitalizovaných	5 345	5 017	5 086
Počet ošetřovacích dní	27 550	26 530	27 014
Průměrná ošetřovací doba	5,15	5,29	5,31



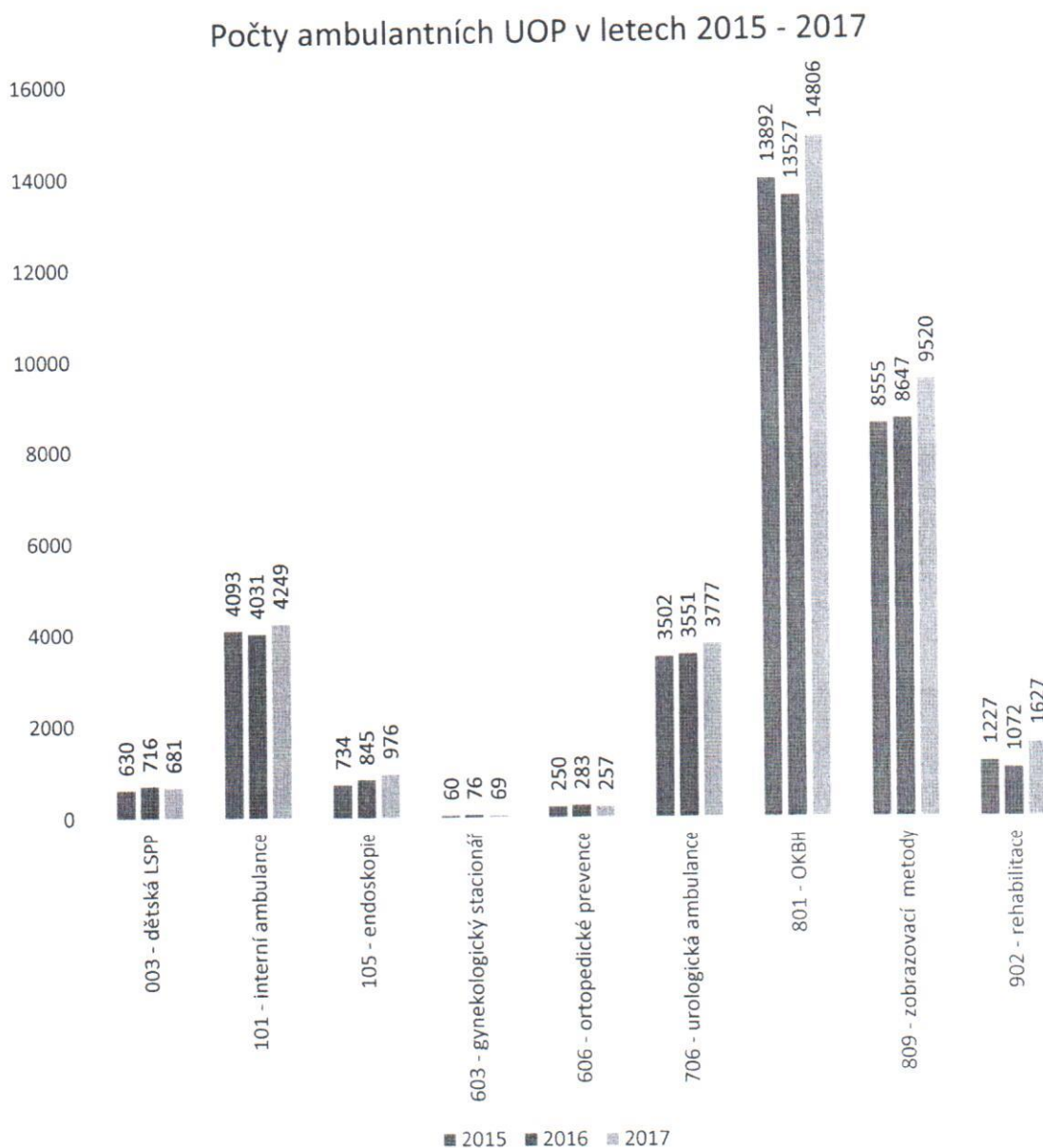
Následná péče	2015	2016	2017
Počet hospitalizovaných	372	324	376
Počet ošetrovacích dní	15 475	15 233	14 662
Průměrná ošetrovací doba	41,6	47,02	38,99

Ostatní údaje

	2015	2016	2017
Fyzický počet zaměstnanců	192	201	203
- z toho lékařů	24	26	28
Počet zaměstnaných žen	162	170	179
Průměrná výše mzdy v Kč	27 790	29 280	32 154

Městská nemocnice, a.s. poskytovala akutní lůžkovou péči v oborech chirurgickém, urologickém a interním, specializovanou ambulantní péči při lůžkových odděleních a v ambulancích na naší poliklinice, dětskou LSPP a komplementární péči – oddělení rehabilitační, oddělení klinické biochemie a hematologie, radiodiagnostické odd. Dále jsme poskytovali péči na padesátilůžkovém oddělení následné péče.

Počet ambulantně ošetřených UOP nebo diagnostikovaných UOP je znázorněn v grafu „Počty UOP v letech 2015–2017“



Finanční výsledky

Výnosy Městské nemocnice, a.s. byly v roce 2017 154 187 tis. Kč, z toho měly nejvýznamnější podíl tržby za poskytnutou zdravotní péči a poskytnuté zdravotní služby ve výši 141 596 tis. Kč (91,8 %), proti roku 2016 došlo k navýšení o 4,95 %. Jsou zde zahrnuty jak služby pro pojištěnce zdravotních

pojišťoven, tak kompenzace regulačních poplatků, tržby za léčení cizinců a zdrav. výkony pro fyzické a právnické osoby). Ostatní tržby byly ve výši 2 259 tis. Kč (1,47 %) a jednalo se zejména o tržby za pronájem, dopravu, náhradu škody atd.). Městská nemocnice, a.s. obdržela od Královéhradeckého kraje vyrovnávací platbu za plnění závazku veřejné služby dle smluvního vztahu pro rok 2017 9 511 135 Kč (6,2 %), dále dotaci na navýšení mezd středního zdravotního personálu pracujícího v třísměnném nebo nepřetržitém provozu, tzv. směnnost. Ve výši 621 tis. Kč (0,40 %) a s Městem Dvůr Králové nad Labem byla uzavřena smlouva na finanční příspěvek pro zajištění dětské LSPP ve výši 200 tis. Kč (0,13 %).

Struktura tržeb od zdravotních pojišťoven:

VZP 73 %, VOZP 4 %, ČPZP 7 %, OZP 4 %, ZP Škoda 4 %, ZPMVČR 8 %, Revírní bratrská pokladna 0 %.

Náklady společnosti dosáhly výše 159 912 tis. Kč (navýšení proti roku 2016 o 9,1 %). Celkem bylo na spotřebované nákupy vynaloženo 26 779 tis. Kč, z toho největší položky činily náklady na spotřebovaný spec. zdravotnický materiál 11 593 tis. Kč, na léky 5 292 tis. Kč a náklady na energie 5 120 tis. Kč. Celkové náklady na služby byly 22 146 tis. Kč, z toho náklady na opravy a údržbu dosáhly výše 4 246 tis. Kč, náklady na ostatní služby 17 900 tis. Kč. Zde tvořil nejvýznamnější podíl outsourcingové služby – stravování, úklid, praní prádla.

Nejvyšší nákladovou položkou jsou osobní náklady ve výši 107 520 tis. Kč, z toho mzdové náklady činily 77 809 tis. Kč, zákonné sociální a zdravotní pojištění 26 357 tis. Kč, odměny členům orgánů obchodní korporace 1 667 tis. Kč a zákonné sociální náklady 1 372 tis. Kč. Ostatní sociální náklady byly ve výši 315 tis. Kč.

Na jiné provozní náklady výše neuvedené bylo vynaloženo 2 138 tis. Kč (zejména přeúčtování DPH do nákladů). Celkové náklady na odpisy a opravné položky činily 1 807 tis. Kč. Finanční náklady 102 tis. Kč. Podrobné údaje o majetku jsou uvedeny v příloze k účetní závěrce k 31. 12. 2017.

Informace o skutečnostech, které nastaly až po konci rozvahového dne

Žádné významné skutečnosti, které by ovlivnily pohled na účetní závěrku k 31. 12. 2017, nastaly.



Přílohy výroční zprávy

- účetní závěrka včetně zprávy auditora
- zpráva o vztazích

Prohlášení

Od data 31. 12. 2017, ke kterému je vypracována roční účetní závěrka do 19. 4. 2018, kdy je vyhotovena Výroční zpráva a následně, nedošlo k žádným závažným skutečnostem, které by výrazně ovlivnily hospodaření akciové společnosti Městská nemocnice Dvůr Králové n. L.

Ing. Miroslav Vávra, CSc.
předseda představenstva



Zpráva nezávislého auditora

Ověřovaná účetní jednotka: *Městská nemocnice, a. s.*
Sídlo: *Vrchlického 1504, Dvůr Králové n. L.*
IČO: *25262238*

Hlavní předmět činnosti: *poskytování zdravotní péče*

Příjemce zprávy: *akcionář společnosti*
představenstvo společnosti

Předmět ověření: *účetní závěrka za období 1. 1. - 31. 12. 2017*

Auditorská společnost: *Auditea, s.r.o., č. licence 106*

Odpovědný auditor: *Ing. Miloslava Záhorová*
č. dekretu 1159

Výrok auditora

Provedli jsme audit přiložené účetní závěrky společnosti Městská nemocnice, a. s., sestavené na základě českých účetních předpisů, která se skládá z rozvahy k 31.12.2017, výkazu zisku a ztráty za rok končící 31.12.2017, a přílohy této účetní závěrky, která obsahuje popis použitých podstatných účetních metod a další vysvětlující informace.

Podle našeho názoru účetní závěrka podává věrný a poctivý obraz aktiv a pasiv společnosti Městská nemocnice, a. s. k 31.12.2017 a nákladů a výnosů a výsledku jejího hospodaření za rok končící 31.12.2017 v souladu s českými účetními předpisy.

Základ pro výrok

Audit jsme provedli v souladu se zákonem o auditorech a standardy Komory auditorů České republiky pro audit, kterými jsou mezinárodní standardy pro audit (ISA) případně doplněné a upravené souvisejícími aplikačními doložkami. Naše odpovědnost stanovená těmito předpisy je podrobněji popsána v oddílu Odpovědnost auditora za audit účetní závěrky. V souladu se zákonem o auditorech a Etickým kodexem přijatým Komorou auditorů České republiky jsme na společnosti Městská nemocnice, a. s. nezávislí a splnili jsme i další etické povinnosti vyplývající z uvedených předpisů. Domníváme se, že důkazní informace, které jsme shromáždili, poskytují dostatečný a vhodný základ pro vyjádření našeho výroku.

Ostatní informace uvedené ve výroční zprávě

Ostatními informacemi jsou v souladu s § 2 písm. b) zákona o auditorech informace uvedené ve výroční zprávě mimo účetní závěrku a naši zprávu auditora. Za ostatní informace odpovídá statutární orgán ověřované společnosti.

Náš výrok k účetní závěrce se k ostatním informacím nevztahuje. Přesto je však součástí našich povinností souvisejících s auditem účetní závěrky seznámení se s ostatními informacemi a posouzení, zda ostatní informace nejsou ve významném (materiálním) nesouladu s účetní závěrkou či s našimi znalostmi o účetní jednotce získanými během provádění auditu nebo zda se jinak tyto informace nejeví jako významně (materiálně) nesprávné. Také posuzujeme, zda ostatní informace byly ve všech významných (materiálních) ohledech vypracovány v souladu s příslušnými právními předpisy. Tímto posouzením se rozumí, zda ostatní informace splňují požadavky právních předpisů na formální náležitosti a postup vypracování ostatních informací v kontextu významnosti (materiality), tj. zda případné nedodržení uvedených požadavků by bylo způsobitelné ovlivnit úsudek činěný na základě ostatních informací.

Na základě provedených postupů, do míry, již dokážeme posoudit, uvádíme, že

- ostatní informace, které popisují skutečnosti, jež jsou též předmětem zobrazení v účetní závěrce, jsou ve všech významných (materiálních) ohledech v souladu s účetní závěrkou a
- ostatní informace byly vypracovány v souladu s právními předpisy.

Dále jsme povinni uvést, zda na základě poznatků a povědomí o společnosti, k nimž jsme dospěli při provádění auditu, ostatní informace neobsahují významné (materiální) věcné nesprávnosti. V rámci uvedených postupů jsme v obdržených ostatních informacích žádné významné (materiální) věcné nesprávnosti nezjistili.

Odpovědnost statutárního orgánu společnosti za účetní závěrku

Statutární orgán společnosti odpovídá za sestavení účetní závěrky podávající věrný a poctivý obraz v souladu s českými účetními předpisy a za takový vnitřní kontrolní systém, který považuje za nezbytný pro sestavení účetní závěrky tak, aby neobsahovala významné (materiální) nesprávnosti způsobené podvodem nebo chybou.

Při sestavování účetní závěrky je statutární organ povinen posoudit, zda je společnost schopna nepřetržitě trvat, a pokud je to relevantní, popsat v příloze účetní závěrky záležitosti týkající se jejího nepřetržitého trvání a použití předpokladu nepřetržitého trvání při sestavení účetní závěrky, s výjimkou případů, kdy valná hromada plánuje zrušení společnosti nebo ukončení její činnosti, resp. kdy nemá jinou reálnou možnost než tak učinit.

Odpovědnost auditora za audit účetní závěrky

Nášim cílem je získat přiměřenou jistotu, že účetní závěrka jako celek neobsahuje významnou (materiální) nesprávnost způsobenou podvodem nebo chybou a vydat zprávu auditora obsahující náš výrok. Přiměřená míra jistoty je velká míra jistoty, nicméně není zárukou, že audit provedený v souladu s výše uvedenými předpisy ve všech případech v účetní závěrce odhalí případnou existující významnou (materiální) nesprávnost. Nesprávnosti mohou vzniknout v důsledku podvodů nebo chyb a považují se za významné (materiální), pokud lze reálně předpokládat, že by jednotlivě nebo v souhrnu mohly ovlivnit ekonomická rozhodnutí, která uživatelé účetní závěrky na jejím základě přijmou.

Při provádění auditu v souladu s výše uvedenými předpisy je naší povinností uplatňovat během celého auditu odborný úsudek a zachovávat profesní skepticismus. Dále je naší povinností:

- *Identifikovat a vyhodnotit rizika významné (materiální) nesprávnosti účetní závěrky způsobené podvodem nebo chybou, navrhnout a provést auditorské postupy reagující na tato rizika a získat dostatečné a vhodné důkazní informace, abychom na jejich základě mohli vyjádřit výrok. Riziko, že neodhalíme významnou (materiální) nesprávnost, k níž došlo v důsledku podvodu, je větší než riziko neodhalení významné (materiální) nesprávnosti způsobené chybou, protože součástí podvodu mohou být tajné dohody (koluze), falšování, úmyslná opomenutí, nepravdivá prohlášení nebo obcházení vnitřních kontrol.*
- *Seznámit se s vnitřním kontrolním systémem společnosti relevantním pro audit v takovém rozsahu, abychom mohli navrhnout auditorské postupy vhodné s ohledem na dané okolnosti, nikoli abychom mohli vyjádřit názor na účinnost jejího vnitřního kontrolního systému.*
- *Posoudit vhodnost použitých účetních pravidel, přiměřenost provedených účetních odhadů a informace, které v této souvislosti společnost uvedla v příloze účetní závěrky.*
- *Posoudit vhodnost použití předpokladu nepřetržitosti trvání při sestavení účetní závěrky představenstvem a to, zda s ohledem na shromážděné důkazní informace existuje významná (materiální) nejistota vyplývající z událostí nebo podmínek, které mohou významně zpochybnit schopnost společnosti nepřetržitě trvat. Jestliže dojdeme k závěru, že taková významná (materiální) nejistota existuje, je naší povinností upozornit v naší zprávě na informace uvedené v této souvislosti v příloze účetní závěrky, a pokud tyto informace nejsou dostatečné, vyjádřit modifikovaný výrok. Naše závěry týkající se schopnosti společnosti nepřetržitě trvat vycházejí z důkazních informací, které jsme získali do data naší zprávy.*
- *Vyhodnotit celkovou prezentaci, členění a obsah účetní závěrky, včetně přílohy, a dále to, zda účetní závěrka zobrazuje podkladové transakce a události způsobem, který vede k věrnému zobrazení.*

Ve Dvoře Králové nad Labem 19. dubna 2018

Auditorská společnost

Auditea, s.r.o.
Prasek 8, Nový Bydžov
č. licence 106



Ing. Miloslava Záhorová
Odpovědný auditor

Ing. Miloslava Záhorová
auditor č. 1159

ROZVAHA
v plném rozsahu
k 31.12.2017
(v celých tisících Kč)

Název a sídlo úč. jednotky

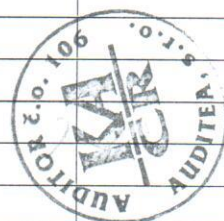
Městská nemocnice a.s.

Vrchlického 1504

544 01 Dvůr Králové nad Labem

IČ
25262238

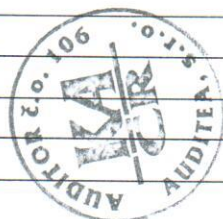
Označ. <i>a</i>	A K T I V A <i>b</i>	řád. <i>c</i>	Běžné období			Minulé období <i>4</i>
			Brutto <i>1</i>	Korekce <i>2</i>	Netto <i>3</i>	
	AKTIVA CELKEM	001	86 885	-28 047	58 838	61 319
A.	Pohledávky za upsaný základní kapitál	002				
B.	Dlouhodobý majetek	003	47 619	-27 985	19 633	19 942
B.I.	Dlouhodobý nehmotný majetek	004	1 273	-1 273		
B.I.1.	Nehmotné výsledky výzkumu a vývoje	005				
B.I.2.	Ocenitelná práva	006	1 273	-1 273		
B.I.2.1.	Software	007	1 273	-1 273		
B.I.2.2.	Ostatní ocenitelná práva	008				
B.I.3.	Goodwill	009				
B.I.4.	Ostatní dlouhodobý nehmotný majetek	010				
B.I.5.	Poskytnuté zálohy na dlouhodobý nehmotný majetek	011				
B.I.5.1.	Poskytnuté zálohy na dlouhodobý nehmotný majetek	012				
B.I.5.2.	Nedokončený dlouhodobý nehmotný majetek	013				
B.II.	Dlouhodobý hmotný majetek	014	46 346	-26 713	19 633	19 942
B.II.1.	Pozemky a stavby	015	10 574	-2 488	8 086	7 763
B.II.1.1.	Pozemky	016	80		80	80
B.II.1.2.	Stavby	017	10 494	-2 488	8 006	7 683
B.II.2.	Hmotné movité věci a jejich soubory	018	33 239	-24 225	9 014	9 492
B.II.3.	Oceňovací rozdíl k nabytému majetku	019				
B.II.4.	Ostatní dlouhodobý hmotný majetek	020				
B.II.4.1.	Pěstitelské celky trvalých porostů	021				
B.II.4.2.	Dospělá zvířata a jejich skupiny	022				
B.II.4.3.	Jiný dlouhodobý hmotný majetek	023				
B.II.5.	Poskytnuté zálohy na dlouhodobý hmotný majetek a	024	2 534		2 534	2 687
B.II.5.1.	Poskytnuté zálohy na dlouhodobý hmotný majetek	025	1 589		1 589	1 483
B.II.5.2.	Nedokončený dlouhodobý hmotný majetek	026	944		944	1 204
B.III.	Dlouhodobý finanční majetek	027				
B.III.1.	Podíly - ovládaná nebo ovládající osoba	028				
B.III.2.	Zápůjčky a úvěry - ovládaná nebo ovládající osoba	029				
B.III.3.	Podíly - podstatný vliv	030				
B.III.4.	Zápůjčky a úvěry - podstatný vliv	031				
B.III.5.	Ostatní dlouhodobé cenné papíry a podíly	032				
B.III.6.	Zápůjčky a úvěry - ostatní	033				
B.III.7.	Ostatní dlouhodobý finanční majetek	034				
B.III.7.1.	Jiný dlouhodobý finanční majetek	035				
B.III.7.2.	Poskytnuté zálohy na dlouhodobý finanční majetek	036				




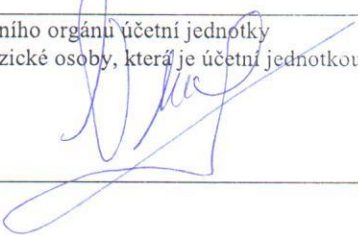
Označ. <i>a</i>	A K T I V A <i>b</i>	řád. <i>c</i>	Běžné období			Minulé období <i>4</i>
			Brutto <i>1</i>	Korekce <i>2</i>	Netto <i>3</i>	
C.	Oběžná aktiva	037	37 502	-61	37 440	40 590
C.I.	Zásoby	038	1 808		1 808	1 600
C.I.1.	Materiál	039	1 808		1 808	1 600
C.I.2.	Nedokončená výroba a polotovary	040				
C.I.3.	Výrobky a zboží	041				
C.I.3.1.	Výrobky	042				
C.I.3.2.	Zboží	043				
C.I.4.	Mladá a ostatní zvířata a jejich skupiny	044				
C.I.5.	Poskytnuté zálohy na zásoby	045				
C.II.	Pohledávky	046	16 563	-61	16 502	15 902
C.II.1.	Dlouhodobé pohledávky	047				
C.II.1.1.	Pohledávky z obchodních vztahů	048				
C.II.1.2.	Pohledávky - ovládaná nebo ovládající osoba	049				
C.II.1.3.	Pohledávky - podstatný vliv	050				
C.II.1.4.	Odložená daňová pohledávka	051				
C.II.1.5.	Pohledávky - ostatní	052				
C.II.1.5.1	Pohledávky za společníky	053				
C.II.1.5.2	Dlouhodobé poskytnuté zálohy	054				
C.II.1.5.3	Dohadné účty aktivní	055				
C.II.1.5.4	Jiné pohledávky	056				
C.II.2.	Krátkodobé pohledávky	057	16 563	-61	16 502	15 902
C.II.2.1.	Pohledávky z obchodních vztahů	058	13 947	-61	13 886	15 058
C.II.2.2.	Pohledávky - ovládaná nebo ovládající osoba	059				
C.II.2.3.	Pohledávky - podstatný vliv	060				
C.II.2.4.	Pohledávky - ostatní	061	2 616		2 616	844
C.II.2.4.1	Pohledávky za společníky	062				
C.II.2.4.2	Sociální zabezpečení a zdravotní pojištění	063				
C.II.2.4.3	Stát - daňové pohledávky	064	1		1	246
C.II.2.4.4	Krátkodobé poskytnuté zálohy	065	118		118	111
C.II.2.4.5	Dohadné účty aktivní	066	2 493		2 493	488
C.II.2.4.6	Jiné pohledávky	067	5		5	
C.III.	Krátkodobý finanční majetek	068				
C.III.1.	Podíly - ovládaná nebo ovládající osoba	069				
C.III.2.	Ostatní krátkodobý finanční majetek	070				
C.IV.	Peněžní prostředky	071	19 130		19 130	23 088
C.IV.1.	Peněžní prostředky v pokladně	072	132		132	142
C.IV.2.	Peněžní prostředky na účtech	073	18 998		18 998	22 946
D.	Časové rozlišení aktiv	074	1 765		1 765	787
D.1.	Náklady příštích období	075	1 487		1 487	355
D.2.	Komplexní náklady příštích období	076				
D.3.	Příjmy příštích období	077	278		278	431
	Kontrolní číslo	998	379 335	-116 009	263 326	271 688



Označ. a	PASIVA b	řád. c	Běžné období 5	Minulé období 6
	PASIVA CELKEM	078	58 838	61 319
A.	Vlastní kapitál	079	35 293	41 019
A.I.	Základní kapitál	080	26 485	26 485
A.I.1.	Základní kapitál	081	26 485	26 485
A.I.2.	Vlastní podíly (-)	082		
A.I.3.	Změny základního kapitálu	083		
A.II.	Ážio a kapitálové fondy	084	14 083	14 083
A.II.1.	Ážio	085		
A.II.2.	Kapitálové fondy	086	14 083	14 083
A.II.2.1.	Ostatní kapitálové fondy	087	14 083	14 083
A.II.2.2.	Oceňovací rozdíly z přecenění majetku a závazků (+/-)	088		
A.II.2.3.	Oceňovací rozdíly z přecenění při přeměnách obchodních korporací	089		
A.II.2.4.	Rozdíly z přeměn obchodních korporací(+/-)	090		
A.II.2.5.	Rozdíly z ocenění při přeměnách obchodních korporací(+/-)	091		
A.III.	Fondy ze zisku	092	679	679
A.III.1.	Ostatní rezervní fondy	093	334	334
A.III.2.	Statutární a ostatní fondy	094	345	345
A.IV.	Výsledek hospodaření minulých let (+/-)	095	-228	117
A.IV.1.	Nerozdělený zisk minulých let	096		117
A.IV.2.	Neuhrazená ztráta minulých let (-)	097	-228	
A.IV.3.	Jiný výsledek hospodaření minulých let (+/-)	098		
A.V.	Výsledek hospodaření běžného účetního období	099	-5 726	-345
A.VI.	Rozhodnuto o zálohové výplatě podílu na zisku /-	100		
B. + C.	CIZÍ ZDROJE	101	23 516	18 883
B.	Rezervy	102		
B.1.	Rezerva na důchody a podobné závazky	103		
B.2.	Rezerva na daň z příjmů	104		
B.3.	Rezervy podle zvláštních právních předpisů	105		
B.4.	Ostatní rezervy	106		
C.	Závazky	107	23 516	18 883
C.I.	Dlouhodobé závazky	108	2 650	2 487
C.I.1.	Vydané dluhopisy	109		
C.I.1.1.	Vyměnitelné dluhopisy	110		
C.I.1.2.	Ostatní dluhopisy	111		
C.I.2.	Závazky k úvěrovým institucím	112		
C.I.3.	Dlouhodobé přijaté zálohy	113		
C.I.4.	Závazky z obchodních vztahů	114		
C.I.5.	Dlouhodobé směnky k úhradě	115		
C.I.6.	Závazky - ovládaná nebo ovládající osoba	116	2 650	1 854
C.I.7.	Závazky - podstatný vliv	117		
C.I.8.	Odložený daňový závazek	118		634
C.I.9.	Závazky - ostatní	119		
C.I.9.1.	Závazky ke společníkům	120		
C.I.9.2.	Dohadné účty pasivní	121		
C.I.9.3.	Jiné závazky	122		



Označ. a	PASIVA b	řád. c	Běžné období 5	Minulé období 6
C.II.	Krátkodobé závazky	123	20 866	16 396
C.II.1.	Vydané dluhopisy	124		
C.II.1.1.	Vyměnitelné dluhopisy	125		
C.II.1.2.	Ostatní dluhopisy	126		
C.II.2.	Závazky k úvěrovým institucím	127		
C.II.3.	Krátkodobé přijaté zálohy	128	77	381
C.II.4.	Závazky z obchodních vztahů	129	6 742	3 038
C.II.5.	Krátkodobé směnky k úhradě	130		
C.II.6.	Závazky - ovládaná nebo ovládající osoba	131		
C.II.7.	Závazky - podstatný vliv	132		
C.II.8.	Závazky ostatní	133	14 047	12 977
C.II.8.1.	Závazky ke společníkům	134		
C.II.8.2.	Krátkodobé finanční výpomoci	135		
C.II.8.3.	Závazky k zaměstnancům	136	5 492	5 080
C.II.8.4.	Závazky ze soc. zabezpečení a zdravotního pojištění	137	3 153	2 958
C.II.8.5.	Stát - daňové závazky a dotace	138	1 134	920
C.II.8.6.	Dohadné účty pasivní	139	3 915	3 359
C.II.8.7.	Jiné závazky	140	353	659
D.	Časové rozlišení pasiv	141	29	1 418
D.1.	Výdaje příštích období	142	28	1 417
D.2.	Výnosy příštích období	143	1	1
	Kontrolní číslo	999	292 696	290 148

Sestaveno dne: 19.4.2018	Podpisový záznam statutárního orgánu účetní jednotky nebo podpisový záznam fyzické osoby, která je účetní jednotkou 
Právní forma účetní jednotky akciová společnost	Předmět podnikání Výroba, obchod a služby neuvedené v přílohách 1 až 3 živn. zákona 



VÝKAZ ZISKU A ZTRÁTY
druhové členění
v plném rozsahu
za období od 1.1.2017 do 31.12.2017
(v celých tisících Kč)

Název a sídlo úč. jednotky

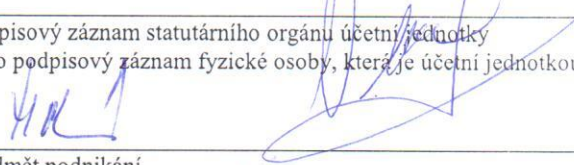
Městská nemocnice a.s.
Vrchlického 1504
544 01 Dvůr Králové nad Labem

IČ
25262238

Označ <i>a</i>	TEXT <i>b</i>	Číslo řádku <i>c</i>	Skutečnost v účetním období	
			sledovaném <i>1</i>	minulém <i>2</i>
I.	Tržby z prodeje výrobků a služeb	01	142 752	134 677
II.	Tržby za prodej zboží	02		
A.	Výkonová spotřeba	03	48 926	45 924
A.1.	Náklady vynaložené na prodané zboží	04		
A.2.	Spotřeba materiálu a energie	05	26 779	25 742
A.3.	Služby	06	22 147	20 182
B.	Změna stavu zásob vlastní činnosti (+/-)	07		
C.	Aktivace (-)	08		
D.	Osobní náklady	09	107 520	95 825
D.1.	Mzdové náklady	10	79 476	70 684
D.2.	Náklady na sociální zabezpečení, zdravotní pojištění a ostatní náklady	11	28 044	25 141
D.2.1.	Náklady na sociální zabezpečení a zdravotní pojištění	12	26 358	23 499
D.2.2.	Ostatní náklady	13	1 686	1 643
E.	Úpravy hodnot v provozní oblasti	14	1 807	1 637
E.1.	Úpravy hodnot dlouhodobého nehmotného a hmotného majetku	15	1 794	1 679
E.1.1.	Úpravy hodnot dlouhodobého nehmotného a hmotného majetku - trvalé	16	1 794	1 679
E.1.2.	Úpravy hodnot dlouhodobého nehmotného a hmotného majetku - dočasné	17		
E.2.	Úpravy hodnot zásob	18		
E.3.	Úpravy hodnot pohledávek	19	12	-42
III.	Ostatní provozní výnosy	20	11 411	11 926
III.1.	Tržby z prodaného dlouhodobého majetku	21		12
III.2.	Tržby z prodeje materiálu	22	4	3
III.3.	Jiné provozní výnosy	23	11 407	11 912
F.	Ostatní provozní náklady	24	2 192	3 620
F.1.	Zůstatková cena prodaného dlouhodobého majetku	25		34
F.2.	Zůstatková cena prodaného materiálu	26		
F.3.	Daně a poplatky	27	53	46
F.4.	Rezervy v provozní oblasti a komplex. náklady příšt. období	28		
F.5.	Jiné provozní náklady	29	2 138	3 540
*	Provozní výsledek hospodaření (+/-)	30	-6 282	-403



Označ a	T E X T b	Číslo řádku c	Skutečnost v účetním období	
			sledovaném 1	minulém 2
IV.	Výnosy z dlouhodobého finančního majetku - podíly	31		
IV.1.	Výnosy z podílů - ovládaná nebo ovládající osoba	32		
IV.2.	Ostatní výnosy z podílů	33		
G.	Náklady vynaložené na prodané podíly	34		
V.	Výnosy z ostatního dlouhodobého finančního majetku	35		
V.1.	Výnosy z ostatního dlouhodobého finančního majetku - ovládaná nebo ovlád	36		
V.2.	Ostatní výnosy z ostatního dlouhodobého finančního majetku	37		
H.	Náklady související s ostatním dlouhodobým finančním majetkem	38		
VI.	Výnosové úroky a podobné výnosy	39	24	32
VI.1.	Výnosové úroky a podobné výnosy - ovládaná nebo ovládající osoba	40		
VI.2.	Ostatní výnosové úroky a podobné výnosy	41	24	32
I.	Úpravy hodnot a rezervy ve finanční oblasti	42		
J.	Nákladové úroky a podobné náklady	43	68	65
J.1.	Nákladové úroky a podobné náklady - ovládaná nebo ovládající osoba	44	68	65
J.2.	Ostatní nákladové úroky a podobné náklady	45		
VII.	Ostatní finanční výnosy	46		
K.	Ostatní finanční náklady	47	34	31
*	Finanční výsledek hospodaření (+/-)	48	-78	-64
**	Výsledek hospodaření před zdaněním (+/-)	49	-6 359	-467
L.	Daň z příjmů	50	-634	-122
L.1.	Daň z příjmů splatná	51		
L.2.	Daň z příjmů odložená (+/-)	52	-634	-122
**	Výsledek hospodaření po zdanění (+/-)	53	-5 726	-345
M.	Převod podílu na výsledku hospodaření společníkům (+/-)	54		
***	Výsledek hospodaření za účetní období (+/-)	55	-5 726	-345
*	Čistý obrát za účetní období	56	154 187	146 635
	Kontrolní číslo	999	645 268	624 355

Sestaveno dne: 19.4.2018	Podpisový záznam statutárního orgánu účetní jednotky nebo podpisový záznam fyzické osoby, která je účetní jednotkou 
Právní forma účetní jednotky akciová společnost	Předmět podnikání Výroba, obchod a služby neuvedené v přílohách 1 až 3 živn. zákona





Nemocnice
Dvůr Králové nad Labem

Městská nemocnice, a. s.

Vrchlického 1504, 544 01 Dvůr Králové nad Labem

IČO

252 62 238

Příloha účetní závěrky k 31. 12. 2017

Zpracovala: N. Čeňková
Ve Dvoře Králové nad Labem 19. 4. 2018



Městská nemocnice, a.s.
Vrchlického 1504
544 01 Dvůr Králové nad Labem
IČO 252 62 238

Příloha k účetní závěrce k 31. 12. 2017

1. **Městská nemocnice, a.s. byla zapsána do obchodního rejstříku vedeného u Krajského soudu v Hradci Králové v oddílu B, vložce číslo 1584 dne 1. ledna 1997.**

2. **Předmět podnikání**

Poskytování zdravotních služeb podle zákona č. 372/2011 Sb., o zdravotních službách, ve znění pozdějších předpisů, hostinská činnost, silniční motorová doprava – nákladní provozovaná vozidly nebo jízdními soupravami o největší povolené hmotnosti nepřesahující 3,5 tuny, jsou-li určeny k přepravě zvířat nebo věcí, výroba, obchod a služby neuvedené v přílohách 1 až 3 živnostenského zákona

3. **Změny a dodatky provedené v zápisu do obchodního rejstříku - představenstvo a dozorčí rada**

Dnem 28. listopadu 2017 došlo ke změně členství v představenstvu – Ing. Zuzanu Bartošovou, zmocněnce ZHKHK nahradil Ing. Tomáš Sláma, MSc., zmocněnec ZHKHK.

4. **Představenstvo, dozorčí rada k 31. 12. 2017**

Složení představenstva

Předseda představenstva

Ing. Miroslav Vávra, CSc.

Místopředseda představenstva

Mgr. Jana Holanová

Člen představenstva

Zdravotnický holding Královéhradeckého kraje a.s.
- zmocněnec Ing. Tomáš Sláma, MSc.

Složení dozorčí rady

Předseda dozorčí rady

Mgr. Edita Vaňková

Členové dozorčí rady

RSDr. Ing. Otakar Ruml

Josef Dvořák

Naděžda Bergmanová

Ing. Jan Jarolím

Ing. Miloš Dohnálek



5. Základní kapitál, akcionář

Základní kapitál ve výši 26 485 000,- Kč je rozvržen na 50 kusů akcií na jméno v listinné podobě ve jmenovité hodnotě 500 000,- Kč, 29 ks na jméno v listinné podobě ve jmenovité hodnotě 50 000,- Kč a 7 ks akcií na jméno v listinné podobě ve jmenovité hodnotě 5 000,- Kč. Bylo splaceno 100 % základního kapitálu.

Jediným akcionářem je Zdravotnický holding Královéhradeckého kraje a. s., identifikační číslo 259 97 556.

Městská nemocnice, a. s. nemá uzavřenu žádnou smlouvu o převodech zisku.

6. Účetní jednotky, v nichž má společnost podstatný nebo rozhodující vliv

Městská nemocnice, a. s. nemá v žádné účetní jednotce podstatný nebo rozhodující vliv.

7. Činnost

Městská nemocnice, a. s. poskytuje zdravotní péči od 1. 1. 1997, kdy nabylo platnosti rozhodnutí o registraci nestátního zdravotnického zařízení.

8. Popis organizační struktury Městské nemocnice, a. s.

Představenstvo Městské nemocnice, a. s. pověřilo předsedu představenstva řízením běžných činností společnosti, jsou mu přímo podřízeni:

- zástupce pro léčebnou a preventivní péči,
- hlavní sestra,
- manažer kvality
- správce nemocnice
- vedoucí ekonomického úseku,
- oddělení PAM,
- vedoucí IT,
- primáři jednotlivých oddělení

9. Průměrný přepočtený počet zaměstnanců, výše osobních nákladů, správní náklady

Rok	2016	2017
Průměrný přepočtený počet zaměstnanců	198,5	203
- z toho řídicí orgány*	2,0	2,0

* předseda a místopředseda představenstva

Rok	2016	2017
Výše osobních nákladů na zaměstnance v tis. Kč	95 825**	107 520**
- z toho řídicí orgány v tis. Kč*	2 068**	2 219***

* předseda a místopředseda představenstva, dozorčí rada

** v roce 2016 byly vyplaceny manažerské odměny za rok 2015

*** v roce 2017 byly vyplaceny manažerské odměny za rok 2016

Náklady na odměny členům představenstva a dozorčí rady za období 1. 1. 2017 až 31. 12. 2017 podle smluv o výkonu člena představenstva a smluv o výkonu člena dozorčí rady byly vyplaceny ve výši 1 667 tis. Kč (bez zákonného pojištění).

Městská nemocnice, a. s. nemá žádné penzijní závazky k bývalým členům statutárních a dozorčích orgánů.



Správní náklady v tis. Kč (ředitelství)

Rok	2016	2017
Osobní náklady	8 186	8 539
Ostatní správní náklady	2 740	2 471
Celkem	10 926	11 010

10. Půjčky, úvěry, ostatní plnění členům statutárních, řídicích a dozorčích orgánů

Městská nemocnice, a. s. neposkytla v roce 2017 žádný úvěr, půjčku, zajištění a ostatní plnění jak v peněžní, tak v nepeněžní formě osobám, které jsou statutárním orgánem, členy statutárních nebo dozorčích orgánů včetně bývalých osob a členů těchto orgánů.

Společnost poskytla v roce 2017 členům řídicích orgánů příspěvek na penzijní připojištění ve výši 14 400 Kč

11. Informace o aplikaci obecných účetních zásad, o použitých účetních metodách, způsobech oceňování a odpisování

Městská nemocnice, a. s. účtovala v souladu se zákonem č. 563/1991 Sb., o účetnictví, vyhláškou č. 500/2002 Sb., kterou se provádějí některá ustanovení zákona č. 563/1991 Sb., o účetnictví, ve znění pozdějších předpisů, pro účetní jednotky, které jsou podnikateli účtujícími v soustavě podvojného účetnictví v platném znění a Českými účetními standardy.

Dlouhodobý majetek

Dlouhodobý hmotný a dlouhodobý nehmotný majetek je oceňován pořizovací cenou, reprodukční pořizovací cenou a případně vlastními náklady.

V období od 1. 1. 2017 do 31. 12. 2017 účtovala Městská nemocnice, a. s. na položce dlouhodobý nehmotný majetek o majetku s dobou použitelnosti delší než jeden rok a v ocenění vyšším než 60 000 Kč.

Samostatné movité věci a soubory movitých věcí se samostatným technicko - ekonomickým určením s dobou použitelnosti delší než jeden rok a v ocenění vyšším než 40 000 Kč byly zařazeny jako dlouhodobý hmotný majetek.

Roční odpisová sazba u účetních odpisů vychází z doby skutečné použitelnosti a doby životnosti dlouhodobého hmotného a dlouhodobého nehmotného majetku. Odpisy se účtují měsíčně podle odpisového plánu.

Městská nemocnice, a. s. provádí rovnoměrné odpisování. Roční odpisové sazby podle skupin majetku jsou následující:

Položka majetku	Odpisová sazba v % z pořizovací ceny
Software	33,33
Budovy, stavby	1,25
Energetické stroje	5
Pracovní stroje	10
Přístroje a zařízení	10
Dopravní prostředky	10
Inventář	10

Daňové odpisy dlouhodobého majetku

Pro účely výpočtu daňových odpisů byla použita metoda rovnoměrného odpisování hmotného majetku podle § 31 zákona o daních z příjmů.



Dlouhodobý nehmotný majetek se daňově odpisuje podle § 32a zákona o daních z příjmů. Městská nemocnice, a. s. od 1. 1. 2008 daňově neodpisuje hmotný majetek v souladu s § 27 písm. ch) zákona o daních z příjmů, který nabyta darováním a který byl v době nabytí od daně darovací osvobozen.

Drobný nehmotný a hmotný majetek

Drobným nehmotným majetkem jsou zřizovací výdaje, nehmotné výsledky výzkumu a vývoje, software, ocenitelná práva s dobou použitelnosti, která je delší než jeden rok a v ocenění do 60 000 Kč včetně. Náklady na pořízení tohoto majetku Městská nemocnice, a. s. vykazuje v nákladech na služby s podrozvahovým zaevidováním majetku.

Samostatné movité věci a soubory movitých věcí se samostatným technicko-ekonomickým určením s dobou použitelnosti delší než jeden rok v ocenění do 40 000 Kč včetně jsou drobným hmotným majetkem a Městská nemocnice, a. s. o něm účtuje jako o zásobách s podrozvahovým zaevidováním majetku.

Zásoby

Viz dále bod 12. Doplňující informace k Rozvaze.

Ostatní

Při transakcích v běžném účetním období nebyla použita cizí měna. Majetek a závazky v cizí měně společnost k datu účetní závěrky nevlastnila.

Každá z položek rozvahy, výkazu zisku a ztráty a položek z přehledu o změnách vlastního kapitálu obsahuje informaci o výši této položky za účetní období roku 2017 a 2016.

K 31. 12. 2017 společnost nevlastnila majetek, který by se podle českých účetních předpisů oceňoval reálnou hodnotou.

Mimo dohadných položek na vyúčtování poskytnuté zdravotní péče nebyly při sestavování účetní závěrky použity žádné významné odhady.

K 31. 12. 2017 byly tvořeny opravné položky k pohledávkám po splatnosti na základě individuálního posouzení rizika jejich nesplacení. Opravné položky k pohledávkám jsou tvořeny v souladu se zákonem o rezervách č.593/1992 Sb. ve znění pozdějších předpisů.

K 31. 12. 2017 nebyla tvořena rezerva na opravy hmotného majetku.

Městská nemocnice, a. s. vede vnitropodnikové účetnictví na účtech třídy 8 a 9.

U nevýznamných položek nejsou náklady a výnosy časově rozlišeny, jsou ponechány v nákladech a výnosech běžného období.



Doplňující informace k Rozvaze

Dlouhodobý hmotný a nehmotný majetek (v tis. Kč)

Účet*	013*	021*	02230*	02232*	02240*	02250*	02260*	02270*	031*
Celková cena k 1. 1. 2017	1 273	10 043	45	61	3 047	28 800	744	41	80
Přírůstky	0	450	0	0	0	1 131	0	57	0
Úbytky	0	0	0	0	0	687	0	0	0
Celková cena k 31. 12. 2017	1 273	10 493	45	61	3 047	29 244	744	98	80
Oprávký k 1. 1. 2017	1 273	2 360	13	4	1 780	20 937	494	17	0
Oprávký k 31. 12. 2017	1 273	2 488	15	10	2 072	21 539	567	21	0
Zůstatková cena k 1. 1. 2017	0	7 683	32	57	1 267	7 863	250	24	80
Zůstatková cena k 31. 12. 2017	0	8 005	30	51	975	7 705	177	77	80

* 013	software
021	budovy, stavby
022 05	soubory movitého majetku
022 30	energetické stroje
022 32	výpočetní technika
022 40	pracovní stroje
022 50	přístroje a zařízení
022 60	dopravní prostředky
022 70	inventář
031 00	pozemky

Přírůstek na účtu 022 – energetické stroje, přístroje a zařízení, dopravní prostředky (celkem 1 188,5 tis. Kč)

Název	Hodnota v tis. Kč
Odstředivka MPW	75,3
EKG FX 8222	61,4
Flexibilní cystoskop	175,4
Hystero-resektoskop	111,4
Úpravna vody	102,4
Terapeutický ultrazvuk BTL 4710	43,3
Rehabilitační stůl	43,9
Monitor Bene View T5	431,8
Odběrové křeslo	86,5
Bezpečnostní kombinovaná skříň pro OKBH	57,1
Celkem	1 188,5

Úbytky

V roce 2017 byly úbytky na majetku na účtu 0225000 - přístroje a zařízení celkem za 687,2 tis. Kč (soupis vyřazených v tabulce)

Název	Hodnota v tis. Kč
Cystoskop	-182,4
Analyzátor krevních plynů	-80,0
Zvedák lehátkový	-171,9
Židle zvedací	-126,1
KG AT 6	-126,8
Celkem	-687,2

Městská nemocnice, a. s. měla k 31. 12. 2017 nedokončený dlouhodobý hmotný majetek v objemu 944 tis. Kč, jde zejména o náklady na zpracování projektové dokumentace pro



výstavbu operačních sálů. Dále evidujeme na majetkovém účtu - Poskytnuté zálohy na dlouhodobý hmotný majetek – splátky dle kupních smluv za dva služební byty ve výši 1 589 tis. Kč.

V roce 2017 byly náklady na nakoupený drobný hmotný (v ceně do 40 tis. Kč) 1 238 tis. Kč a nehmotný majetek (v ceně do 60 tis. Kč) ve výši 18 tis. Kč.

Městská nemocnice, a. s. eviduje v operativní evidenci (podrozvahové účty 7. tř.) drobný nehmotný majetek v ocenění do 60 tis. Kč ve výši 337 tis. Kč (v pořizovacích cenách) a drobný hmotný majetek v ocenění do 40 tis. Kč ve výši 47 279 tis. Kč (v pořizovacích cenách).

Zásoby

Zásoby materiálu byly účtovány způsobem A. Pouze zásoby léků a speciálního zdravotnického materiálu jsou vzhledem ke způsobu zásobování účtovány způsobem B. K 31. 12. 2017 byla na jednotlivých odděleních provedena fyzická inventura léků a speciálního zdravot. materiálu, na základě výsledků inventury je upravena konečná spotřeba léků a speciálního zdravotního materiálu.

Nakoupené zásoby se oceňují pořizovacími cenami. K 31. 12. 2017 měla Městská nemocnice, a. s. zásoby ve výši 1 808 tis. Kč (rok 2016: 1 600 tis. Kč). Nastavený zásobovací systém nám umožňuje trvalé udržení optimálního stavu zásob.

Krátkodobé pohledávky

Městská nemocnice, a. s. měla k 31. 12. 2017 celkem krátkodobé pohledávky (bez korekce o opravné položky) ve výši 16 563 tis. Kč (rok 2016 brutto: 15 951 tis. Kč).

Rozdělení pohledávek z obchodních vztahů podle splatnosti v tis. Kč

Pohledávky z obchodních vztahů (zdravotní pojišťovny apod.)

Rok	2016	2017
Ve splatnosti	15 049	12 355
Po splatnosti do 180 dní	6	1 533
Po splatnosti 181 až 365 dní	35	9
Po splatnosti více než 1 rok	10	40
Po splatnosti více než 2 roky	7	10
Celkem	15 107	13 947

K 31. 12. 2017 neeviduje společnost žádnou pohledávku z titulu vystavených faktur za pokuty a penále.

Přehled o vytvořených opravných položkách k pohledávkám v tis. Kč k 31. 12. 2017

Název	Účetní opr.pol.	Daňové opr.pol.	Opr.pol.celkem
Pohledávky za pacienty (účet 3117x, 3151x, 3113x3153x)	11	50	61



Krátkodobé poskytnuté zálohy

Městská nemocnice, a. s. poskytla k 31. 12. 2017 svým dodavatelům zálohy ve výši 118 tis. Kč (rok 2016: 111 tis. Kč), jedná se zejména o stálou zálohu na odběr pohonných hmot a energie ve služebních bytech.

Dohadné účty aktivní

Dohadné účty aktivní jsou ve výši 2 493 tis. Kč (rok 2016: 488 tis. Kč), jde o předpokládané doplatky za poskytnutou zdravotní péči pojištěncům zdravotních pojišťoven v roce 2017, a to od VOZP ve výši 624 tis. Kč, ČPZP 999 tis. Kč, OZP 397 tis. Kč, ZP Škoda 121 tis. Kč a ZPMV 319 tis. Kč. Dále 33 tis. Kč bonus za obrat odběru léků. K datu sestavení účetní závěrky nebylo provedeno vyúčtování se zdravotními pojišťovnami za poskytnuté zdravotní výkony, vyúčtování bude v souladu s vyhláškou č. 348/2016 Sb. a se smluvními ujednáními zpracováno za celý rok 2017 a mělo by být vypočteno zdravotními pojišťovnami nejdéle do 30. 6. 2018.

Stát – daňové pohledávky – 1 tis. Kč přeplatek silniční daně (rok 2016: 246 tis. Kč záloha na daň z příjmu).

Jiné pohledávky

K 31. 12. 2017 ve výši 5 tis. Kč (rok 2016: 0 tis. Kč).

Pohledávky za spojenými osobami

- Oblastní nemocnice Trutnov a. s.	60 tis. Kč
- Královéhradecká lékárna a. s.	160 tis. Kč
- CZZ a.s.	8 tis. Kč

Dlouhodobé pohledávky

Pohledávky se zůstatkovou dobou splatnosti delší než 5 let – naše společnost nemá žádné dlouhodobé pohledávky.

Krátkodobý finanční majetek

K 31. 12. 2017 měla Městská nemocnice, a. s. krátkodobý finanční majetek ve výši 19 130 tis. Kč (rok 2016: 23 088 tis. Kč), z toho jsou peníze v hotovosti 132 tis. Kč a peněžní prostředky na účtech 18 998 tis. Kč.

Náklady příštích období

Náklady příštích období dosáhly výše 1 487 tis. Kč (rok 2016: 355 tis. Kč), jde zejména o časové rozlišení nakoupeného vybavení pro nově otevřený provoz OKBH, předplacené nájemné medicínálních plynů, pojistné, kontrolní sledování a předplatné.

Příjmy příštích období

Příjmy příštích období jsou evidovány ve výši 278 tis. Kč (rok 2016: 431 tis. Kč), jde zejména o vypořádání pojistné události (230 tis. Kč), dále např. ošetření cizinců.

Vlastní kapitál

Městská nemocnice, a.s. měla k 31. 12. 2017 vlastní kapitál ve výši 35 293 tis. Kč (rok 2016: 41 019 tis. Kč). Z toho činí základní kapitál 26 485 tis. Kč (rok 2016: 26 485 tis. Kč), také ostatní kapitálové fondy zůstaly bez změny 14 083 tis. Kč (rok 2016: 14 083 tis. Kč), zákonný rezervní fond 334 tis. Kč (rok 2016: 334 tis. Kč). Ostatní fondy (sociální



Nemocnice Dvůr Králové nad Labem

fond) 345 tis. Kč (rok 2016: 345 tis. Kč). Neuhrzená ztráta minulých let je 228 tis. Kč a výsledek hospodaření běžného účetního období ztráta 5 726 tis. Kč (rok 2016: ztráta 345 tis. Kč).

Ostatní kapitálové fondy zůstaly od minulého období bez změn - 14 083 tis. Kč (v roce 2016: 14 083 tis. Kč) tvoří finanční a věcné dary od právnických a fyzických osob, největší položku tvoří dary (údaje od r. 2010):

Dar Královéhradeckého kraje - movitý majetek - 31. 12. 2010	5 292 tis. Kč
Dary ostatní	
Juta Dvůr Králové n. L. – finanční dar v r. 2011	300 tis. Kč
Ing. Borůvka - finanční dar v r. 2015	50 tis. Kč
Královéhradecká lékárna – dar v r. 2015	68 tis. Kč

Ztráta za rok 2016 ve výši 345 073,49 Kč byla vypořádána – částečně kryta nerozděleným ziskem minulých let, a to ve výši 116 806,60 Kč a zbyvajících 228 266,89 Kč bude kryto ziskem příštích let.

Rezervy

V roce 2016 nebyly tvořeny.

Dlouhodobé závazky

Závazky - ovládaná a ovládající osoba

Smlouva o zápůjčce uzavřená dne 16. 12. 2014 mezi Zdravotnickým holdingem Královéhradeckého kraje a.s. a Městskou nemocnicí, a.s. na nákup přístrojů ve výši 3 000 tis. Kč, splatnost 52 měsíců, úročení 3 %. V roce 2015 bylo splaceno 565 tis. Kč, v roce 2016 splaceno 582 tis. Kč, v roce 2017 splaceno 599 tis. Kč, splatný zůstatek 1 254 tis. Kč.

Smlouva o zápůjčce uzavřená dne 21. 4. 2017 mezi Zdravotnickým holdingem Královéhradeckého kraje a. s. a Městskou nemocnicí, a.s. na nákup vybavení pro nově otevřené oddělení klinické biochemie a hematologie ve výši 1 600 tis. Kč, splatnost 52 měsíců, úročení 2 %. V roce 2017 splaceno 204 tis. Kč, splatný zůstatek 1 396 tis. Kč
Celkem dlouhodobý závazek k ovládající osobě 2 650 tis. Kč

Odložená daň z příjmů

Odložený daňový závazek je vypočítán u všech dočasných rozdílů mezi daňovými základy aktiv a pasiv a jejich účetními hodnotami pro účely finančních výkazů k 31. 12. 2017 ve výši 708 tis. Kč (rok 2016: 640 tis. Kč). Dočasné rozdily vyplývají z rozdílů mezi účetní zůstatkovou cenou odpisovaného majetku a daňovou zůstatkovou cenou odpisovaného majetku pořízeného z vlastních zdrojů nemocnice k 31. 12. 2017.

Odložená daňová pohledávka je vypočtena u všech dočasných rozdílů mezi daňovými základy aktiv a pasiv a jejich účetními hodnotami pro účely finančních výkazů k 31. 12. 2017 ve výši 1 160 tis. Kč (rok 2016: 7 tis. Kč). Dočasné rozdily vyplývají z vykázání daňové ztráty a z tvorby účetních opravných položek k pohledávkám nad rámec daňových opravných položek.

Po kompenzaci odloženého daňového závazku a odložené daňové pohledávky vyšla odložená daňová pohledávka ve výši 452 tis. Kč (rok 2016: daňový závazek 634 tis. Kč)



Údaje v tis. Kč

Název	Stav k 31. 12. 2016	Stav k 31. 12. 2017
Odložený daňový závazek		
Účetní zůstatková cena dlouhodobého majetku	17 175	17 020
Daňová zůstatková cena dlouhodobého majetku	13 805	13 293
Rozdíl mezi UZC a DZC	-3 370	-3 727
Výnosové smluvní úroky nezaplacené	0	0
Odložený daňový závazek	-640	-708
Odložená daňová pohledávka		
Daňová ztráta	0	1 162
Účetní opr. položky k pohledávkám	7	-2
Odložená daňová pohledávka	0	1160
Sazba daně	19 %	19 %
Výsledný odložený daňový závazek/pohledávka (-/+)	-634	452

Vzhledem k tomu, že není reálný předpoklad uplatnění daňové ztráty v příštích letech, není o výsledné odložené daňové pohledávce účtováno (uplatněn princip opatrnosti, odložená daň vykázána v nulové výši).

Krátkodobé závazky – celkem 20 866 tis. Kč (rok 2016: 16 396 tis. Kč)

Krátkodobé přijaté zálohy

Krátkodobé přijaté zálohy k 31. 12. 2017 ve výši 77 tis. Kč (rok 2016: 381 tis. Kč). Jedná se o zálohy na energie ve služebních bytech, zúčtováno bude provedeno po jejich vyfakturování dodavatelem cca v dubnu 2018).

Krátkodobé závazky z obchodních vztahů

Závazky z obchod. vztahů k 31. 12. 2017 byly 6 742 tis. Kč (rok 2016: 3 038 tis. Kč). K 31. 12. 2017 byly uhrazeny všechny evidované splatné krátkodobé závazky z obchodních vztahů splatné do 31. 12. 2017.

Krátkodobé závazky z obchodních vztahů vůči spojeným osobám

Z celkové výše závazků z obchodních vztahů a jiných závazků je částka 2 359 tis. Kč vůči spojeným osobám, z toho:

- Královéhradecká lékárna a.s.	902 tis. Kč
- Centrální zdravotnická zadavatelská s. r. o.	487 tis. Kč
- Zdravotnický holding Královéhradeckého kraje a.s.	697 tis. Kč
- Oblastní nemocnice Náchod a. s.	1 tis. Kč
- Oblastní nemocnice Trutnov a. s.	264 tis. Kč

Závazky k zaměstnancům a z povinných odvodů

Městská nemocnice, a. s. měla k 31. 12. 2017 závazky k zaměstnancům ve výši 5 492 tis. Kč (rok 2016: 5 080 tis. Kč), splatné závazky pojistného na sociální zabezpečení a



13. Doplňující údaje k Výkazu zisku a ztráty

Městská nemocnice, a. s. vykázala k 31. 12. 2017 provozní výsledek hospodaření ve výši ztráta 6 282 tis. Kč (rok 2016: ztráta 403 tis. Kč) a výsledek hospodaření za účetní období ve ztráta výši 5 726 tis. Kč (rok 2016: ztráta 345 tis. Kč).

Tržby za vlastní výkony a zboží jsou v souvislosti s poskytováním zdravotní péče včetně výnosů z výběru regulačních poplatků, léčení cizinců apod. ve výši 141 596 tis. Kč (rok 2016: 133 559 tis. Kč) a za ostatní služby (zejména nájemné, doprava apod.) ve výši 1 156 tis. Kč (rok 2016: 1 118 tis. Kč), celkem tedy 142 752 (rok 2016: 134 677 tis. Kč).

Tržby z prodeje materiálu jsou 4 tis. Kč.

Přijaté finanční dary v roce 2017 – 28 tis. Kč.

Smluvní pokuty z prodlení – 30 tis. Kč, výnosy z odepsaných pohledávek – 4 tis. Kč.

Položka ostatní provozní výnosy ve výši 11 345 tis. Kč (rok 2016: 11 881 tis. Kč) se skládá zejména z vyrovnávací platby za plnění závazku veřejné služby od Královéhradeckého kraje v celkové výši 9 511 tis. Kč (rok 2016: 14 045 tis. Kč), tyto prostředky byly dle smlouvy určeny jako vyrovnávací platba pro vyjmenovaná ztrátová oddělení. Dále jsme obdrželi mimořádný finanční příspěvek na tzv. stabilizaci sester ve výši 621 tis. Kč, platby byly v plné výši vyčerpány. Dále z příspěvku na provoz dětské LSPP od Města Dvůr Králové nad Labem ve výši 200 tis. Kč (2016: 200 tis. Kč), příspěvek byl také zcela vyčerpán. Částku 414 tis. Kč představují bonusy za odběr léků, preskribci léků a záchyt receptů od Královéhradecké lékárny a. s., dále 389 tis. náhrady škod a ostatní výnosy, zbylých 199 tis. Kč jsou zejména bonus z obratu nákupu materiálu, výnosy za sběry surovin apod.

Finanční výnosy byly ve výši 24 tis. Kč (připsané bankovní úroky).

V nákladech z významných položek uvádíme - účtování o spotřebě léků ve výši 5 292 tis. Kč, krve za 1 393 tis. Kč, speciálního zdravotnického materiálu za 11 593 tis. Kč, dále materiálu všeobecného a na opravy a údržbu celkem za 1 606 tis. Kč, prádla a přístrojů a nástrojů za 1 645 tis. Kč. Spotřeba energií byla ve výši 5 120 tis. Kč. Opravy budov byly za 724 tis. Kč, celkové služby – 17 840 tis. Kč, zde je mj. zachyceno nájemné dle smlouvy o nájemném s Královéhradeckým krajem v celkové výši 647 tis. Kč a nájemné Zdravotnickému holdingu Královéhradeckého kraje a. s. za pronájem movitého majetku a služby ve výši 1 877 tis. Kč. Dále jsou zde zachyceny zejména nasmlouvané outsourcingové služby (úklid, praní prádla, stravování) v celkovém objemu 10 461 tis. Kč, opravy a revize zdravotnické techniky ve výši 4 215 mil. Kč atd.

Finanční náklady činily 100 tis. Kč.

14. Další informace

Dotace investiční – v roce 2017 nebyly Městské nemocnici, a.s. poskytnuty.

15. Podrozvahová evidence v tis. Kč

Pronájem nemovitého majetku od Královéhradeckého kraje	281 245
Pronájem pozemku od Královéhradeckého kraje	3 209
Pronájem movitého majetku od Zdravotnického holdingu KHK a.s.	15 188
Pronájem movitého majetku od ostatních dodavatelů	0
Pronájem movitého majetku od Města Dvůr Králové n. L.	2 100
Služební byty	2 131



Majetek pořízený z dotací od státu	14 871
Majetek pořízený z dotací KHK	8 492
Výpůjčky od Královéhradeckého kraje	0
Výpůjčky od Zdravotnického holdingu KHK a.s.	7 176
Výpůjčky od ostatních dodavatelů	1 670
Odepsané pohledávky	239
Drobný dlouhodobý hmotný majetek vlastní	25 542
Software – majetek z dotace KHK	230
Software vlastní	107

* Majetek je v podrozvahové evidenci veden v historických pořizovacích cenách.

16. Majetek s omezením vlastnického práva

Majetek společnosti není zatížen žádným omezením vlastnického práva.

17. Soudní spory

U Okresního soudu v Trutnově bylo vedeno soudní řízení o náhradu škody na zdraví ve výši 130 013 Kč proti Městské nemocnici, a. s., která vznikla pacientce v souvislosti s poskytnutím zdravotní péče v roce 2013. Ve věci byl vynesena rozsudek Okresního soudu v Trutnově, proti kterému se obě strany odvolaly ke Krajskému soudu v Hradci Králové. Následně obě strany toto odvolání vzaly zpět bez uvedení důvodu a na základě původního rozhodnutí Okresního soudu v Trutnově došlo k vyplacení částky 77 006,50 Kč.

Dále u Okresního soudu v Trutnově bylo vedeno soudní řízení o náhradu škody – nemajetková újma ve výši 60 872 Kč proti Městské nemocnici, a.s., která vznikla v roce 2016. Toto podání bylo žalobcem vzato zpět a byla uzavřena dohoda o narovnání.

U Okresního soudu v Trutnově je vedeno soudní řízení – žaloba o náhradu nemajetkové újmy za poškození zdraví ve výši 2 854 518 Kč plus měsíční renta od 1.7.2017 ve výši 5.054 Kč proti Městské nemocnici, a. s., která údajně vznikla pacientce v souvislosti s poskytnutím zdravotní péče v roce 2014. Ve věci k 31.12.2017 proběhlo jedno soudní jednání. V případě neúspěchu ve sporu by náhradu hradila pojišťovna a z toho by žalovaná strana zaplatila jen 5.000,- Kč za spoluúčast na pojistné události.

18. Transakce se spřízněnou stranou (ceny jsou včetně DPH)

- 1) Zdravotnický holding Královéhradeckého kraje a. s. – dále jen ZHKHK (IČ 25997556)
– vlastník 100 % akcií Městské nemocnice, a. s.
Předmět: pronájem zdravotnických přístrojů a ostatní služby (zejména přeúčtování nákladů na software) – částka plnění 1 876 584,35 Kč
Dále splátky zápůjček ve výši 599 461,68 Kč a 204 210,26 Kč
Celková částka plnění 2 680 256,29 Kč
- 2) Oblastní nemocnice Náchod a. s. (IČ 26000202)
Předmět: poskytnutí zdravot. agreg. výkonů a krevních výrobků ve výši 19 764,08 Kč
- 3) Oblastní nemocnice Trutnov, a. s. (IČ 2600237)



**Nemocnice
Dvůr Králové nad Labem**

- Předmět: poskytnutí zdravotních výkonů a krevních výrobků Městské nemocnici, a.s. -
částka plnění 2 074 780 Kč
pro Oblastní nemocnici Trutnov a.s. přepravní služby – částka plnění
372 984 Kč
- 4) Oblastní nemocnice Jičín a. s. (IČ 26001551)
Předmět: v roce 20178 bez plnění
- 6) CZZ a.s. (IČ 28181662)
Předmět: dodávky speciálního zdravotnického a ostatního materiálu ve výši
8 519 776,49 Kč, poskytování služeb pro nemocnici (veřejné zakázky,
administrace objednávek a agregace faktur ve výši 81 195,84 Kč a
přefakturace právních služeb za 30 951,02 Kč
- částka plnění 8 528 684,78 Kč
32 670,50 Kč – nájemné Centrální zdravot. zadavatelské za plochy
- 7) Královéhradecká lékárna a. s. (IČ 27530981)
Předmět: dodávka léčiv, zdrav. materiálu a poskytnutí služeb nemocnici včetně bonusů
– částka plnění 5 589 335,50 Kč
dále smluvní odměna za poskytnuté služby nemocnici (podíl na obratu léčiv a
plnění pozitivního listu) – částka plnění 500 660, Kč
Pronájem nebytových prostor na poliklinice ve Dvoře Králové n. L. – částka
plnění 132 480 Kč a související služby ve výši 112 944 Kč, pronájem
reklamních ploch 17 804,42, zveřejnění inzerce 12 100 Kč
- 8) Královéhradecký kraj (IČ70889546)
Předmět: poskytnutí vyrovnávací platby za plnění závazku veřejné služby od
Královéhradeckého kraje – částka plnění 9 511 135 Kč, dále poskytnutí
dotace z rozpočtu KHK na podporu a stabilizaci personálního zabezpečení
zdravotních služeb poskytovaných ve třísměnném nebo nepřetržitém protozu
ve výši 621 437,06 Kč.
úhrada nájemného Královéhradeckému kraji dle nájemní smlouvy - částka
plnění 646 640,40 Kč

Výše uvedené obchodní vztahy probíhají za ceny obvyklé.

19. Významné události v roce 2017

Zůstává povinnost hradit regulační poplatky pouze za pohotovostní vyšetření a ošetření ve
výši 90 Kč.

Od 1. 1. 2017 došlo k navýšení tarifních mezd u všech zaměstnanců o 10 %.

Od 1. 7. 2017 došlo k dalšímu navýšení o 2 000 Kč u středního zdravotního personálu
pracujícího v třísměnném nebo nepřetržitém provozu, tzv. směnnost.

Ministerstvo zdravotnictví prodloužilo osvědčení o splnění podmínek k provádění screeningu
nádoru kolorekta a zařazení do programu PMZČR screening nádoru kolorekta do 31. 12.
2018.



Nemocnice je od 13. 12. 2016 držitelem certifikátu Spojené akreditační komise, o.p.s. potvrzujícím kvalitu poskytované zdravotní péče a bezpečí pacientů.

Nemocnice je držitelem certifikátu Top Rating.

Průzkum společnosti HCI se zabývá hodnocením spokojenosti pacientů, zaměstnanců a ekonomické úspěšnosti lůžkových zdravotnických zařízení v ČR. Jako každý rok se Městská nemocnice, a.s., Dvůr Králové nad Labem zúčastnila tohoto celostátního projektu a tradičně dosáhla velice pozitivního hodnocení. V kategorii hodnocení spokojenosti pacientů se umístila mezi nemocnicemi Královéhradeckého kraje na 1. místě v kategorii ambulantních pacientů a na osmém místě v hodnocení za celou ČR, dále na 4. místě v kategorii hospitalizovaní pacienti a na 40. místě v celkovém hodnocení ČR.

Valná hromada rozhodla dne 19. 6. 2017 o vypořádání hospodářského výsledku za rok 2016.

Dnem 28. listopadu 2017 došlo ke změně členství v představenstvu – Ing. Zuzanu Bartošovou, zmocněnce ZHKHK nahradil Ing. Tomáš Sláma, MSc., zmocněnec ZHKHK.

V roce 2017 Královéhradecký kraj v areálu Městské nemocnice, a.s. realizoval z vlastních zdrojů 4. etapu půdní vestavby, akce tím byla dokončena.

Byla dokončena výstavba nových laboratoří OKBH, které byly dne 6. 11. 2017 předány do provozu. Stavba za cca 40 mil. Kč byla z větší části financována Královéhradeckým krajem, na nákladech se významně podílela královédvorská společnost JUTA a.s., která přispěla částkou 8 mil. Kč. Vybavení laboratoří bylo pořízeno Městskou nemocnicí a.s. v celkové hodnotě více jak 1,6 mil. Kč z poskytnuté půjčky ZHKHK, kterou nemocnice splácí v měsíčních splátkách po dobu 5 let.

Královédvorská nemocnice v roce 2017 oslavila 90 let svého působení.

20. Mezi rozvahovým dnem 31. 12. 2017 a okamžikem sestavení účetní závěrky dne 19. 4. 2018 nenastaly žádné významné události.

.....
Mgr. Jana Holanová
místopředseda představenstva

.....
Ing. Miroslav Vávra, CSc.
předseda představenstva



Nemocnice
Dvůr Králové nad Labem

Zpráva o vztazích mezi
propojenými osobami
dle Zákona o korporacích
(zákon č. 90/2012 Sb.)



Tato zpráva byla vypracována na základě povinnosti dle §82 Zákona o korporacích. Popisuje vztahy s propojenými osobami, tj. vztahy mezi ovládanou osobou a ovládající osobou a vztahy mezi ovládanou osobou a ostatními osobami ovládanými stejnou ovládající osobou.

**Městská nemocnice a.s. se sídlem ve Dvoře Králové n. L., Vrchlického 1504, PSČ 544 01
IČ: 252 62 238**

jako osoba ovládaná a zpracovatel zprávy

a

Zdravotnický holding Královéhradeckého kraje a.s. se sídlem v Hradci Králové, Pospíšilova 365,
PSČ 500 03

IČ: 259 97 556

jako osoba ovládající

a osobami propojenými

Oblastní nemocnicí Jičín a.s. se sídlem Jičín, Bolzanova 512, PSČ 506 43,

IČ: 260 01 551

Oblastní nemocnicí Náchod a.s. se sídlem Náchod, Purkyňova 446, PSČ 547 69,

IČ: 260 00 202

Oblastní nemocnicí Trutnov a.s. se sídlem Trutnov, M. Gorkého 77, PSČ 541 01,

IČ 260 00 237

Centrální zdravotnickou zadavatelskou s. r. o. se sídlem Hradec Králové, Pospíšilova 365, PSČ
500 03,

IČ: 281 81 662

Královéhradeckou lékárnou a.s. se sídlem Hradec Králové, Pospíšilova 365, PSČ 500 03,

IČ: 275 30 981

Královéhradeckým krajem se sídlem Hradec Králové, Pivovarské nám. 1245, PSČ 500 03,

IČ: 708 89 546 jako nepřímo ovládající osoba, jediný akcionář společnosti Zdravotnický holding
Královéhradeckého kraje a.s.

ostatní organizace zřízené a společnosti založené a ovládané Královéhradeckým krajem.



Přehled uzavřených smluv a jejich plnění v roce 2017

s Královéhradeckým krajem:

1. Nájemní smlouva na areál nemocnice uzavřená dne 1. 10. 2010, pronajímatel Královéhradecká kraj., nájemce Městská nemocnice, a.s. – částka plnění 646 640,40 Kč
2. Smlouva o závazku veřejné služby a podmínkách poskytnutí vyrovnávací platby – částka plnění 9 511 135 Kč.
3. Smlouva o výpůjčce zdravotnického přístrojového vybavení – monitorovací systém pro chirurgickou JIP, plicní ventilátor, ultrazvukový přístroj, kompletní vybavení endoskopického pracoviště a další přístroje, vše v celkové hodnotě 7 176 543,55 Kč.
4. Smlouva o partnerství za účelem přípravy projektu „Nemocniční informační systém KHK“.
5. Smlouva o spolupráci při zavádění systému hospodaření s energií.
6. Smlouva o centrálním zadávání.
7. Smlouva o společném zadávání
8. Smlouva o poskytnutí dotace z rozpočtu Královéhradeckého kraje určené na podporu a stabilizaci personálního zabezpečení zdravotních služeb poskytovaných střídavě ve třísměnném nebo nepřetržitém provozu – 621 437,06 Kč.

se Zdravotnickým holdingem Královéhradeckého kraje a.s.

1. Smlouva o nájmu movité věci včetně dodatků – skalpel harmonický z 1. 1. 2007, plnění 80 626 Kč
2. Smlouva o nájmu movité věci včetně dodatků č. 1 a 2 – videogastroskop a videokolonoskop plnění 264 141 Kč
3. Smlouva o nájmu movité věci – lůžka Excelent, noční stolky z 1. 7. 2008, plnění 51 455 Kč
4. Smlouva o nájmu movité věci – lůžka Excelent, matrace antidekubitní z 1. 9. 2008, plnění 20 777 Kč



5. Smlouva o nájmu movité věci – monitorovací systém pro interní JIP z 1. 2. 2011, plnění 230 921 Kč
6. Smlouva o nájmu movité věci – IT technologie pro VPN z 1. 7. 2017 včetně dodatku – plnění
7. Smlouva o poskytování služeb mzdového a personálního programu MS NAV WEBCOM, plnění 61 564 Kč
8. Smlouva o poskytování služeb MS NAV z 1. 4. 2009, plnění 40 267 Kč
9. Smlouva o poskytování služeb ekonomického informačního systému FEIS z 1. 1. 2009, plnění 87 681 Kč
10. Smlouva o poskytování služeb LIS z 28. 12. 2016, plnění 169 168 Kč
11. Smlouva o servisní podpoře Open Lims z 28. 12. 2016, plnění 21 551 Kč
12. Smlouva o servisní podpoře Open Lims z 26. 6. 2017, plnění 42 333 Kč
13. Smlouva o nájmu movité věci – RTG přístroj s C ramenem z 1. 3. 2013, plnění 187 628 Kč
14. Smlouva o zápůjčce uzavřená dne 16. 12. 2014 na nákup přístrojů ve výši 3 000 tis. Kč, splatnost 52 měsíců, úročení 3 %. V roce 2015 bylo splaceno 565 tis. Kč, v roce 2016 splaceno 582 tis. Kč, v roce 2017 splaceno 599 tis. Kč, splatný zůstatek 1 254 tis. Kč.
15. Smlouva o zápůjčce uzavřená dne 21. 4. 2017 na nákup vybavení pro nově otevřené oddělení klinické biochemie a hematologie ve výši 1 600 tis. Kč, splatnost 52 měsíců, úročení 2 %. V roce 2017 splaceno 204 tis. Kč, splatný zůstatek 1 396 tis. Kč.
16. Smlouva o částečné úhradě nákladů souvisejících s provozem datové sítě z 17.12.2014, plnění 92 013 Kč
17. Smlouva o částečné úhradě nákladů souvisejících s provozem programového vybavení NeOS WIN a NeOS WEB z 17. 12. 2014, plnění 20 924 Kč
18. Smlouva o úhradě nákladů na zajištění tvorby, údržby a distribuce elektronických katalogů laboratorního materiálu z 17. 12. 2014, plnění 8 496 Kč
19. Smlouva o výpůjčce datové sítě WAN z 17. 12. 2014
20. Smlouva o pojištění managementu – 37 428 Kč
21. Smlouva o výkonu funkce člena představenstva – 290 400 Kč.
22. Smlouva o hodnocení kvality a bezpečnosti zdravotních služeb z 27. 8. 2015



23. Smlouva o centralizovaném zadávání z 21. 7. 2015
24. Smlouva o centralizovaném zadávání z 20. 12. 2016
25. Logistické služby, přefakturace notářských úkonů, nákladů dle příkazní smlouvy, plnění 6 180 Kč
26. Smlouva o poskytování služeb servisní podpory a údržby provozu ASW – FONS Reports z 26. 6. 2017 – 1 724 Kč.
27. Smlouva o užívání a zajištění servisní podpory IS FaMa + TPIS z 26. 6. 2017 – 118 781 Kč.
28. Přefakturace nákladů na zavedení DPH ve skupině 42 527 Kč.
Plnění z obchodního styku celkem 1 876 585 Kč.
Splátky zápůjček celkem za rok 2017 Kč 803 671,94 a úroky Kč 67 556,26 Kč.

s Královéhradeckou lékárnou a.s. (IČ 27530981)

1. Kupní smlouva o dodávce léčiv a zdravotnických prostředků
2. Smlouva o spolupráci – poskytování finančního bonusu z 1. 7. 2013
3. Nájemní smlouva

Transakce (ceny včetně DPH):

dodávka léčiv, zdrav. materiálu ve výši 5 719 669,86 Kč, služby 3 335,24 Kč, kompenzace 100 531,88 Kč, bonusy z obratu 500 660,98 Kč

Pronájem nebytových prostor na poliklinice ve Dvoře Králové n. L. – částka plnění 132 480 Kč a související služby (údaj bez DPH) ve výši 97 867,17 Kč, pronájem reklamních ploch a inzerce 29 904,42 Kč.

s Centrální zdravotnickou zadavatelskou s. r. o. (IČ 28181662)

1. Smlouva o centralizovaném zadávání a Dodatek č. 1 ke smlouvě
2. Smlouva o poskytování služeb

Transakce (ceny včetně DPH):

dodávky speciálního zdravotnického a ostatního materiálu ve výši 8 519 776,49 Kč

poskytování služeb pro nemocnici (veřejné zakázky, administrace objednávek a agregace faktur) ve výši 81 195,84 Kč, přefakturace služeb 30 951,02 Kč, bonusy z objemu odebraného materiálu 103 238,57 Kč

částka plnění celkem 8 528 684,78 Kč



Pro Centrální zdravotnickou zadavatelskou - nájemné za plochy ve výši 32 670,50 Kč

s Oblastní nemocnicí Trutnov a. s. (IČ 26000237)

1. Smlouva o provádění speciálních vyšetření z 25. 6. 2012 – spolupráce mezi laboratorními pracovišti nemocnic
2. Rámcová kupní smlouva – transfuzní přípravky z 1. 1. 2009
3. Smlouva o spolupráci (laboratorní vyšetří) z 31. 3. 2014
4. Smlouva o spolupráci – zajištění pohotovostí a konzultací

Transakce (ceny včetně DPH):

poskytnutí zdravotních (agregovaných) výkonů ve výši 783 908 Kč

odběr krevních výrobků ve výši 1 240 872 Kč

zajištění pohotovosti a konzultací 50 000 Kč

částka plnění celkem 1 074 780 Kč

Pro Oblastní nemocnici Trutnov a.s. – přepravní služby částka plnění 370 984,60 Kč

s Oblastní nemocnicí Náchod a. s. (IČ 26000202)

1. Smlouva o provádění vyšetření bioptických a cytologických vzorků

Transakce (ceny včetně DPH):

poskytnutí zdravotních (agregovaných) výkonů ve výši 3 917,18Kč

odběr krevních výrobků ve výši 15 846,90 Kč

účastnický poplatek Dny klinické biochemie 1 000 Kč

částka plnění celkem 20 764,08 Kč

Pro Oblastní nemocnici Náchod – bez plnění

Oblastní nemocnice Jičín a. s. (IČ 26001551)

v roce 2017 bez plnění



Nemocnice
Dvůr Králové nad Labem

Městská nemocnice, a.s. prohlašuje, že neučinila žádný další právní úkon v zájmu propojených osob, nepřijala ani neuskutečnila žádné ostatní opatření v zájmu nebo na popud propojených osob.

Všechny výše uvedené smluvní vztahy a z nich vyplývající transakce byly uzavřeny za obvyklých smluvních podmínek, které odpovídají obvyklému obchodnímu styku, a lze konstatovat, že Městské nemocnici, a.s. nevznikla žádná újma.



Ing. Miroslav Vávra, CSc.

předseda představenstva

Ve Dvoře Králové n. L. 19. 4. 2018