



Nemocnice
Dvůr Králové nad Labem

Výroční zpráva

za rok 2015

Městské nemocnice, a.s.

Dvůr Králové nad Labem



**Nemocnice
Dvůr Králové nad Labem**

Základní údaje o společnosti

Obchodní jméno: Městská nemocnice, a.s.

Sídlo: 544 01 Dvůr Králové nad Labem, Vrchlického 1504, okres Trutnov

Identifikační číslo: 25262238

Právní forma: Akciová společnost

Rok vzniku: Akciová společnost vznikla 1. ledna 1997 jako právní nástupce příspěvkové organizace Nemocnice Dvůr Králové nad Labem

Den zápisu do obchodního rejstříku je 1. leden 1997.

Hlavní předmět podnikání společnosti: Poskytování zdravotnických služeb

Statutární orgán – představenstvo

Předseda: Ing. Miroslav Vávra, CSc.

Místopředseda: Bc. Jana Holanová

Členové: Zdravotnický holding Královéhradeckého kraje a.s.
- zmocněnec Mgr. Karel Baše do 24. září 2015
- zmocněnec Ing. Zuzana Bartošová od 24. září 2015

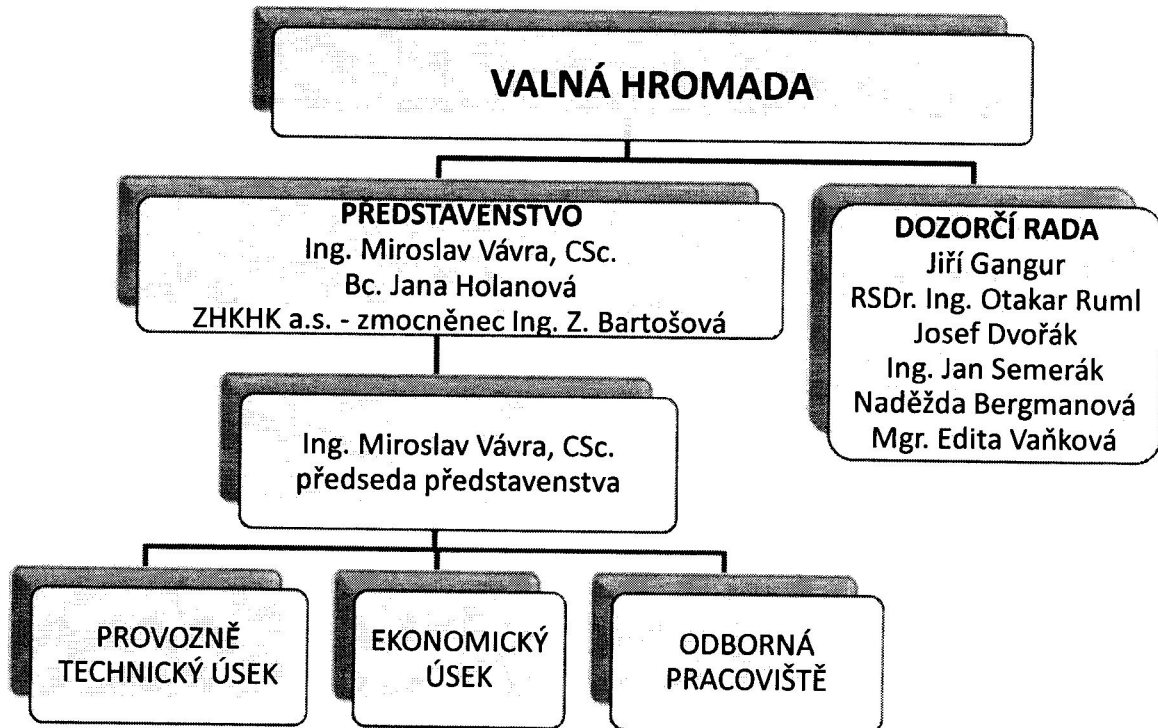
Dozorčí rada

Předseda: Jiří Gangur

Členové: RSDr. Ing. Otakar Ruml
Josef Dvořák
Ing. Jan Semerák
Naděžda Bergmanová
Mgr. Dušan Kubica do 24. září 2015
Mgr. Edita Vaňková od 24. září 2015



Schéma řízení společnosti





Zhodnocení vývoje společnosti v roce 2015 a porovnání s předcházejícími lety

Postupné odstraňování tvrdé restrikce úhradové vyhlášky z roku 2013 zahájené v roce 2014 umožnilo „nadechnutí“ a určité zklidnění při zajišťování zdravotní péče. Vyšší úroveň příjmů se okamžitě promítla do snížení požadavku na úhradu nákladů veřejné služby, zlepšení hospodářského výsledku a zajištění plynulého financování potřeb organizace. Zlepšená finanční situace umožnila vynaložit větší objem prostředků na úpravy a zlepšení patientského prostředí.

Koncem roku proběhl úspěšně kontrolní audit zavedeného systému jakosti, environmentu a bezpečnosti dle norem ISO.

V závěru roku bylo na úrovni holdingu rozhodnuto o zahájení přípravy na akreditaci nemocnice na základě akreditačních standardů. Z toho je zřejmé, že vedení organizace věnuje mimořádnou pozornost zvyšování kvality a bezpečnosti poskytované zdravotní péče. Zlepšení výsledků hospodaření a celkové ekonomické situace tomu vytváří potřebný prostor.

Vývoj základních ekonomických ukazatelů v roce 2011 – 2015 v tisících Kč:

	2011	2012	2013	2014	2015
Tržby za zdrav. výkony	118 358	116 764	115 959	129 246	130 146
Výnosy celkem	136 161	131 987	135 450	142 420	141 422
Náklady celkem	135 961	134 083	133 264	139 058	141 152
Zisk po zdanění	190	-2 096	2 186	3 362	270
Přidaná hodnota	71 514	62 884	69 474	81 133	83 462

Hospodářské výsledky roku 2015 byly ovlivněny následujícími vlivy:

- příjmy od zdravotních pojišťoven – Vyhláška č. 324/2014 Sb.
- snížená dotace na provoz od Královéhradeckého kraje
- příspěvek Města Dvůr Králové nad Labem na provoz dětské LSPP
- úprava osobních nákladů
- ceny energií
- dopad DPH



Informace o skutečnostech, které nastaly až po konci rozvahového dne

Žádné významné skutečnosti, které by ovlivnily pohled na účetní závěrku k 31. 12. 2015, nastaly.

Hlavní směry rozvoje společnosti v dalším období

Představenstvo společnosti věnuje trvalou pozornost zajištění pozitivního vývoje ekonomických i medicinských výsledků, usiluje o trvalé zvyšování kvality a bezpečnosti poskytovaných služeb, zvyšování úrovně léčebné i ošetrovatelské péče, zkvalitňování diagnostiky a zavádění moderních léčebných postupů. Vedení společnosti se všemi uvedenými kroky snaží o vytváření pozitivního obrazu a vnímání nemocnice v regionu.

V následujícím období bude představenstvo společnosti pokračovat v úsilí o zachování trendu zvyšování kvality a bezpečnosti poskytovaných služeb, pozitivního vývoje ekonomických výsledků a prohlubování vztahu obyvatel regionu ke své nemocnici. Vytváření pocitu důvěry a bezpečnosti u našich pacientů a potenciálních klientů považuje představenstvo za mimořádně důležitý faktor z hlediska budoucnosti nemocnice. Do realizace tohoto cíle bezpochyby zapadá i zahájení přípravy na akreditaci nemocnice dle akreditačních standardů, kterou by nemocnice chtěla dosáhnout v závěru roku 2016.

V předchozích letech byla realizována dílčí opatření s cílem zvyšování úrovně pacientského prostředí, ale i s cílem celkového prostředí jednotlivých pracovišť. Mezi ně patřilo vybudování interní a chirurgické JIP, úpravy a vytváření zázemí pro zaměstnance a úpravy některých pracovišť. Z hlediska úsporných opatření a energeticky mimořádně důležitých změn se podařilo dokončit realizaci kompresorové stanice na výrobu stačeného medicínálního vzduchu a stačeného medicínálního vzduchu obohaceného kyslíkem, která nám umožňuje zcela zásadně změnit systém zásobování nemocnice medicínálními plyny a znamená výraznou úsporu v nákupu těchto komodit. Pro následující období je pro nemocnici důležité dokončit zateplení budovy následné péče a realizovat výstavbu nových laboratoří OKBH. Zejména vybudování nových laboratoří je jednoznačně existenční investicí z hlediska další perspektivy. V roce 2016 by mělo dojít k rozšíření stavby laboratoří o dva operační sály, a to v souladu se zpracovnou studií dalšího rozvoje nemocnice. Tato změna, která je v souladu s vydaným územním rozhodnutím, je logickým a racionálním řešením budoucí koncepce nemocnice, ale i řešením aktuálního pro-



vozního stavu. Mezi další potřebné kroky patří dokončení zaměstnaneckého zázemí v podkrovní hlavní provozní budovy, včetně vybudování nezbytné klimatizace. V rámci opatření na snížení spotřeby tepla je připravován záměr na zateplení dalších budov areálu. V záměrech představenstva jsou i další drobnější akce na zlepšení prostředí areálu nemocnice např. oprava oplocení. O realizaci těchto drobnějších úprav bude rozhodovat stav dostupných finančních prostředků. V rámci modernizace technologického parku a za účast dotace z Ministerstva zdravotnictví pořizujeme vybavení pro urologické oddělení, anesteziologické přístroje, skiagraf a další potřebné diagnostické přístroje. Tímto postupem pokračujeme v procesu modernizace přístrojového parku, který jsme realizovali v minulém roce za použití prostředků evropských fondů. Celková suma prostředků na nákup nových přístrojů představuje v sumě částku převyšující 20 mil. Kč.

Pro následující období zavedeme systém řízení kvality v rámci plnění akreditačních standardů, zajistíme plnění bezpečnostních standardů dle bezpečnostních zásad stanovených Ministerstvem zdravotnictví ČR. Z hlediska stávajících kapacit a struktury odborností nepředpokládáme žádné změny. Stejně tak nepředpokládáme změny smluvních vztahů se zdravotními pojišťovnami, které máme aktivní se všemi zdravotními pojišťovnami.

Dosavadní výsledky v medicínské oblasti a zejména dlouhodobá ekonomická stabilita potvrzuje názor, že stávající struktura oddělení a jejich kapacita, stejně jako celková lůžková kapacita nemocnice a struktura nasmlouvaných odpovídá požadavkům spádové oblasti. Toto stanovisko je akceptováno v koncepci zdravotnictví Královéhradeckého kraje.

Přílohy výroční zprávy

- účetní závěrka včetně zprávy auditora
- zpráva o vztazích



Nemocnice
Dvůr Králové nad Labem

Prohlášení

Od data 31. 12. 2015, ke kterému je vypracována roční účetní závěrka do 29. 3. 2016, kdy je vyhotovena Výroční zpráva a následně, nedošlo k žádným závažným skutečnostem, které by výrazně ovlivnily hospodaření akciové společnosti Městská nemocnice Dvůr Králové n. L.



Ing. Miroslav Vávra, CSc.

předseda představenstva



Zpráva nezávislého auditora

Ověřovaná účetní jednotka: Městská nemocnice, a. s.
Sídlo: Vrchlického 1504, Dvůr Králové n. L.
IČO: 25262238

Hlavní předmět činnosti: poskytování zdravotní péče

Příjemce zprávy: akcionář společnosti
představenstvo společnosti

Předmět ověření: účetní závěrka za období 1. 1. - 31. 12. 2015

Auditorská společnost: Auditea, s.r.o., č. licence 106

Odpovědný auditor: Ing. Miloslava Záhorová
č. dekretu 1159

Za sestavení účetní závěrky v souladu s platnými předpisy, za vedení účetnictví, jeho úplnost a správnost odpovídá statutární orgán účetní jednotky.

Povinností auditora je na základě provedeného auditu vyjádřit názor na účetní závěrku. Auditor ověřuje informace, prokazující údaje uvedené v účetní závěrce, výběrovým způsobem a při respektování zásady významnosti vykazovaných skutečností. Přitom se řídí zákonem o auditorech, Mezinárodními auditorskými standardy a souvisejícími aplikačními doložkami Komory auditorů České republiky. Tyto standardy vyžadují provedení auditu s cílem získat přiměřenou míru jistoty, že účetní závěrka neobsahuje významné nesprávnosti.

Ověřili jsme přiloženou účetní závěrku společnosti Městská nemocnice, a. s. Audit byl proveden v souladu se zákonem o auditorech Mezinárodními auditorskými standardy a souvisejícími aplikačními doložkami Komory auditorů České republiky. Audit zahrnuje výběrovým způsobem provedené ověření úplnosti a průkaznosti částek a informací, uvedených v účetní závěrce. Audit též zahrnuje posouzení použitých účetních metod a významných odhadů provedených vedením a dále zhodnocení vypovídací schopnosti účetní závěrky.

Jsme přesvědčeni, že provedený audit dává přiměřený základ pro vyslovení výroku.

Výrok auditora (výrok bez výhrad):

Podle našeho názoru účetní závěrka společnosti Městská nemocnice, a. s. k 31. 12. 2015 podává ve všech významných ohledech věrný a poctivý obraz aktiv, pasiv a finanční situace společnosti k 31. 12. 2015 a nákladů, výnosů i výsledku hospodaření za rok 2015 v souladu s účetními předpisy platnými v České republice.

Ostatní informace (výroční zpráva)

Za ostatní informace se považují informace uvedené ve výroční zprávě mimo účetní závěrku a naši zprávu auditora. Za ostatní informace odpovídá statutární orgán společnosti.

Náš výrok k účetní závěrce se k ostatním informacím nevztahuje, ani k nim nevydáváme žádný zvláštní výrok. Přesto je však součástí našich povinností souvisejících s ověřením účetní závěrky seznámení se s ostatními informacemi a zvázení, zda ostatní informace uvedené ve výroční zprávě nejsou ve významném (materiálním) nesouladu s účetní závěrkou či našimi znalostmi o účetní jednotce získanými během ověřování účetní závěrky, zda je výroční zpráva sestavena v souladu s právními předpisy nebo zda se jinak tyto informace nejeví jako významně (materiálně) nesprávné. Pokud na základě provedených prací zjistíme, že tomu tak není, jsme povinni zjištěné skutečnosti uvést v naší zprávě.

V rámci uvedených postupů jsme v obdržených ostatních informacích nic takového nezjistili.

Ve Dvoře Králové n. L. 29.3.2016

Auditea, s.r.o.
Prasek 8, Nový Bydžov
č. licence 106



Ing. Miloslava Záhorová
č. dekretu 1159
odpovědný auditor

ROZVAHA
v plném rozsahu
k 31.12.2015
(v celých tisících Kč)

Název a sídlo úč. jednotky

Městská nemocnice a.s.
Vrchlického 1504
54401 DVŮR KRÁLOVÉ NAD LA

IČ 25262238

Označení	AKTIVA	C	Běžné období			Minulé období
			Brutto	Korekce	Netto	
1	2	3	4	5	6	7
	AKTIVA CELKEM	001	85 754	-26 785	58 968	61 779
A.	Pohledávky za upsaný vlastní kapitál	002				
B.	Dlouhodobý majetek	003	45 455	-26 695	18 760	16 867
B.I.	Dlouhodobý nehmotný majetek	004	1 273	-1 243	30	71
B.I.1.	Zřizovací výdaje	005				
B.I.2.	Nehmotné výsledky výzkumu a vývoje	006				
B.I.3.	Software	007	1 273	-1 243	30	71
B.I.4.	Ocenitelná práva	008				
B.I.5.	Goodwill	009				
B.I.6.	Jiný dlouhodobý nehmotný majetek	010				
B.I.7.	Nedokončený dlouhodobý nehmotný majetek	011				
B.I.8.	Poskytnuté zálohy na dlouhodobý nehmotný majetek	012				
B.II.	Dlouhodobý hmotný majetek	013	44 182	-25 452	18 730	16 797
B.II.1.	Pozemky	014	80		80	80
B.II.2.	Stavby	015	10 043	-2 235	7 809	7 934
B.II.3.	Samost. hmotné movité věci a soub.hm. mov. věcí	016	31 478	-23 217	8 261	6 309
B.II.4.	Pěstitelské celky trvalých porostů	017				
B.II.5.	Dospělá zvířata a jejich skupiny	018				
B.II.6.	Jiný dlouhodobý hmotný majetek	019				
B.II.7.	Nedokončený dlouhodobý hmotný majetek	020	1 204		1 204	1 204
B.II.8.	Poskytnuté zálohy na dlouhodobý hmotný majetek	021	1 376		1 376	1 270
B.II.9.	Oceňovací rozdíl k nabytému majetku	022				
B.III.	Dlouhodobý finanční majetek	023				
B.III.1.	Podíly - ovládaná osoba	024				
B.III.2.	Podíly v účetních jednotkách pod podst. vlivem	025				
B.III.3.	Ostatní dlouhodobé cenné papíry a podíly	026				
B.III.4.	Zápůjčky a úvěry-ovládaná nebo ovládající osoba, p	027				
B.III.5.	Jiný dlouhodobý finanční majetek	028				
B.III.6.	Požizovaný dlouhodobý finanční majetek	029				
B.III.7.	Poskytnuté zálohy na dlouhodobý finanční majetek	030				



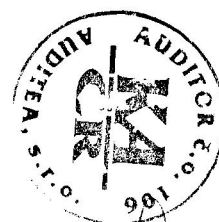
Označ. a	AKTIVA b	řád. c	Běžné období			Minulé období 4
			Brutto 1	Korekce 2	Netto 3	
C.	Oběžná aktiva	031	40 163	-91	40 072	44 345
C.I.	Zásoby	032	1 322		1 322	1 222
C.I.1.	Materiál	033	1 322		1 322	1 222
C.I.2.	Nedokončená výroba a polotovary	034				
C.I.3.	Výrobky	035				
C.I.4.	Mladá a ostatní zvířata a jejich skupiny	036				
C.I.5.	Zboží	037				
C.I.6.	Poskytnuté zálohy na zásoby	038				
C.II.	Dlouhodobé pohledávky	039				
C.II.1.	Pohledávky z obchodních vztahů	040				
C.II.2.	Pohledávky - ovládaná nebo ovládající osoba	041				
C.II.3.	Pohledávky - podstatný vliv	042				
C.II.4.	Pohledávky za společníky	043				
C.II.5.	Dlouhodobé poskytnuté zálohy	044				
C.II.6.	Dohadné účty aktivní	045				
C.II.7.	Jiné pohledávky	046				
C.II.8.	Odložená daňová pohledávka	047				
C.III.	Krátkodobé pohledávky	048	15 410	-91	15 320	18 120
C.III.1.	Pohledávky z obchodních vztahů	049	13 566	-91	13 475	12 034
C.III.2.	Pohledávky - ovládaná nebo ovládající osoba	050				
C.III.3.	Pohledávky - podstatný vliv	051				
C.III.4.	Pohledávky za společníky	052				
C.III.5.	Sociální zabezpečení a zdravotní pojištění	053				
C.III.6.	Stát - daňové pohledávky	054	1		1	
C.III.7.	Krátkodobé poskytnuté zálohy	055	156		156	165
C.III.8.	Dohadné účty aktivní	056	1 666		1 666	5 933
C.III.9.	Jiné pohledávky	057	22		22	-11
C.IV.	Krátkodobý finanční majetek	058	23 431		23 431	25 003
C.IV.1.	Peníze	059	52		52	91
C.IV.2.	Účty v bankách	060	23 379		23 379	24 912
C.IV.3.	Krátkodobé cenné papíry a podíly	061				
C.IV.4.	Požizovaný krátkodobý finanční majetek	062				
D.I.	Časové rozlišení	063	136		136	566
D.I.1.	Náklady příštích období	064	121		121	560
D.I.2.	Komplexní náklady příštích období	065				
D.I.3.	Příjmy příštích období	066	16		16	6
	Kontrolní číslo	998	342 879	-107 141	235 737	246 550



Označení	PASIVA	Číslo	Běžné období	Minulé období
a	b	c	5	6
	PASIVA CELKEM	067	58 968	61 779
A.	Vlastní kapitál	068	40 914	39 613
A.I.	Základní kapitál	069	26 035	25 135
A.I.1.	Základní kapitál	070	25 135	25 135
A.I.2.	Vlastní akcie a vlastní obchodní podíly	071		
A.I.3.	Změny základního kapitálu	072	900	
A.II.	Kapitálové fondy	073	14 083	13 952
A.II.1.	Ážio	074		
A.II.2.	Ostatní kapitálové fondy	075	14 083	13 952
A.II.3.	Oceňovací rozdíly z přecenění majetku a závazků	076		
A.II.4.	Oceňovací rozdíly z přecenění při přeměnách obchodních korporací	077		
A.II.5.	Rozdíly z přeměn obchodních korporací	078		
A.II.6.	Rozdíly z ocenění při přeměnách obchodních korporací	079		
A.III.	Fondy ze zisku	080	525	670
A.III.1.	Rezervní fond	081	320	545
A.III.2.	Statutární a ostatní fondy	082	205	125
A.IV.	Výsledek hospodaření minulých let	083		-3 506
A.IV.1.	Nerozdělený zisk minulých let	084		
A.IV.2.	Neuhrazená ztráta minulých let	085		-3 506
A.IV.3.	Jiný výsledek hospodaření minulých let	086		
A.V.1.	Výsledek hospodaření běžného účetního období +/-	087	270	3 362
A.V.2.	Rozhodnuto o zálohách na výplatu podílu na zisku +/-	088		
B.	Cizí zdroje	089	16 669	21 149
B.I.	Rezervy	090		
B.I.1.	Rezervy podle zvláštních právních předpisů	091		
B.I.2.	Rezerva na důchody a podobné závazky	092		
B.I.3.	Rezerva na daň z příjmů	093		
B.I.4.	Ostatní rezervy	094		
B.II.	Dlouhodobé závazky	095	3 191	3 721
B.II.1.	Závazky z obchodních vztahů	096		
B.II.2.	Závazky - ovládaná a ovládající osoba	097	2 435	3 000
B.II.3.	Závazky - podstatný vliv	098		
B.II.4.	Závazky ke společníkům	099		
B.II.5.	Dlouhodobé přijaté zálohy	100		
B.II.6.	Vydané dluhopisy	101		



Označení	PASIVA	Rad.	Běžné období	Minulé období
a	b	c	5	6
B.II.7.	Dlouhodobé směnky k úhradě	102		
B.II.8.	Dohadné účty pasivní	103		
B.II.9.	Jiné závazky	104		
B.II.10.	Odložený daňový závazek	105	755	721
B.III.	Krátkodobé závazky	106	13 478	17 428
B.III.1.	Závazky z obchodních vztahů	107	2 334	4 154
B.III.2.	Závazky - ovládaná nebo ovládající osoba	108		
B.III.3.	Závazky - podstatný vliv	109		
B.III.4.	Závazky ke společníkům	110		
B.III.5.	Závazky k zaměstnancům	111	4 164	4 168
B.III.6.	Závazky ze soc. zabezpečení a zdravotního pojištění	112	2 399	2 416
B.III.7.	Stát - daňové závazky a dotace	113	642	1 242
B.III.8.	Krátkodobé přijaté zálohy	114	98	4 126
B.III.9.	Vydané dluhopisy	115		
B.III.10.	Dohadné účty pasivní	116	3 566	993
B.III.11.	Jiné závazky	117	276	329
B.IV.	Bankovní úvěry a výpomoci	118		
B.IV.1.	Bankovní úvěry dlouhodobé	119		
B.IV.2.	Krátkodobé bankovní úvěry	120		
B.IV.3.	Krátkodobé finanční výpomoci	121		
C.I.	Časové rozlišení	122	1 386	1 017
C.I.1.	Výdaje příštích období	123	1 385	1 016
C.I.2.	Výnosy příštích období	124	1	1
	Kontrolní číslo	999	234 218	242 737



Sestaveno dne: 29.3.2016	Podpisový záznam statutárního orgánu účetní jednotky nebo podpisový záznam fyzické osoby, která je účetní jednotkou
Právní forma účetní jednotky akciová společnost	Předmět podnikání Výroba, obchod a služby neuvedené v přílohách 1 až 3 živn. zákona

VÝKAZ ZISKU A ZTRÁTY
druhové členění
v plném rozsahu

za období od 1.1.2015 do 31.12.2015
(v celých tisících Kč)

Název a sídlo úč. jednotky

Městská nemocnice a.s.
Vrchlického 1504
54401 DVŮR KRÁLOVÉ NAD LA

IČ
25262238

Označení	Číslo řádku	Skutečnost v účetním období	
		sledovaném	minulém
I. Tržby za prodej zboží	01		
A. Náklady vynaložené na prodané zboží	02		
+ Obchodní marže	03		
II. Výkony	04	130 146	129 246
II.1. Tržby za prodej vlastních výrobků a služeb	05	130 146	129 246
II.2. Změna stavu zásob vlastní činnosti	06		
II.3. Aktivace	07		
B. Výkonová spotřeba	08	46 684	48 113
B.1. Spotřeba materiálu a energie	09	26 186	28 505
B.2. Služby	10	20 498	19 608
+ Přidaná hodnota	11	83 462	81 133
C. Osobní náklady	12	89 434	85 430
C.1. Mzdové náklady	13	64 710	62 336
C.2. Odměny členům orgánů obchodní korporace	14	1 501	892
C.3. Náklady na sociální zabezpečení a zdravotní pojištění	15	22 020	21 027
C.4. Sociální náklady	16	1 203	1 176
D. Daně a poplatky	17	47	58
E. Odpisy dlouhodobého nehmotného a hmotného majetku	18	1 478	1 414
III. Tržby z prodeje dlouhodobého majetku a materiálu	19	2	36
III.1. Tržby z prodeje dlouhodobého majetku	20		16
III.2. Tržby z prodeje materiálu	21	2	20
F. Zůstatková cena prodaného dlouhodobého majetku a materiálu	22		1
F.1. Zůstatková cena prodaného dlouhodobého majetku	23		
F.2. Prodaný materiál	24		1
G. Změna stavu rezerv a opr. pol. v provozní obl. a komplex. nákl. příšt. období	25		-200
IV. Ostatní provozní výnosy	26	11 227	13 053
H. Ostatní provozní náklady	27	3 362	3 593
V. Převod provozních výnosů	28		
I. Převod provozních nákladů	29		
* Provozní výsledek hospodaření	30	371	3 926



Označení	TEXT	Číslo řádku	Skutečnost v účetním období	
			středověkem	minulém
VI.	Tržby z prodeje cenných papírů a podílů	31		
J.	Prodané cenné papíry a podíly	32		
VII.	Výnosy z dlouhodobého finančního majetku	33		
VII.1.	Výnosy z podílů v ovládaných a řízených os. a v úč. jedn. pod podst. vlivem	34		
VII.2.	Výnosy z ostatních dlouhodobých cenných papírů a podílů	35		
VII.3.	Výnosy z ostatního dlouhodobého finančního majetku	36		
VIII.	Výnosy z krátkodobého finančního majetku	37		
K.	Náklady z finančního majetku	38		
IX.	Výnosy z přecenění cenných papírů a derivátů	39		
L.	Náklady z přecenění cenných papírů a derivátů	40		
M.	Změna stavu rezerv a opravných položek ve finanční oblasti	41		
X.	Výnosové úroky	42	47	85
N.	Nákladové úroky	43	82	
XI.	Ostatní finanční výnosy	44		
O.	Ostatní finanční náklady	45	32	31
XII.	Převod finančních výnosů	46		
P.	Převod finančních nákladů	47		
*	Finanční výsledek hospodaření	48	-67	55
Q.	Daň z příjmů za běžnou činnost	49	34	619
Q.1.	- splatná	50		490
Q.2.	- odložená	51	34	128
**	Výsledek hospodaření za běžnou činnost	52	270	3 362
XIII.	Mimořádné výnosy	53		
R.	Mimořádné náklady	54		
S.	Daň z příjmů z mimořádné činnosti	55		
S.1.	- splatná	56		
S.2.	- odložená	57		
*	Mimořádný výsledek hospodaření	58		
T.	Převod podílu na výsledku hospodaření společníkům (+/-)	59		
***	Výsledek hospodaření za účetní období	60	270	3 362
****	Výsledek hospodaření před zdaněním	61	304	3 980
	Kontrolní číslo	999	633 486	640 740



Sestaveno dne: 29.3.2016	Podpisový záznam statutárního orgánu účetní jednotky nebo podpisový záznam fyzické osoby, která je účetní jednotkou
Právní forma účetní jednotky akciová společnost	Předmět podnikání Výroba, obchod a služby neuvedené v přílohách 1 až 3 živn. zákona



Nemocnice
Dvůr Králové nad Labem

Městská nemocnice, a. s.

Vrchlického 1504, 544 01 Dvůr Králové nad Labem

IČO

252 62 238

Příloha účetní závěrky k 31. 12. 2015

Zpracovala: N. Čeňková

Ve Dvoře Králové nad Labem 29. 3. 2016



Nemocnice
Dvůr Králové nad Labem

Městská nemocnice, a.s.
Vrchlického 1504
544 01 Dvůr Králové nad Labem
IČO 252 62 238

Příloha k účetní závěrce k 31. 12. 2015

1. Městská nemocnice, a.s. byla zapsána do obchodního rejstříku vedeného u Krajského soudu v Hradci Králové v oddílu B, vložce číslo 1584 dne 1. ledna 1997.

2. Předmět podnikání

Poskytování zdravotních služeb podle zákona č. 372/2011 Sb., o zdravotních službách, ve znění pozdějších předpisů, hostinská činnost, silniční motorová doprava – nákladní provozovaná vozidly nebo jízdními soupravami o největší povolené hmotnosti nepřesahující 3,5 tuny, jsou-li určeny k přepravě zvířat nebo věcí, výroba, obchod a služby neuvedené v přílohách 1 až 3 živnostenského zákona

3. Změny a dodatky provedené v zápisu do obchodního rejstříku - představenstvo a dozorčí rada

Dnem 24. září 2015 došlo ke změně zmocněnce Zdravotnického holdingu Královéhradeckého kraje a.s. – Mgr. Karel Baše byl nahrazen Ing. Zuzanou Bartošovou.
Dne 24. září 2015 došlo i ke změně v členství v dozorčí radě - Mgr. Dušana Kubicu nahradila Mgr. Edita Vaňková.

4. Představenstvo, dozorčí rada k 31. 12. 2015

Složení představenstva

Předseda představenstva

Ing. Miroslav Vávra, CSc.

Místopředseda představenstva

Bc. Jana Holanová

Člen představenstva

Zdravotnický holding Královéhradeckého kraje a.s.
- zmocněnec Ing. Zuzana Bartošová

Složení dozorčí rady

Předseda dozorčí rady

Jiří Gangur

Členové dozorčí rady

Ing. Jan Semerák

Naděžda Bergmanová

Mgr. Edita Vaňková

RSDr. Ing. Otakar Ruml

Josef Dvořák



Správní náklady v tis. Kč (ředitelství)

Rok	2014	2015
Osobní náklady	6 910	7 185
Ostatní správní náklady	2 045	2 513
Celkem	8 955	9 698

10. Půjčky, úvěry, ostatní plnění členům statutárních, řídicích a dozorčích orgánů

Městská nemocnice, a. s. neposkytla v roce 2015 žádný úvěr, půjčku, zajištění a ostatní plnění jak v peněžní, tak v nepeněžní formě osobám, které jsou statutárním orgánem, členy statutárních nebo dozorčích orgánů včetně bývalých osob a členů těchto orgánů.

Společnost poskytla v roce 2015 členům řídicích orgánů příspěvek na penzijní připojištění ve výši 14 400 Kč

11. Informace o aplikaci obecných účetních zásad, o použitých účetních metodách, způsobech oceňování a odpisování

Městská nemocnice, a. s. účtovala v souladu se zákonem č. 563/1991 Sb., o účetnictví, vyhláškou č. 500/2002 Sb., kterou se provádějí některá ustanovení zákona č. 563/1991 Sb., o účetnictví, ve znění pozdějších předpisů, pro účetní jednotky, které jsou podnikateli účtujícími v soustavě podvojného účetnictví v platném znění a Českými účetními standardy.

Dlouhodobý majetek

Dlouhodobý hmotný a dlouhodobý nehmotný majetek je oceňován pořizovací cenou, reprodukční pořizovací cenou a případně vlastními náklady.

V období od 1. 1. 2015 do 31. 12. 2015 účtovala Městská nemocnice, a. s. na položce dlouhodobý nehmotný majetek o majetku s dobou použitelnosti delší než jeden rok a v ocenění vyšším než 60 000 Kč.

Samostatné movité věci a soubory movitých věcí se samostatným technicko-ekonomickým určením s dobou použitelnosti delší než jeden rok a v ocenění vyšším než 40 000 Kč byly zařazeny jako dlouhodobý hmotný majetek.

Roční odpisová sazba u účetních odpisů vychází z doby skutečné použitelnosti a doby životnosti dlouhodobého hmotného a dlouhodobého nehmotného majetku. Odpisy se účtují měsíčně podle odpisového plánu.

Městská nemocnice, a. s. provádí rovnoměrné odpisování. Roční odpisové sazby podle skupin majetku jsou následující:

Položka majetku	Odpisová sazba v % z pořizovací ceny
Software	33,33
Budovy, stavby	1,25
Energetické stroje	5
Pracovní stroje	10
Přístroje a zařízení	10
Dopravní prostředky	10
Inventář	10

Daňové odpisy dlouhodobého majetku

Pro účely výpočtu daňových odpisů byla použita metoda rovnoměrného odpisování hmotného majetku podle § 31 zákona o daních z příjmů.



Nemocnice Dvůr Králové nad Labem

Dlouhodobý nehmotný majetek se daňově odpisuje podle § 32a zákona o daních z příjmů. Městská nemocnice, a. s. od 1. 1. 2008 daňově neodpisuje hmotný majetek v souladu s § 27 písm. ch) zákona o daních z příjmů, který nabyta darováním a který byl v době nabytí od daně darovací osvobozen.

Drobný hmotný a nehmotný majetek

Drobným nehmotným majetkem jsou zřizovací výdaje, nehmotné výsledky výzkumu a vývoje, software, ocenitelná práva s dobou použitelnosti, která je delší než jeden rok a v ocenění do 60 000 Kč včetně. Náklady na pořízení tohoto majetku Městská nemocnice, a. s. vykazuje v nákladech na služby s podrozvahovým zaevidováním majetku.

Samostatné movité věci a soubory movitých věcí se samostatným technicko-ekonomickým určením s dobou použitelnosti delší než jeden rok v ocenění do 40 000 Kč včetně jsou drobným hmotným majetkem a Městská nemocnice, a. s. o něm účtuje jako o zásobách s podrozvahovým zaevidováním majetku.

Zásoby

Viz dále bod 12. Doplnující informace k Rozvaze.

Ostatní

Při transakcích v běžném účetním období nebyla použita cizí měna. Majetek a závazky v cizí měně společnost k datu účetní závěrky nevlastnila.

Každá z položek rozvahy, výkazu zisku a ztráty a položek z přehledu o změnách vlastního kapitálu obsahuje informaci o výši této položky za účetní období roku 2015 a 2014.

K 31. 12. 2015 společnost nevlastnila majetek, který by se podle českých účetních předpisů oceňoval reálnou hodnotou.

Mimo dohadných položek na vyúčtování poskytnuté zdravotní péče nebyly při sestavování účetní závěrky použity žádné významné odhady.

K 31. 12. 2015 byly tvořeny opravné položky k pohledávkám po splatnosti na základě individuálního posouzení rizika jejich nesplacení. Opravné položky k pohledávkám jsou tvořeny v souladu se zákonem o rezervách č.593/1992 Sb. ve znění pozdějších předpisů.

K 31. 12. 2015 nebyla tvořena rezerva na opravy hmotného majetku.

Městská nemocnice, a. s. vede vnitropodnikové účetnictví na účtech třídy 8 a 9.

U nevýznamných položek nejsou náklady a výnosy časově rozlišeny, jsou ponechány v nákladech a výnosech běžného období.



Doplňující informace k Rozvaze

Dlouhodobý hmotný a nehmotný majetek (v tis. Kč)

Účet*	013*	021*	02205*	0223*	02240*	02250*	02260*	02270*	031*
Celková cena k 1. 1. 2015	1 273	10 043	3 858	60	3 047	28 649	744	41	80
Přírůstky	0	0	0	0	0	3 260	0	0	0
Úbytky	0	0	3 858	0	0	4 323	0	0	0
Celková cena k 31. 12. 2015	1 273	10 043	0	60	3 047	27 586	744	41	80
Oprávký k 1. 1. 2015	1 202	2 109	3 858	21	1 195	24 658	349	9	0
Oprávký k 31. 12. 2015	1 243	2 234	3 858	24	1 487	21 271	422	13	0
Zůstatková cena k 1. 1. 2015	71	7 934	0	39	1 852	3 991	395	32	80
Zůstatková cena k 31. 12. 2015	30	7 809	0	36	1 560	6 315	322	28	80

- * 013 software
- 021 budovy, stavby
- 022 05 soubory movitého majetku
- 022 3x energetické stroje
- 022 40 pracovní stroje
- 022 50 přístroje a zařízení
- 022 60 dopravní prostředky
- 022 70 inventář
- 031 00 pozemky

Přírůstek na účtu 022 – energetické stroje, přístroje a zařízení, dopravní prostředky (celkem 3 260,3 tis. Kč)

Název	Hodnota v tis. Kč
Monitor	236,4
Laparoskopická věž	1 706,7
Modul k monitoru IPM	227,4
Operační stůl	998,4
Jednotka Trilogy	65,0
Adapter sond – příslušenství přístroje	26,4
Celkem	3 260,3

Úbytky

V roce 2015 byly úbytky na majetku na účtu 0220500 – drobný hmotný majetek a to ve výši 3 858,1 tis. Kč (bylo převedeno do podrozvahové evidence tř. 7), dále 0225000 - přístroje a zařízení celkem za 4 323,1 tis. Kč (soupis vyřazených v tabulce)

Název	Hodnota v tis. Kč
Defibrilátor	-197,6
Kardiomonitor	-230,7
Optimalizační systém Optiener	-187,5
Vyvolávací automat	-289,8
Colonoskop	-273,9
Monitorovací systém	-6,6
Operační stůl	-383,0
Monitorovací systém MS	-150,0
Operační systém Shaver	-601,6
Laparoskop	-1 109,9
Laparoskop	-892,5
Vyřazení drobného hmotného majetku (přesun evidence na podrozv. účty)	-3 858,1
Celkem	8 181,2



Městská nemocnice, a. s. měla k 31. 12. 2015 nedokončený dlouhodobý hmotný majetek v objemu 1 204 tis. Kč, jde zejména o náklady na zpracování projektové dokumentace pro plánované rekonstrukce a výstavbu (přístavba traktu pro laboratoře, sály, zateplení budovy následné péče, půdní vestavba). Dále evidujeme na majetkovém účtu - Poskytnuté zálohy na dlouhodobý hmotný majetek – splátky dle kupních smluv za dva služební byty ve výši 1 376 tis. Kč.

V roce 2015 byly náklady na nakoupený drobný hmotný (v ceně do 40 tis. Kč) 810 tis. Kč a nehmotný majetek (v ceně do 60 tis. Kč) ve výši 18 tis. Kč. Kromě těchto nákladů byly náklady na časové rozlišení z darovaného majetku Královéhradeckým krajem ve výši 415 tis. Kč.

Městská nemocnice, a. s. eviduje v operativní evidenci (podrozvahové účty) drobný nehmotný majetek v ocenění do 60 tis. Kč ve výši 138 tis. Kč (v pořizovacích cenách) a drobný hmotný majetek v ocenění do 40 tis. Kč ve výši 23 131 tis. Kč (v pořizovacích cenách).

Zásoby

Zásoby materiálu byly účtovány způsobem A. Pouze zásoby léků a speciálního zdravotnického materiálu jsou účtovány způsobem B. K 31. 12. 2015 byla na jednotlivých odděleních provedena fyzická inventura léků a speciálního zdravot. materiálu, na základě výsledků inventury je upravena konečná spotřeba léků a speciálního zdravotního materiálu. Nakoupené zásoby se oceňují pořizovacími cenami. K 31. 12. 2015 měla Městská nemocnice, a. s. zásoby ve výši 1 322 tis. Kč (rok 2014: 1 222 tis. Kč). Nastavený zásobovací systém nám umožňuje trvale udržení optimálního (nízkého) stavu zásob.

Krátkodobé pohledávky

Městská nemocnice, a. s. měla k 31. 12. 2015 celkem krátkodobé pohledávky (bez korekce o opravné položky) ve výši 15 250 tis. Kč (rok 2014: 18 121 tis. Kč).

Rozdělení pohledávek z obchodních vztahů podle splatnosti v tis. Kč (13 475 tis. Kč)

Účet 311 – Pohledávky za odběrateli (zdravotní pojišťovny apod.)

Rok	2014	2015
Ve splatnosti	12 058	13 436
Po splatnosti do 180 dní	16	35
Po splatnosti 181 – 365 dní	5	0
Po splatnosti více než 1 rok	39	0
Po splatnosti více než 2 roky	0	4
Celkem	12 124	13 475

K 31. 12. 2015 neeviduje společnost žádnou pohledávku z titulu vystavených faktur za pokuty a penále.



Nemocnice Dvůr Králové nad Labem

Přehled o vytvořených opravných položkách k pohledávkám v tis. Kč k 31. 12. 2015

Název	Účetní opr.pol.	Daňové opr.pol.	Opr.pol.celkem
Pohledávky za pacienty (účet 3117x, 3151x, 3113x, 3153x)	3	88	91

Krátkodobé poskytnuté zálohy

Městská nemocnice, a. s. poskytla k 31. 12. 2015 svým dodavatelům zálohy ve výši 155 tis. Kč (rok 2014: 165 tis. Kč), jedná se zejména o stálou zálohu na odběr pohonných hmot a energie ve služebních bytech.

Dohadné účty aktivní

Dohadné účty aktivní dosáhly celkem výše 1 666 tis. Kč (rok 2014: 5 934 tis. Kč), jedná se zejména o předpokládaný doplatek od VOZP a ZP Škoda za poskytnutou zdravotní péči jejich pojištěncům v roce 2015. K datu sestavení účetní závěrky nebylo provedeno vyúčtování se zdravotními pojišťovnami za poskytnuté zdravotní výkony, vyúčtování bude v souladu s vyhláškou č. 324/2014 Sb. a se smluvními ujednáními zpracováno za celý rok 2015 a mělo by být vypočteno zdravotními pojišťovnami nejdéle do 30. 6. 2016.

Jiné pohledávky

K 31. 12. 2015 jsou pohledávky výše 22 tis. Kč (rok 2014: -11 tis. Kč), jedná se zejména o technickou dokumentaci, která bude dle dohody vyfakturována Královéhradeckému kraji.

Pohledávky za spojenými osobami

- Oblastní nemocnice Trutnov a. s.	32 tis. Kč
- Královéhradecká lékárna a. s.	139 tis. Kč
- CZZ a.s.	8 tis. Kč

Dlouhodobé pohledávky

Pohledávky se zůstatkovou dobou splatnosti delší než 5 let:
Společnost nemá žádné dlouhodobé pohledávky.

Krátkodobý finanční majetek

K 31. 12. 2015 měla Městská nemocnice, a. s. krátkodobý finanční majetek ve výši 23 431 tis. Kč (rok 2014: 25 003 tis. Kč), z toho jsou peníze v hotovosti 52 tis. Kč a peněžní prostředky na účtech 23 379 tis. Kč.

Náklady příštích období

Náklady příštích období dosáhly výše 121 tis. Kč (rok 2014: 560 tis. Kč), jde zejména o pojistné, kontrolní sledování a předplatné.

Příjmy příštích období

Příjmy příštích období jsou 16 tis. Kč (rok 2014: 6 tis. Kč).

Vlastní kapitál

Městská nemocnice, a.s. měla k 31. 12. 2015 vlastní kapitál ve výši 40 913 tis. Kč (rok 2014: 39 613 tis. Kč). Z toho činí základní kapitál 26 035 tis. Kč (rok 2014: 25 135 tis. Kč), v roce 2015 došlo k upsání akcií ve výši 900 tis. Kč. Ostatní kapitálové fondy 14 083 tis. Kč (rok 2014: 13 952 tis. Kč), zákonný rezervní fond 320 tis. Kč (rok 2014: 545 tis. Kč), v roce 2015 došlo k použití fondu na krytí ztráty min. let ve výši 392 tis. a příděl do fondu



Nemocnice Dvůr Králové nad Labem

ze zisku činil 168 tis. Kč. Ostatní fondy (sociální fond) 205 tis. Kč (rok 2014: 125 tis. Kč), v roce 2015 činil přiděl do fondu 80 tis. Kč. Neuhrazená ztráta minulých let je 0 (rok 2014: 3 506 tis. Kč) a výsledek hospodaření běžného účetního období zisk 270 tis. Kč (rok 2014: zisk 3 362 tis. Kč).

Ostatní kapitálové fondy (14 083 tis. Kč, v roce 2014 13 952 tis. Kč) tvoří finanční a věcné dary od právnických a fyzických osob, největší položku tvoří dary:

Dary Královéhradeckého kraje

Movítý majetek - 31. 12. 2010

5 292 tis. Kč

Dary ostatní

ČEZ - finanční dar v r. 2008

200 tis. Kč

Juta Dvůr Králové n. L. – finanční dar v r. 2011

300 tis. Kč

Ostatní významnější dary byly poskytnuty před 1. 1. 2008.

V roce 2015 významnější dary – Ing. Borůvka sponzorský dar ve výši 50 tis. Kč a Královéhradecká lékárna 68 tis. Kč. Oba dary byly určeny pro chirurgické oddělení.

Zisk za rok 2014 ve výši 3 361 726,14 Kč byl vypořádan:

3 113 626,14 Kč na pokrytí ztráty minulých let,

168 100 Kč tvorba rezervního fondu,

80 000 Kč tvorba sociálního fondu.

Rezervy

V roce 2015 nebyly tvořeny.

Dlouhodobé závazky

Závazky - ovládaná a ovládající osoba

Smlouva o zápůjčce uzavřená dne 16. 12. 2014 mezi Zdravotnickým holdingem Královéhradeckého kraje a.s. a Městskou nemocnicí, a.s. na nákup přístrojů ve výši 3 000 tis. Kč, splatnost 36 měsíců, úročení 3%. V roce 2015 bylo splaceno 565 tis. Kč, splatný zůstatek 2 435 tis. Kč

Odložená daň z příjmů

Odložený daňový závazek je vypočítán u všech dočasných rozdílů mezi daňovými základy aktiv a pasiv a jejich účetními hodnotami pro účely finančních výkazů k 31. 12. 2014 ve výši 755 tis. Kč (rok 2014: 721 tis. Kč). Dočasné rozdíly vyplývají z rozdílů mezi účetní zůstatkovou cenou odpisovaného majetku a daňovou zůstatkovou cenou odpisovaného majetku pořízeného z vlastních zdrojů nemocnice k 31. 12. 2015.

Odložená daňová pohledávka je vypočtena u všech dočasných rozdílů mezi daňovými základy aktiv a pasiv a jejich účetními hodnotami pro účely finančních výkazů k 31. 12. 2015 ve výši 0 Kč (rok 2014: 0 tis. Kč). Dočasné rozdíly vyplývají z tvorby účetních opravných položek k pohledávkám nad rámec daňových opravných položek.

Po kompenzaci odloženého daňového závazku a odložené daňové pohledávky vyšel odložený daňový závazek ve výši 34 tis. Kč (rok 2015: 128 tis. Kč)

Údaje v tis. Kč



Název	Stav k 31. 12. 2014	Stav k 31. 12. 2015
Odložený daňový závazek		
Účetní zůstatková cena dlouhodobého majetku	14 243	16 070
Daňová zůstatková cena dlouhodobého majetku	10 446	12 094
Rozdíl mezi UZC a DZC	- 3 797	-3 976
Výnosové smluvní úroky nezaplacené	0	0
Odložený daňový závazek	(-) 721	(-) 755
Odložená daňová pohledávka	0	0
Nákladové smluvní úroky nezaplacené	0	0
Účetní opr. položky k pohledávkám	0	0
Odložená daňová pohledávka	0	0
Sazba daně	19 %	19 %
Výsledný odložený daňový závazek	721	755

Dlouhodobé závazky se zůstatkovou dobou splatnosti delší než 5 let
Společnost nemá žádné závazky s dobou splatnosti delší než 5 let.

Krátkodobé závazky – celkem 13 478 tis. Kč (rok 2014: 17 428 tis. Kč)

Krátkodobé závazky z obchodních vztahů

Závazky z obchodních vztahů byly k 31. 12. 2014 ve výši 2 334 tis. Kč (rok 2014: 4 154 tis. Kč).

K 31. 12. 2015 byly uhrazeny všechny splatné krátkodobé závazky z obchodních vztahů splatné do 31. 12. 2015.

Krátkodobé závazky z obchodních vztahů vůči spojeným osobám

Z celkové výše závazků z obchodních vztahů a jiných závazků je částka 1 995 tis. Kč vůči spojeným osobám, z toho:

- Královéhradecká lékárna a.s.	586 tis. Kč
- Centrální zdravotnická zadavatelská s. r. o.	713 tis. Kč
- Zdravotnický holding Královéhradeckého kraje a.s.	582 tis. Kč
- Oblastní nemocnice Náchod a. s.	3 tis. Kč
- Oblastní nemocnice Trutnov a. s.	111 tis. Kč

Závazky k zaměstnancům a z povinných odvodů

Městská nemocnice, a. s. měla k 31. 12. 2014 závazky k zaměstnancům ve výši 4 164 tis. Kč (rok 2014: 4 168 tis. Kč), splatné závazky pojistného na sociální zabezpečení a příspěvku na státní politiku zaměstnanosti a zdravotní pojištění v objemu 2 399 tis. Kč (rok 2014: 2 416 tis. Kč). Jedná se o závazky vyplývající z výplat zaměstnanců za prosinec 2015, které byly uhrazeny v lednu 2016.

Rozpis:

Všeobecná zdravotní pojišťovna	457 tis. Kč
Vojenská zdravotní pojišťovna	46 tis. Kč
Česká průmyslová zdravotní pojišťovna	48 tis. Kč
Oborová zdravotní pojišťovna	38 tis. Kč
Zaměstnanecká ZP Škoda	32 tis. Kč
Zdravotní pojišťovna MV ČR	99 tis. Kč
Zdravotní pojišťovny celkem	720 tis. Kč
Česká správa sociálního zabezpečení	1 678 tis. Kč
Celkem	2 398 tis. Kč

Stát – daňové závazky a dotace 642 tis. Kč (rok 2014: 1 242 tis. Kč)



Nemocnice Dvůr Králové nad Labem

Rozpis:

Ostatní přímé daně – ze závislé činnosti	611 tis. Kč
srážková daň	5 tis. Kč
Daň z přidané hodnoty	26 tis. Kč
Celkem	642 tis. Kč

Městská nemocnice, a. s. nemá evidovány žádné daňové nedoplatky u místně příslušného finančního úřadu (evidujeme daňovou pohledávku u silniční daně - přeplatek 1 tis. Kč).

Krátkodobé přijaté zálohy

Krátkodobé přijaté zálohy ve výši 98 tis. Kč – jedná se zejména o zálohy na užívání služebních bytů (zálohy na energie). V roce 2014 zde bylo účtováno o zálohách na kompenzaci regulačních poplatků ve výši 4 126 tis. Kč

Dohadné účty pasivní

Dohadné účty pasivní jsou ve výši 3 566 tis. Kč (rok 2014: 993 tis. Kč), jedná se zejména o předpokládané vypořádání přeplatku zálohy na výkony provedené v roce 2015 zejména pro VZP, ZPMV a ČPZP. Dohadné účty byly stanoveny propočty podle vykázaných zdravotních výkonů za rok 2015.

K datu sestavení účetní závěrky nebylo provedeno vyúčtování se zdravotními pojišťovnami za poskytnuté zdravotní výkony, vyúčtování bude v souladu s vyhláškou č. 428/2013 Sb. a se smluvními ujednáními zpracováno za celý rok 2015 a mělo by být vypočteno zdravotními pojišťovnami nejdéle do 30. 6. 2016.

Jiné závazky

Na položce Jiné závazky byl stav k 31. 12. 2014 ve výši 276 tis. Kč (rok 2014: 329 tis. Kč), jedná se o peníze pacientů uložené v nemocnici (152 tis. Kč), exekuce ve výši 70 tis. Kč a o závazky na úhradu penzijního pojištění zaměstnanců (54 tis. Kč), které byly uhrazeny v lednu 2016.

Časové rozlišení

Jedná se o výdaje příštích období ve výši 1 386 tis. Kč (rok 2014: 1 017 tis. Kč), zejména dodávky materiálu, služeb.

13. Doplnující údaje k Výkazu zisku a ztráty

Městská nemocnice, a. s. vykazovala k 31. 12. 2015 provozní výsledek hospodaření ve výši 371 tis. Kč (rok 2014: zisk 3 925 tis. Kč) a výsledek hospodaření za účetní období ve výši 270 tis. Kč (rok 2014: zisk 3 362 tis. Kč).

Tržby za vlastní výkony a zboží jsou v souvislosti s poskytováním zdravotní péče vč. výnosů z výběru regulačních poplatků, léčení cizinců apod. ve výši 128 954 tis. Kč (rok 2014: 128 029 tis. Kč) a za ostatní služby (zejména nájemné, doprava apod.) ve výši 1 192 tis. Kč (rok 2014: 1 217 tis. Kč), celkem tedy 130 146 tis. Kč (rok 2014: 129 246 tis. Kč). Tržby z prodeje materiálu jsou 2 tis. Kč.

Položka ostatní provozní výnosy ve výši 11 227 tis. Kč (rok 2014: 13 053 tis. Kč) se skládá zejména z vyrovnávací platby za plnění závazku veřejné služby od Královéhradeckého kraje v celkové výši 10 333 tis. Kč (rok 2014: 12 409 tis. Kč), dále příspěvku na provoz



Nemocnice Dvůr Králové nad Labem

dětské LSPP od Města Dvůr Králové nad Labem ve výši 200 tis. Kč (2014: 200 tis. Kč). Částku 694 tis. Kč představují zejména bonusy za odběr léků, preskribci léků a záchyt receptů od Královéhradecké lékárny a. s., dále náhrady škod a ostatní výnosy.

V nákladech na služby je mj. zachyceno nájemné dle smlouvy o nájemném s Královéhradeckým krajem v celkové výši 640 tis. Kč a nájemné Zdravotnickému holdingu Královéhradeckého kraje a. s. za pronájem movitého majetku a služby ve výši 880 tis. Kč.

14. Další informace

Dotace investiční – v roce 2015 byla Městské nemocnici, a.s. poskytnuta investiční dotace ve výši 230 tis. Kč na nákup datového konektoru.

Dotace neinvestiční

Ve výnosech za rok 2015 je zaúčtována vyrovnávací platba za plnění závazku veřejné služby od Královéhradeckého kraje ve výši 10 333 084 Kč. Dotace byla v plné výši vyčerpána. Dále je zde zaúčtován příspěvek Města Dvůr Králové nad Labem na provoz dětské LSPP ve výši 200 000 Kč. I tento byl plně vyčerpán.

15. Podrozvahová evidence v tis. Kč

Pronájem nemovitého majetku od Královéhradeckého kraje	232 297
Pronájem pozemku od Královéhradeckého kraje	3 209
Pronájem movitého majetku od Zdravotnického holdingu KHK a.s.	4009
Pronájem movitého majetku od ostatních dodavatelů	0
Pronájem movitého majetku od Města Dvůr Králové n. L.	4 200
Služební byty	2 131
Majetek pořízený z dotací od státu	0
Majetek pořízený z dotací od Evropské unie	0
Výpůjčky od Královéhradeckého kraje	0
Výpůjčky od Zdravotnického holdingu KHK a.s.	7 176
Výpůjčky od ostatních dodavatelů	2058
Odepsané pohledávky	155
Drobný dlouhodobý hmotný majetek	23 131
software	138

* Majetek je v podrozvahové evidenci veden v historických pořizovacích cenách.

16. Majetek s omezením vlastnického práva

Majetek společnosti není zatížen žádným omezením vlastnického práva.

17. Soudní spory

U Okresního soudu v Trutnově je vedeno soudní řízení o náhradu škody na zdraví ve výši 130 013 Kč proti Městské nemocnici, a. s., která údajně vznikla pacientce v souvislosti s poskytnutím zdravotní péče v roce 2013. Ve věci byl podán odpor. V případě neúspěchu ve sporu by náhradu hradila pojišťovna a z toho by žalovaná strana zaplatila jen 5.000,- Kč za spoluúčast na pojistné události.



18. Transakce se spřízněnou stranou (ceny jsou včetně DPH)

- 1) Oblastní Zdravotnický holding Královéhradeckého kraje a. s. – dále jen ZHKHK (IČ 25997556) – vlastník 100 % akcií Městské nemocnice, a. s.
Předmět: pronájem zdravotnických přístrojů a ostatní služby (zejména přeúčtování nákladů na software) – částka plnění 1 632 387,01 Kč
Dále splátka zápůjčky ve výši 564 594,03 Kč
Celková částka plnění 2 196 981,04 Kč
- 2) Oblastní nemocnice Náchod a. s. (IČ 26000202)
Předmět: poskytnutí zdravot. agreg. výkonů a krevních výrobků ve výši 37 349,10 Kč
- 3) Oblastní nemocnice Trutnov, a. s. (IČ 2600237)
Předmět: poskytnutí zdravotních výkonů a krevních výrobků Městské nemocnici, a.s. - částka plnění 1 649 837 Kč
pro Oblastní nemocnici Trutnov a.s. přepravní služby – částka plnění 370 984,80 Kč
- 4) Oblastní nemocnice Jičín a. s. (IČ 26001551)
Předmět: v roce 2015 bez plnění
- 6) CZZ a.s. (IČ 28181662)
Předmět: dodávky speciálního zdravotnického a ostatního materiálu, poskytování služeb pro nemocnici (veřejné zakázky, administrace objednávek a agregace faktur - částka plnění 7 994 974,11 Kč
32 668 Kč – nájemné Centrální zdravot. zadavatelské za plochy
- 7) Královéhradecká lékárna a. s. (IČ 27530981)
Předmět: dodávka léčiv, zdrav. materiálu a poskytnutí služeb nemocnici – částka plnění 5 906 429,36 Kč, bonusy dle smlouvy ve výši – 608 214,73 Kč, dále byl poskytnut dar ve výši 68 353 Kč.
dále smluvní odměna za poskytnuté služby nemocnici (podíl na obratu léčiv a plnění pozitivního listu) – částka plnění 446 673,34 Kč
Pronájem nebytových prostor na poliklinice ve Dvoře Králové n. L. – částka plnění 132 480 Kč a související služby ve výši 99 805 Kč
- 8) Královéhradecký kraj (IČ70889546)
Předmět: poskytnutí vyrovnávací platby za plnění závazku veřejné služby od Královéhradeckého kraje – částka plnění 10 333 084 Kč,
úhrada nájemného Královéhradeckému kraji dle nájemní smlouvy - částka plnění 640 225,00 Kč.

Výše uvedené obchodní vztahy probíhají za ceny obvyklé.

19. Náklady na odměny auditorské společnosti

Cena za audit účetní závěrky k 31. 12. 2015 je nasmlouvána ve výši 30 000,- Kč bez DPH.



20. Významné události v roce 2015

Od 1. 1. 2015 nehradí pacienti regulační poplatky ve výši 30 Kč za provedené ambulantní ošetření. Zůstává povinnost hradit regulační poplatky pouze za pohotovostní vyšetření a ošetření ve výši 90 Kč.

Ve dnech 3. a 4. listopadu 2015 proběhl v Městské nemocnici, a. s. kontrolní audit systému řízení dle normy ČSN EN ISO 9001:2008, ČSN EN ISO 14001:2004 a systému řízení bezpečnosti a ochrany zdraví při práci dle normy OHSAS 18001:2007, všechny certifikáty byly obhájeny v plném rozsahu.

Na oddělení OKHB – proběhl 13. října 2015 dozorový audit NASKL II.

Chirurgie – školící pracoviště obhájilo svoji akreditaci.

Byly zahájeny přípravy na akreditaci zdravotnického zařízení – září 2015.

Změna ve výkonu funkce člena představenstvu – zástupce ZHKHK Ing. Z. Bartošová nahradila Mgr. K. Baše.

Smlouva o upsání akcií ve výši 900 tis. Kč.

Představenstvo schválilo 5. 10. úhradu kumul. ztráty ve výši 392 362,33 Kč z prostředků rezervního fondu.

Byla uzavřena smlouva o výpůjčce s Královéhradeckým krajem na zdravotnické přístrojové vybavení – monitorovací systém chirurgickou JIP, plicní ventilátor, ultrazvukový přístroj, kompletní vybavení endoskopického pracoviště a další přístroje, vše v celkové hodnotě 7,2 mil. Kč.

Během roku 2015 Královéhradecký kraj v areálu Městské nemocnice, a.s. provedl z vlastních zdrojů vybudování kompresorové stanice na výrobu medicínálního vzduchu a medicínálního vzduchu obohaceného kyslíkem v hodnotě 3 mil. Kč. Dále byla zahájena 2. etapa zateplení budovy oddělení následné péče. Její dokončení je plánováno v náhradním termínu, a to do dubna 2016.

Byla schválena projektová dokumentace výstavby nových biochemických laboratoří.

Významné události, které se staly mezi rozvahovým dnem a okamžikem sestavení účetní závěrky

nenastaly

V Dvoře Králové nad Labem 29. 3. 2016



**Nemocnice
Dvůr Králové nad Labem**

.....
Bc. Jana Holanová
místopředseda představenstva

.....
Ing. Miroslav Vávra, CSc.
předseda představenstva



Nemocnice
Dvůr Králové nad Labem

Zpráva o vztazích mezi
propojenými osobami
dle Zákona o korporacích
(zákon č. 90/2012 Sb.)



**Nemocnice
Dvůr Králové nad Labem**

Tato zpráva byla vypracována na základě povinnosti dle §82 Zákona o korporacích. Popisuje vztahy s propojenými osobami, tj. vztahy mezi ovládanou osobou a ovládající osobou a vztahy mezi ovládanou osobou a ostatními osobami ovládanými stejnou ovládající osobou.

Městská nemocnice a.s. se sídlem ve Dvoře Králové n. L., Vrchlického 1504, PSČ 544 01

iČ: 252 62 238

jako osoba ovládaná a zpracovatel zprávy

a

Zdravotnický holding Královéhradeckého kraje a.s. se sídlem v Hradci Králové, Pospíšilova 365, PSČ 500 03

iČ: 259 97 556

jako osoba ovládající

iČ: 252 62 238
a osobami propojenými

Oblastní nemocnici Jičín a.s. se sídlem Jičín, Bolzanova 512, PSČ 506 43,

iČ: 260 01 551

Oblastní nemocnici Náchod a.s. se sídlem Náchod, Purkyňova 446, PSČ 547 69,

iČ: 260 00 202

Oblastní nemocnici Trutnov a.s. se sídlem Trutnov, M. Gorkého 77, PSČ 541 01,

iČ: 260 00 237

Centrální zdravotnickou zadavatelskou s. r. o. se sídlem Hradec Králové, Pospíšilova 365, PSČ 500 03,

iČ: 281 81 662

Královéhradeckou lékárnou a.s. se sídlem Hradec Králové, Pospíšilova 365, PSČ 500 03,

iČ: 275 30 981

Královéhradeckým krajem se sídlem Hradec Králové, Pivovarské nám. 1245, PSČ 500 03,

iČ: 708 89 546 jako nepřímou ovládající osoba, jediný akcionář společnosti Zdravotnický holding Královéhradeckého kraje a.s.

iČ: 252 62 238

ostatní organizace zřízené a společnosti založené a ovládané Královéhradeckým krajem.

iČ: 252 62 238

iČ: 252 62 238

iČ: 252 62 238

iČ: 252 62 238



Přehled uzavřených smluv a jejich plnění v roce 2015:

s Královéhradeckým krajem:

1. Nájemní smlouva na areál nemocnice uzavřená dne 1. 10. 2010, pronajímatel Královéhradecká kraj., nájemce Městská nemocnice, a.s. – částka plnění 640 225 Kč
2. Smlouva o závazku veřejné služby a podmínkách poskytnutí vyrovnávací platby – částka plnění 10 833 084 Kč
3. Smlouva o výpůjčce zdravotnického přístrojového vybavení – monitorovací systém pro chirurgickou JIP, plicní ventilátor, ultrazvukový přístroj, kompletní vybavení endoskopického pracoviště a další přístroje, vše v celkové hodnotě 7 176 543,55 Kč.

se Zdravotnickým holdingem Královéhradeckého kraje a.s.

1. Smlouva o nájmu movité věci – skalpel harmonický z 1. 1. 2007, plnění 80 626 Kč
2. Smlouva o nájmu movité věci – videogastroskop a videokolonoskop z 1. 12. 2007 plnění 285 560 Kč
3. Smlouva o nájmu movité věci – lůžka Excelent, noční stolky z 1. 7. 2008, plnění 51 455 Kč
4. Smlouva o nájmu movité věci – lůžka Excelent, matrace antidekubitní z 1. 9. 2008, plnění 20 776 Kč
5. Smlouva o nájmu movité věci – monitorovací systém pro interní JIP z 1. 2. 2011, plnění 189 574 Kč
6. Smlouva o nájmu movité věci – IT technologie pro VPN z 1. 7. 2012, plnění 41 347 Kč
7. Smlouva o výpůjčce – propojení RTG pracovišť z 31. 12. 2008
8. Smlouva o poskytování služeb mzdového a personálního programu MS NAV WEBCOM, plnění 61 564 Kč
9. Smlouva o poskytování služeb MS NAV z 1. 4. 2009, plnění 37 538 Kč
10. Smlouva o poskytování služeb ekonomického informačního systému FEIS z 1. 1. 2009, plnění 84 696,40 Kč
11. Smlouva o poskytování služeb LIS, plnění 141 496 Kč



**Nemocnice
Dvůr Králové nad Labem**

12. Smlouva o servisní podpoře Open Lims, plnění 18 552 Kč
13. Smlouva o nájmu movité věci – RTG přístroj s C ramenem z 1. 3. 2013, plnění 187 628 Kč
14. Smlouva o peněžité zápůjčce 3 mil. Kč z 16. 12. 2014, v roce 2015 splaceno 564 594,03 Kč, nesplacený zůstatek činí 2 435 405,97 Kč
15. Smlouva o částečné úhradě nákladů souvisejících s provozem datové sítě z 17.12.2014, plnění 92 013 Kč
16. Smlouva o částečné úhradě nákladů souvisejících s provozem programového vybavení NeOS WIN a NeOS WEB z 17. 12. 2014, plnění 20 924Kč
17. Smlouva o úhradě nákladů na zajištění tvorby, údržby a distribuce elektronických katalogů laboratorního materiálu z 17. 12. 2014, plnění 8 496,41 Kč
18. Smlouva o výpůjčce datové sítě WAN z 17. 12. 2014
19. Smlouva o pojištění managementu – 18 714 Kč
20. Smlouva o výkonu funkce člena představenstva – 290 400 Kč.
21. Faktura za agenturní práce - 1 029 Kč.
Plnění celkem 2 196 981,04 Kč

s Královéhradeckou lékárnou a.s. (IČ 27530981)

1. Kupní smlouva o dodávce léčiv a zdravotnických prostředků
2. Smlouva o spolupráci – poskytování finančního bonusu z 1. 7. 2013
3. Nájemní smlouva

Transakce (ceny včetně DPH):

dodávka léčiv, zdrav. materiálu ve výši 5 906 429,36 Kč

bonusy 608214,73 Kč, dar 68 353 Kč

pronájem nebytových prostor na poliklinice ve Dvoře Králové n. L. – částka plnění 232 285 Kč (včetně přefakturace energií a služeb) a smluvní odměna za poskytnuté služby nemocnicí (podíl na obratu léčiv a plnění pozitivního listu) – 446 673 Kč



**Nemocnice
Dvůr Králové nad Labem**

s Centrální zdravotnickou zadavatelskou s. r. o. (IČ 28181662)

1. Smlouva o centralizovaném zadávání
2. Smlouva o poskytování služeb
3. Darovací smlouva

Transakce (ceny včetně DPH):

dodávky speciálního zdravotnického a ostatního materiálu ve výši 7 898 780,22 Kč

poskytování služeb pro nemocnici (veřejné zakázky, administrace objednávek a agregace faktur) ve výši 96 193,89 Kč

částka plnění celkem 7 994 974,11 Kč

Pro Centrální zdravotnickou zadavatelskou - nájemné za plochy ve výši 32 668 Kč

s Oblastní nemocnicí Trutnov a. s. (IČ 26000237)

1. Smlouva o provádění speciálních vyšetření z 25. 6. 2012 – spolupráce mezi laboratorními pracovišti nemocnic
2. Rámcová kupní smlouva – transfuzní přípravky z 1. 1. 2009
3. Smlouva o spolupráci (laboratorní vyšetří) z 31. 3. 2014

Transakce (ceny včetně DPH):

poskytnutí zdravotních výkonů ve výši 690 989 Kč

odběr krevních výrobků ve výši 958 848 Kč

částka plnění celkem 1 649 837 Kč

Pro Oblastní nemocnici Trutnov a.s. – přepravní služby částka plnění 370 984,80 Kč

s Oblastní nemocnicí Náchod a. s. (IČ 26000202)

Transakce (ceny včetně DPH):

poskytnutí zdravotních výkonů ve výši 3 534,33 Kč

odběr krevních výrobků ve výši 33 814,77 Kč

částka plnění celkem 37 349,10 Kč



**Nemocnice
Dvůr Králové nad Labem**

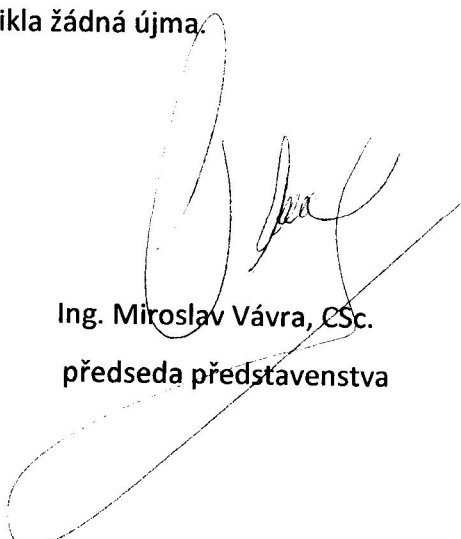
Pro Oblastní nemocnici Náchod – bez plnění

Oblastní nemocnice Jičín a. s. (IČ 26001551)

v roce 2015 bez plnění

Městská nemocnice, a.s. prohlašuje, že neučinila žádný další právní úkon v zájmu propojených osob, nepřijala ani neuskutečnila žádné ostatní opatření v zájmu nebo na popud propojených osob.

Všechny výše uvedené smluvní vztahy a z nich vyplývající transakce byly uzavřeny za obvyklých smluvních podmínek, které odpovídají obvyklému obchodnímu styku, a lze konstatovat, že Městské nemocnici, a.s. nevznikla žádná újma.



Ing. Miroslav Vávra, CSc.
předseda představenstva

Ve Dvoře Králové n. L., 29. 3. 2016