



Nemocnice
Dvůr Králové nad Labem

Výroční zpráva

za rok 2016

Městské nemocnice, a.s.

Dvůr Králové nad Labem



Nemocnice
Dvůr Králové nad Labem

Základní údaje o společnosti

Obchodní jméno: Městská nemocnice, a.s.

Sídlo: 544 01 Dvůr Králové nad Labem, Vrchlického 1504, okres Trutnov

Identifikační číslo: 25262238

Právní forma: Akciová společnost

Rok vzniku: Akciová společnost vznikla 1. ledna 1997 jako právní nástupce příspěvkové organizace Nemocnice Dvůr Králové nad Labem

Den zápisu do obchodního rejstříku je 1. leden 1997

Hlavní předmět podnikání společnosti: Poskytování zdravotnických služeb

Akcionář: Zdravotnický holding Královéhradeckého kraje a.s., vlastní 100 % akcií.

Statutární orgán – představenstvo

Předseda: Ing. Miroslav Vávra, CSc.

Místopředseda: Mgr. Jana Holanová

Členové: Zdravotnický holding Královéhradeckého kraje a.s.
- zmocněnec Ing. Zuzana Bartošová

Dozorčí rada

Předseda: Mgr. Edita Vaňková

Členové: RSDr. Ing. Otakar Ruml

Josef Dvořák

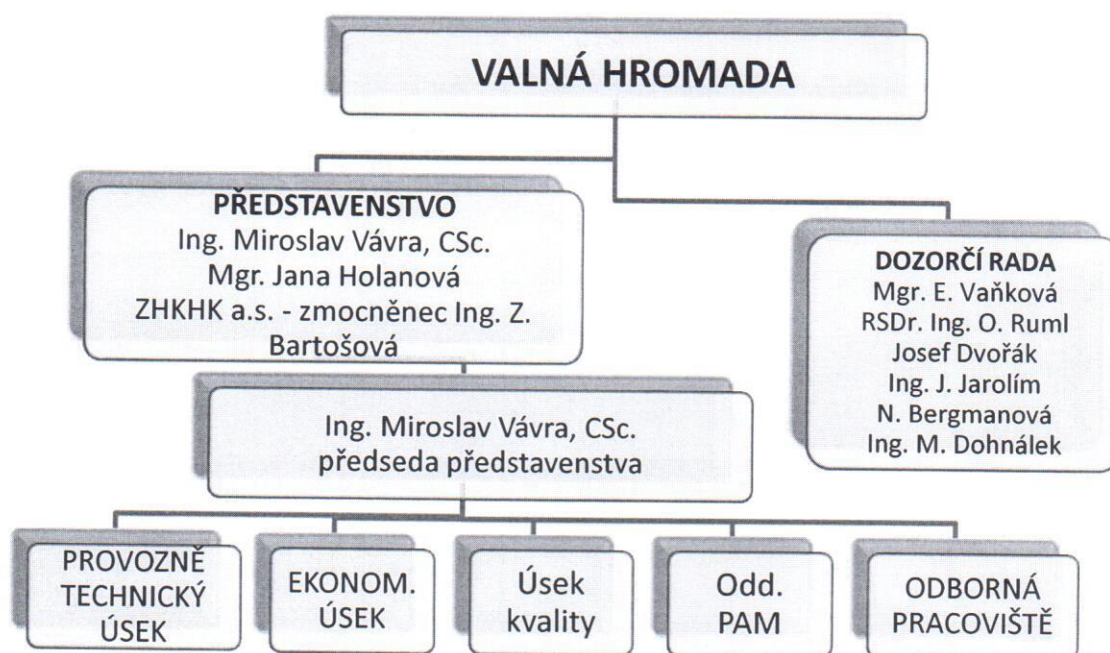
Ing. Jan Jarolím

Ing. Miloš Dohnálek

Naděžda Bergmanová



Schéma řízení společnosti





Zhodnocení vývoje společnosti v roce 2016 a porovnání s předcházejícími lety

V roce 2016 pokračoval trend financování zdravotních výkonů stanovených úhradovou vyhláškou v logice její konstrukce z roku 2015. Skutečností zůstává situace minulých let, kdy není dosaženo dohody mezi poskytovateli zdravotních služeb a zdravotními pojišťovnami a pravidla a parametry úhrad pro jednotlivé segmenty byly nastaveny úhradovou vyhláškou. Zřejmým nedostatkem přetrvávajícím z minulosti jsou podstatné rozdíly v úrovni základních sazeb, a to zejména u zaměstnaneckých pojišťoven, které se výrazně projevují v souvislosti se změnami počtu pojištěnců mezi pojišťovnami. Nastavení alespoň nepodkročitelné minimální základní sazby se jeví jako nezbytné zejména v souvislosti s masivnějšími přesuny pojištěnců mezi jednotlivými pojišťovnami. Přes uvedený nedostatek lze hodnotit konstrukci úhradové vyhlášky vcelku pozitivně.

Výrazně negativně lze hodnotit vývoj situace v oblasti personální. Zřetelně zhoršující se situaci v zajištění chodu nemocnic lékaři a postupně i středním ošetrovatelským personálem se stává prakticky limitujícím faktorem pro zabezpečení chodu jednotlivých oddělení, a v podstatě i celých jednotek. Zajištění neomezeného chodu všech oddělení nemocnice kladlo zvýšené nároky na management nemocnice a na zdravotnický personál na všech odděleních. Hromadné zvýšení platů v průběhu roku u lékařů i u nelékařského zdravotního personálu dočasně zvýšilo ochotu zaměstnanců pracovat ve stresujících podmínkách, ale naprosto nezměnilo stav napětí a stresu, který se negativně promítá do pracovní atmosféry a vede k pocitům dlouhodobé únavy a vyhoření.

Přes uvedenou negativní situaci v personální oblasti se organizaci podařilo splnit kritéria pro dosažení akreditace nemocnice podle standardů dle Spojené akreditační komise. Dosažení tohoto cíle je konkrétním projevem snahy o poskytování kvalitní a bezpečné péče pacientům bez ohledu na současnou personální situaci.

V oblasti investic a rozvoje nemocnice byla dokončena stavba kompresorové stanice na výrobu medicijního stlačeného vzduchu a medicijního vzduchu obohaceného kyslíkem, která kromě ekonomické výhodnosti omezuje závislost na externích dodávkách medicijních plynů. V rámci úsporných opatření v oblasti úspor energií bylo dokončeno zateplení objektu následné péče. Byla zahájena stavba laboratoří OKBH jako náhrada za objekt vybudovaný v roce 1972. Byla připravena poslední etapa dokončení zaměstnaneckého zázemí v podkroví hlavní budovy.



Bylo realizováno vybavení oddělení nemocnice diagnostickou a operační technikou z prostředků dotace MZ ČR ve výši zhruba 8 milionů Kč.

Hlavní směry rozvoje společnosti v dalším období

Představenstvo nemocnice již tradičně věnuje mimořádnou pozornost zabezpečení pozitivního vývoje nejenom ekonomických výsledků ale i úrovně realizované medicíny, trvalé zvyšování kvality a bezpečnosti poskytovaných služeb, zvyšování úrovně léčebné i ošetrovatelské péče, zkvalitňování diagnostiky a zavádění moderních léčebných postupů. Dokladem snahy o zvyšování kvality a bezpečnosti poskytovaných služeb je dosažená a pravidelně úspěšně obhajovaná certifikace nemocnice dle norem ISO v oblasti kvality, environmentu a bezpečnosti práce. Kromě toho dosáhla nemocnice akreditace Spojenou akreditační komisí v závěru roku 2016.

Trvalá snaha vedení nemocnice za aktivní účasti a spolupráce všech zaměstnanců přispívá k vytvoření pozitivního obrazu a vnímání nemocnice v regionu. To vše přes negativní situaci v personální oblasti a narůstajícím tlaku na vytížení stávajících zaměstnanců.

Vedení nemocnice je rozhodnuto pokračovat v politice zvyšování kvality a bezpečnosti, a to i za současné kritické personální situace v celém zdravotnictví. Ve snaze dosáhnout zlepšení stávajícího stavu a nepřipuštění případného omezení poskytovaných služeb, vedení nemocnice nabízí uplatnění lékařům i zdravotním sestřám z Ukrajiny. To se v současné době jeví jako jediná cesta zajištění potřebného počtu lékařů a dnes již bohužel i ostatního zdravotnického personálu.

Pro zajištění další plnohodnotné existence nemocnice a zachování současné struktury a kapacity poskytovaných služeb, splňujících požadavky regionu je nutné pokračovat v rekonstrukcích a úpravách, které jsou nezbytné pro plnění soustavně se zvyšujících především hygienických požadavků na zdravotnická zařízení. V rámci plnění těchto požadavků se dostává do popředí akutní řešení výstavby nových operačních sálů, jejíž realizace je bezpodmínečnou podmínkou a předpokladem pro další plnohodnotnou činnost nemocnice do budoucna. Samozřejmostí je postupná obnova a modernizace diagnostické a operační techniky, kde se jeví jako nejdůležitější obnova počítačového tomografu. V průběhu roku 2017 bude nezbytné dokončit opravy a rekonstrukce komunikací v areálu nemocnice. Samozřejmostí se musí stát průběžná údržba, která zajistí potřebnou a požadovanou úroveň zejména patientského, ale i celkového pracovního prostředí.



V roce 2017 končí platnost rámcových pětiletých smluv se zdravotními pojišťovnami a v průběhu roku 2017 budou probíhat smluvní jednání se zdravotními pojišťovnami na další pětileté období. Naplnění uvedených záměrů a cílů vedení nemocnice jak v oblasti personální, tak v oblasti investic, je základním předpokladem pro úspěšné smluvní vztahy se zdravotními pojišťovnami a současně reálné dlouhodobé existence nemocnice.

Smluvními partnery Městské nemocnice, a.s. podle zákona č. 48/1997 Sb., o veřejném zdravotním pojištění jsou:

Všeobecná zdravotní pojišťovna

Vojenská zdravotní pojišťovna

Česká průmyslová zdravotní pojišťovna

Oborová zdravotní pojišťovna

Zaměstnanecká pojišťovna Škoda

Zdravotní pojišťovna Ministerstva vnitra

Revírní bratrská pokladna, zdravotní pojišťovna

Vývoj základních ekonomických ukazatelů v roce 2012 – 2016 v tisících Kč:

	2012	2013	2014	2015	2016
Tržby za poskytované služby	116 764	115 959	129 246	130 146	134 677
Výnosy celkem	131 987	135 450	142 420	141 422	146 635
Náklady celkem	134 083	133 264	139 058	141 152	146 980
Výsledek hospodaření po zdanění	-2 096	2 186	3 362	270	-345
Přidaná hodnota	62 884	69 474	81 133	83 462	88 753

Hospodářské výsledky roku 2016 byly ovlivněny zejména následujícími vlivy:

- příjmy od zdravotních pojišťoven dle Vyhlášky č. 273/2015 Sb.
- vyúčtování výkonů ZP za minulá období



- poskytnutá vyrovnávací platba od Královéhradeckého kraje na rok 2016 ve výši 11 045 tis. Kč.
- příspěvek Města Dvůr Králové nad Labem na provoz dětské LSPP ve výši 200 tis. Kč
- úprava osobních nákladů – navýšení tarifních mezd o 5% všem zaměstnancům od 1. 1. 2016 a od 1. 7. 2016 zvýšení o 5% tarifních mezd střednímu zdravotnickému personálu

Výkonové ukazatele

Akutní péče	2015	2016
Počet hospitalizovaných	5345	5017
Počet ošetrovacích dní	27 550	26 530
Průměrná ošetrovací doba	5,15	5,29

Následná péče	2015	2016
Počet hospitalizovaných	372	324
Počet ošetrovacích dní	15 475	15 233
Průměrná ošetrovací doba	41,6	47,02

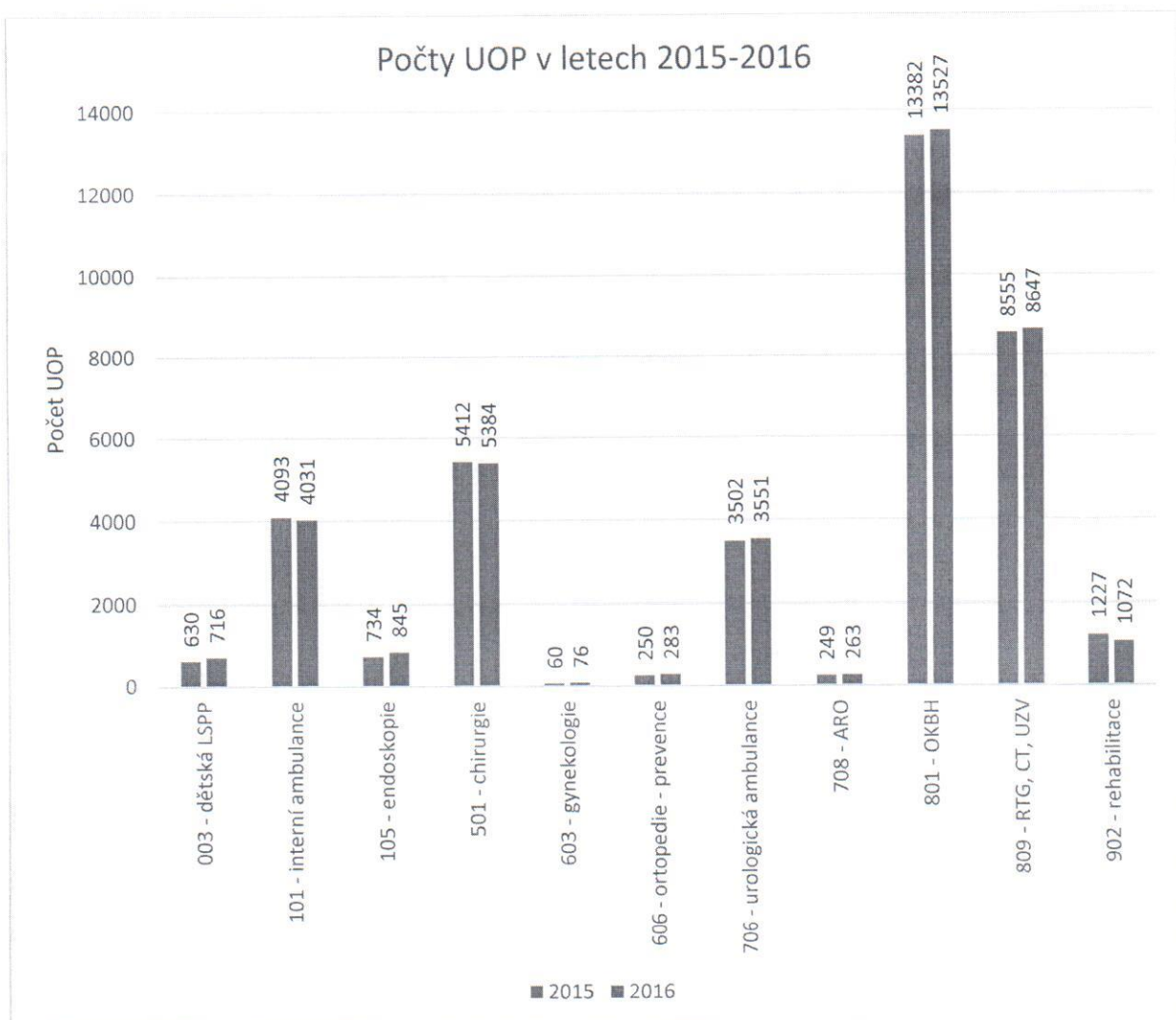
Ostatní údaje

	2015	2016
Fyzický počet zaměstnanců	192	201
- z toho lékařů	24	26
Počet zaměstnaných žen	162	170
Průměrná výše mzdy v Kč	27 790	29 280

Městská nemocnice, a.s. poskytovala akutní lůžkovou péči v oborech chirurgickém, urologickém a interním, specializovanou ambulantní péči při lůžkových odděleních a v ambulancích na naší poliklinice, dětskou LSPP a komplementární péči – oddělení rehabilitační, oddělení klinické biochemie a hematologie, radiodiagnostické odd. Dále jsme poskytovali péči na padesátilůžkovém oddělení následné péče.



Počet ambulantně ošetřených UOP nebo diagnostikovaných UOP je znázorněn v grafu „Počty UOP v letech 2015–2016“



Finanční výsledky

Výnosy Městské nemocnice, a.s. byly v roce 2016 146 635 tis. Kč, z toho měly nejvýznamnější podíl tržby za poskytnutou zdravotní péči a poskytnuté služby ve výši 133 559 tis. Kč (91,1%), proti roku 2015 došlo k navýšení o 3,5 %. Jsou zde zahrnuty jak služby pro pojištěnce zdravotních pojišťoven, tak kompenzace regulačních poplatků, tržby za léčení cizinců a zdrav. výkony pro fyzické a právnické osoby). Ostatní tržby byly ve výši 1 830 tis. Kč (1,25%) a jednalo se zejména o tržby za pronájmy, dopravu). Městská nemocnice, a.s. obdržela od Královéhradeckého kraje vyrovnávací platbu za plnění závazku veřejné



služby dle smluvního vztahu pro rok 2016 11 044 964 Kč (7,5%). S Městem Dvůr králové nad Labem byla uzavřena smlouva na finanční příspěvek pro zajištění dětské LSPP ve výši 200 tis. Kč (0,15%).

Struktura tržeb od zdravotních pojišťoven:

VZP 74 %, VOZP 4 %, ČPZP 6 %, OZP 4 %, ZP Škoda 4 %, ZPMVČR 8 %, Revírní bratrská pokladna 0%

Náklady společnosti dosáhly výše 147 130 tis. Kč (navýšení proti roku 2015 o 4,2 %). Celkem bylo na spotřebované nákupy vynaloženo 25 745 tis. Kč, z toho největší položky činily náklady na spotřebovaný spec. zdravotnický materiál 11 198 tis. Kč, na léky 4 960 tis. Kč a náklady na energie 4 726 tis. Kč. Celkové náklady na služby byly 20 182 tis. Kč, z toho náklady na opravy a údržbu dosáhly výše 4 336 tis. Kč, náklady na ostatní služby 15 792 tis. Kč. Zde tvořil nejvýznamnější podíl outsourcingové služby – stravování, úklid, praní prádla.

Nejvyšší nákladovou položkou jsou osobní náklady ve výši 95 825 tis. Kč, z toho mzdové náklady činily 69 132 tis. Kč, zákonné sociální a zdravotní pojištění 23 499 tis. Kč, odměny členům orgánů obchodní korporace 1 552 tis. Kč a zákonné sociální náklady 1 306 tis. Kč. Ostatní sociální náklady byly ve výši 337 tis. Kč. Na jiné provozní náklady výše neuvedené bylo vynaloženo 3 574 tis. Kč (zejména přeúčtování DPH do nákladů). Celkové náklady na opisy a opravné položky činily 1 637 tis. Kč. Finanční náklady 96 tis. Kč.

Podrobné údaje o majetku jsou uvedeny v příloze k účetní závěrce k 31. 12. 2016.

Informace o skutečnostech, které nastaly až po konci rozvahového dne

Žádné významné skutečnosti, které by ovlivnily pohled na účetní závěrku k 31. 12. 2016, nastaly.

Přílohy výroční zprávy

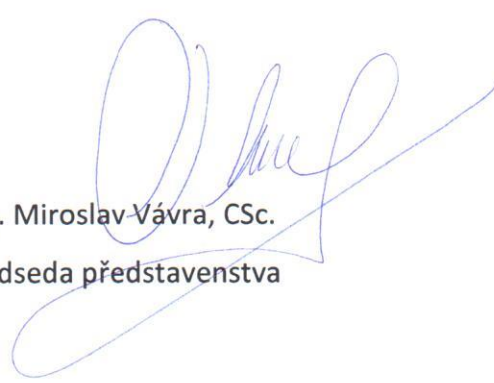
- účetní závěrka včetně zprávy auditora
- zpráva o vztazích



Nemocnice
Dvůr Králové nad Labem

Prohlášení

Od data 31. 12. 2016, ke kterému je vypracována roční účetní závěrka do 10. 4. 2017, kdy je vyhotovena Výroční zpráva a následně, nedošlo k žádným závažným skutečnostem, které by výrazně ovlivnily hospodaření akciové společnosti Městská nemocnice Dvůr Králové n. L.



Ing. Miroslav Vávra, CSc.
předseda představenstva



Zpráva nezávislého auditora

Ověřovaná účetní jednotka: *Městská nemocnice, a. s.*
Sídlo: *Vrchlického 1504, Dvůr Králové n. L.*
IČO: *25262238*

Hlavní předmět činnosti: *poskytování zdravotní péče*

Příjemce zprávy: *akcionář společnosti*
představenstvo společnosti

Předmět ověření: *účetní závěrka za období 1. 1. - 31. 12. 2016*

Auditorská společnost: *Auditea, s.r.o., č. licence 106*

Odpovědný auditor: *Ing. Miloslava Záhorová*
č. dekretu 1159

Výrok auditora

Provedli jsme audit přiložené účetní závěrky společnosti Městská nemocnice, a. s., sestavené na základě českých účetních předpisů, která se skládá z rozvahy k 31.12.2016, výkazu zisku a ztráty za rok končící 31.12.2016, a přílohy této účetní závěrky, která obsahuje popis použitých podstatných účetních metod a další vysvětlující informace.

Podle našeho názoru účetní závěrka podává věrný a poctivý obraz aktiv a pasiv společnosti Městská nemocnice, a. s. k 31.12.2016 a nákladů a výnosů a výsledku jejího hospodaření za rok končící 31.12.2016 v souladu s českými účetními předpisy.

Základ pro výrok

Audit jsme provedli v souladu se zákonem o auditorech a standardy Komory auditorů České republiky pro audit, kterými jsou mezinárodní standardy pro audit (ISA) případně doplněné a upravené souvisejícími aplikačními doložkami. Naše odpovědnost stanovená těmito předpisy je podrobněji popsána v oddílu Odpovědnost auditora za audit účetní závěrky. V souladu se zákonem o auditorech a Etickým kodexem přijatým Komorou auditorů České republiky jsme na společnosti Městská nemocnice, a. s. nezávislí a splnili jsme i další etické povinnosti vyplývající z uvedených předpisů. Domníváme se, že důkazní informace, které jsme shromáždili, poskytují dostatečný a vhodný základ pro vyjádření našeho výroku.

Ostatní informace uvedené ve výroční zprávě

Ostatními informacemi jsou v souladu s § 2 písm. b) zákona o auditorech informace uvedené ve výroční zprávě mimo účetní závěrku a naši zprávu auditora. Za ostatní informace odpovídá statutární orgán ověřované společnosti.

Náš výrok k účetní závěrce se k ostatním informacím nevztahuje. Přesto je však součástí našich povinností souvisejících s auditem účetní závěrky seznámení se s ostatními informacemi a posouzení, zda ostatní informace nejsou ve významném (materiálním) nesouladu s účetní závěrkou či s našimi znalostmi o účetní jednotce získanými během provádění auditu nebo zda se jinak tyto informace nejeví jako významně (materiálně) nesprávné. Také posuzujeme, zda ostatní informace byly ve všech významných (materiálních) ohledech vypracovány v souladu s příslušnými právními předpisy. Tímto posouzením se rozumí, zda ostatní informace splňují požadavky právních předpisů na formální náležitosti a postup vypracování ostatních informací v kontextu významnosti (materiality), tj. zda případné nedodržení uvedených požadavků by bylo způsobilé ovlivnit úsudek činěný na základě ostatních informací.

Na základě provedených postupů, do míry, již dokážeme posoudit, uvádíme, že

- ostatní informace, které popisují skutečnosti, jež jsou též předmětem zobrazení v účetní závěrce, jsou ve všech významných (materiálních) ohledech v souladu s účetní závěrkou a
- ostatní informace byly vypracovány v souladu s právními předpisy.

Dále jsme povinni uvést, zda na základě poznatků a povědomí o společnosti, k nimž jsme dospěli při provádění auditu, ostatní informace neobsahují významné (materiální) věcné nesprávnosti. V rámci uvedených postupů jsme v obdržенých ostatních informacích žádné významné (materiální) věcné nesprávnosti nezjistili.

Odpovědnost statutárního orgánu společnosti za účetní závěrku

Statutární orgán společnosti odpovídá za sestavení účetní závěrky podávající věrný a poctivý obraz v souladu s českými účetními předpisy a za takový vnitřní kontrolní systém, který považuje za nezbytný pro sestavení účetní závěrky tak, aby neobsahovala významné (materiální) nesprávnosti způsobené podvodem nebo chybou.

Při sestavování účetní závěrky je statutární organ povinen posoudit, zda je společnost schopna nepřetržitě trvat, a pokud je to relevantní, popsat v příloze účetní závěrky záležitosti týkající se jejího nepřetržitého trvání a použití předpokladu nepřetržitého trvání při sestavení účetní závěrky, s výjimkou případů, kdy valná hromada plánuje zrušení společnosti nebo ukončení její činnosti, resp. kdy nemá jinou reálnou možnost než tak učinit.

Odpovědnost auditora za audit účetní závěrky

Naším cílem je získat přiměřenou jistotu, že účetní závěrka jako celek neobsahuje významnou (materiální) nesprávnost způsobenou podvodem nebo chybou a vydat zprávu auditora obsahující náš výrok. Přiměřená míra jistoty je velká míra jistoty, nicméně není zárukou, že audit provedený v souladu s výše uvedenými předpisy ve všech případech v účetní závěrce odhalí případnou existující významnou (materiální) nesprávnost. Nesprávnosti mohou vznikat v důsledku podvodů nebo chyb a považují se za významné (materiální), pokud lze reálně předpokládat, že by jednotlivě nebo v souhrnu mohly ovlivnit ekonomická rozhodnutí, která uživatelé účetní závěrky na jejím základě přijmou.

Při provádění auditu v souladu s výše uvedenými předpisy je naší povinností uplatňovat během celého auditu odborný úsudek a zachovávat profesní skepticismus. Dále je naší povinností:

- *Identifikovat a vyhodnotit rizika významné (materiální) nesprávnosti účetní závěrky způsobené podvodem nebo chybou, navrhnout a provést auditorské postupy reagující na tato rizika a získat dostatečné a vhodné důkazní informace, abychom na jejich základě mohli vyjádřit výrok. Riziko, že neodhalíme významnou (materiální) nesprávnost, k níž došlo v důsledku podvodu, je větší než riziko neodhalení významné (materiální) nesprávnosti způsobené chybou, protože součástí podvodu mohou být tajné dohody (koluze), falšování, úmyslná opomenutí, nepravdivá prohlášení nebo obcházení vnitřních kontrol.*
- *Seznámit se s vnitřním kontrolním systémem společnosti relevantním pro audit v takovém rozsahu, abychom mohli navrhnout auditorské postupy vhodné s ohledem na dané okolnosti, nikoli abychom mohli vyjádřit názor na účinnost jejího vnitřního kontrolního systému.*
- *Posoudit vhodnost použitých účetních pravidel, přiměřenost provedených účetních odhadů a informace, které v této souvislosti společnost uvedla v příloze účetní závěrky.*
- *Posoudit vhodnost použití předpokladu nepřetržitého trvání při sestavení účetní závěrky představenstvem a to, zda s ohledem na shromážděné důkazní informace existuje významná (materiální) nejistota vyplývající z událostí nebo podmínek, které mohou významně zpochybnit schopnost společnosti nepřetržitě trvat. Jestliže dojdeme k závěru, že taková významná (materiální) nejistota existuje, je naší povinností upozornit v naší zprávě na informace uvedené v této souvislosti v příloze účetní závěrky, a pokud tyto informace nejsou dostatečné, vyjádřit modifikovaný výrok. Naše závěry týkající se schopnosti společnosti nepřetržitě trvat vycházejí z důkazních informací, které jsme získali do data naší zprávy.*
- *Vyhodnotit celkovou prezentaci, členění a obsah účetní závěrky, včetně přílohy, a dále to, zda účetní závěrka zobrazuje podkladové transakce a události způsobem, který vede k věrnému zobrazení.*

Ve Dvoře Králové nad Labem 10. dubna 2017

Auditorská společnost

Auditea, s.r.o.
Prasek 8, Nový Bydžov
č. licence 106



Odpovědný auditor

Ing. Miloslava Záhorová
auditor č. 1159

ROZVAHA
v plném rozsahu
k 31.12.2016
(v celých tisících Kč)

Název a sídlo úč. jednotky

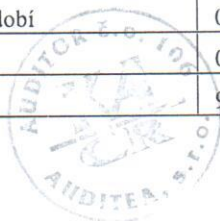
Městská nemocnice a.s.
Vrchlického 1504
54401 DVŮR KRÁLOVÉ NAD LA

IČ
25262238

Označ. <i>a</i>	AKTIVA <i>b</i>	řád. <i>c</i>	Běžné období			Minulé období <i>4</i>
			Brutto <i>1</i>	Korekce <i>2</i>	Netto <i>3</i>	
	AKTIVA CELKEM	001	88 247	-26 927	61 319	58 968
A.	Pohledávky za upsaný základní kapitál	002				
B.	Dlouhodobý majetek	003	46 821	-26 878	19 942	18 760
B.I.	Dlouhodobý nehmotný majetek	004	1 273	-1 273		30
B.I.1.	Nehmotné výsledky výzkumu a vývoje	005				
B.I.2.	Ocenitelná práva	006	1 273	-1 273		30
B.I.2.1.	Software	007	1 273	-1 273		30
B.I.2.2.	Ostatní ocenitelná práva	008				
B.I.3.	Goodwill	009				
B.I.4.	Ostatní dlouhodobý nehmotný majetek	010				
B.I.5.	Poskytnuté zálohy na dlouhodobý nehmotný majetek	011				
B.I.5.1.	Poskytnuté zálohy na dlouhodobý nehmotný majetek	012				
B.I.5.2.	Nedokončený dlouhodobý nehmotný majetek	013				
B.II.	Dlouhodobý hmotný majetek	014	45 548	-25 606	19 942	18 730
B.II.1.	Pozemky a stavby	015	10 123	-2 360	7 763	7 889
B.II.1.1.	Pozemky	016	80		80	80
B.II.1.2.	Stavby	017	10 043	-2 360	7 683	7 809
B.II.2.	Hmotné movité věci a jejich soubory	018	32 738	-23 245	9 492	8 261
B.II.3.	Oceňovací rozdíl k nabytému majetku	019				
B.II.4.	Ostatní dlouhodobý hmotný majetek	020				
B.II.4.1.	Pěstitelské celky trvalých porostů	021				
B.II.4.2.	Dospělá zvířata a jejich skupiny	022				
B.II.4.3.	Jiný dlouhodobý hmotný majetek	023				
B.II.5.	Poskytnuté zálohy na dlouhodobý hmotný majetek a	024	2 687		2 687	2 580
B.II.5.1.	Poskytnuté zálohy na dlouhodobý hmotný majetek	025	1 483		1 483	1 376
B.II.5.2.	Nedokončený dlouhodobý hmotný majetek	026	1 204		1 204	1 204
B.III.	Dlouhodobý finanční majetek	027				
B.III.1.	Podíly - ovládaná nebo ovládající osoba	028				
B.III.2.	Zápůjčky a úvěry - ovládaná nebo ovládající osoba	029				
B.III.3.	Podíly - podstatný vliv	030				
B.III.4.	Zápůjčky a úvěry - podstatný vliv	031				
B.III.5.	Ostatní dlouhodobé cenné papíry a podíly	032				
B.III.6.	Zápůjčky a úvěry - ostatní	033				
B.III.7.	Ostatní dlouhodobý finanční majetek	034				
B.III.7.1.	Jiný dlouhodobý finanční majetek	035				
B.III.7.2.	Poskytnuté zálohy na dlouhodobý finanční majetek	036				



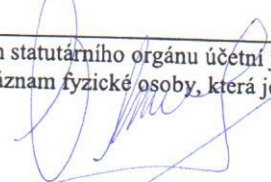
Označ. <i>a</i>	A K T I V A <i>b</i>	řád. <i>c</i>	Běžné období			Minulé období <i>4</i>
			Brutto <i>1</i>	Korekce <i>2</i>	Netto <i>3</i>	
C.	Oběžná aktiva	037	40 639	-49	40 590	40 072
C.I.	Zásoby	038	1 600		1 600	1 322
C.I.1.	Materiál	039	1 600		1 600	1 322
C.I.2.	Nedokončená výroba a polotovary	040				
C.I.3.	Výrobky a zboží	041				
C.I.3.1.	Výrobky	042				
C.I.3.2.	Zboží	043				
C.I.4.	Mladá a ostatní zvířata a jejich skupiny	044				
C.I.5.	Poskytnuté zálohy na zásoby	045				
C.II.	Pohledávky	046	15 951	-49	15 902	15 320
C.II.1.	Dlouhodobé pohledávky	047				
C.II.1.1.	Pohledávky z obchodních vztahů	048				
C.II.1.2.	Pohledávky - ovládaná nebo ovládající osoba	049				
C.II.1.3.	Pohledávky - podstatný vliv	050				
C.II.1.4.	Odložená daňová pohledávka	051				
C.II.1.5.	Pohledávky - ostatní	052				
C.II.1.5.1	Pohledávky za společníky	053				
C.II.1.5.2	Dlouhodobé poskytnuté zálohy	054				
C.II.1.5.3	Dohadné účty aktivní	055				
C.II.1.5.4	Jiné pohledávky	056				
C.II.2.	Krátkodobé pohledávky	057	15 951	-49	15 902	15 320
C.II.2.1.	Pohledávky z obchodních vztahů	058	15 107	-49	15 058	13 475
C.II.2.2.	Pohledávky - ovládaná nebo ovládající osoba	059				
C.II.2.3.	Pohledávky - podstatný vliv	060				
C.II.2.4.	Pohledávky - ostatní	061	844		844	1 844
C.II.2.4.1	Pohledávky za společníky	062				
C.II.2.4.2	Sociální zabezpečení a zdravotní pojištění	063				
C.II.2.4.3	Stát - daňové pohledávky	064	246		246	1
C.II.2.4.4	Krátkodobé poskytnuté zálohy	065	111		111	156
C.II.2.4.5	Dohadné účty aktivní	066	488		488	1 666
C.II.2.4.6	Jiné pohledávky	067				22
C.III.	Krátkodobý finanční majetek	068				
C.III.1.	Podíly - ovládaná nebo ovládající osoba	069				
C.III.2.	Ostatní krátkodobý finanční majetek	070				
C.IV.	Peněžní prostředky	071	23 088		23 088	23 431
C.IV.1.	Peněžní prostředky v pokladně	072	142		142	52
C.IV.2.	Peněžní prostředky na účtech	073	22 946		22 946	23 379
D.	Časové rozlišení aktiv	074	787		787	136
D.1.	Náklady příštích období	075	355		355	121
D.2.	Komplexní náklady příštích období	076				
D.3.	Příjmy příštích období	077	431		431	16
	Kontrolní číslo	998	383 079	-111 391	271 688	263 400



Označ. a	PASIVA b	řád. c	Běžné období 5	Minulé období 6
	PASIVA CELKEM	078	61 319	58 968
A.	Vlastní kapitál	079	41 019	40 914
A.I.	Základní kapitál	080	26 485	26 035
A.I.1.	Základní kapitál	081	26 485	25 135
A.I.2.	Vlastní podíly (-)	082		
A.I.3.	Změny základního kapitálu	083		900
A.II.	Ážio a kapitálové fondy	084	14 083	14 083
A.II.1.	Ážio	085		
A.II.2.	Kapitálové fondy	086	14 083	14 083
A.II.2.1.	Ostatní kapitálové fondy	087	14 083	14 083
A.II.2.2.	Oceňovací rozdíly z přecenění majetku a závazků (+/-)	088		
A.II.2.3.	Oceňovací rozdíly z přecenění při přeměnách obchodních korporací	089		
A.II.2.4.	Rozdíly z přeměn obchodních korporací(+/-)	090		
A.II.2.5.	Rozdíly z ocenění při přeměnách obchodních korporací(+/-)	091		
A.III.	Fondy ze zisku	092	679	525
A.III.1.	Ostatní rezervní fondy	093	334	320
A.III.2.	Statutární a ostatní fondy	094	345	205
A.IV.	Výsledek hospodaření minulých let (+/-)	095	117	
A.IV.1.	Nerozdělený zisk minulých let	096	117	
A.IV.2.	Neuhrazená ztráta minulých let (-)	097		
A.IV.3.	Jiný výsledek hospodaření minulých let (+/-)	098		
A.V.	Výsledek hospodaření běžného účetního období	099	-345	270
A.VI.	Rozhodnuto o zálohové výplatě podílu na zisku -/	100		
B. + C.	CIZÍ ZDROJE	101	18 883	16 669
B.	Rezervy	102		
B.1.	Rezerva na důchody a podobné závazky	103		
B.2.	Rezerva na daň z příjmů	104		
B.3.	Rezervy podle zvláštních právních předpisů	105		
B.4.	Ostatní rezervy	106		
C.	Závazky	107	18 883	16 669
C.I.	Dlouhodobé závazky	108	2 487	3 191
C.I.1	Vydané dluhopisy	109		
C.I.1.1.	Vyměnitelné dluhopisy	110		
C.I.1.2.	Ostatní dluhopisy	111		
C.I.2.	Závazky k úvěrovým institucím	112		
C.I.3.	Dlouhodobé přijaté zálohy	113		
C.I.4.	Závazky z obchodních vztahů	114		
C.I.5.	Dlouhodobé směnky k úhradě	115		
C.I.6.	Závazky - ovládaná nebo ovládající osoba	116	1 854	2 435
C.I.7.	Závazky - podstatný vliv	117		
C.I.8.	Odložený daňový závazek	118	634	755
C.I.9.	Závazky - ostatní	119		
C.I.9.1.	Závazky ke společníkům	120		
C.I.9.2.	Dohadné účty pasivní	121		
C.I.9.3.	Jiné závazky	122		

Označ. a	PASIVA b	řad. c	Běžné období 5	Minulé období 6
C.II.	Krátkodobé závazky	123	16 396	13 478
C.II.1.	Vydané dluhopisy	124		
C.II.1.1.	Vyměnitelné dluhopisy	125		
C.II.1.2.	Ostatní dluhopisy	126		
C.II.2.	Závazky k úvěrovým institucím	127		
C.II.3.	Krátkodobé přijaté zálohy	128	381	98
C.II.4.	Závazky z obchodních vztahů	129	3 038	2 334
C.II.5.	Krátkodobé směnky k úhradě	130		
C.II.6.	Závazky - ovládaná nebo ovládající osoba	131		
C.II.7.	Závazky - podstatný vliv	132		
C.II.8.	Závazky ostatní	133	12 977	11 046
C.II.8.1.	Závazky ke společníkům	134		
C.II.8.2.	Krátkodobé finanční výpomoci	135		
C.II.8.3.	Závazky k zaměstnancům	136	5 080	4 164
C.II.8.4.	Závazky ze soc. zabezpečení a zdravotního pojištění	137	2 958	2 399
C.II.8.5.	Stát - daňové závazky a dotace	138	920	642
C.II.8.6.	Dohadné účty pasivní	139	3 359	3 566
C.II.8.7.	Jiné závazky	140	659	276
D.	Časové rozlišení pasiv	141	1 418	1 386
D.1.	Výdaje příštích období	142	1 417	1 385
D.2.	Výnosy příštích období	143	1	1
	Kontrolní číslo	999	290 148	276 015



Sestaveno dne: 10.4.2017	Podpisový záznam statutárního orgánu účetní jednotky nebo podpisový záznam fyzické osoby, která je účetní jednotkou 
Právní forma účetní jednotky akciová společnost	Předmět podnikání Výroba, obchod a služby neuvedené v přílohách 1 až 3 živn. zákona

V Ý K A Z Z I S K U A Z T R Á T Y
druhové členění
v plném rozsahu
za období od 1.1.2016 do 31.12.2016
(v celých tisících Kč)

Název a sídlo úč. jednotky

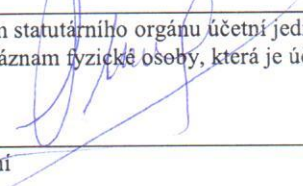

Městská nemocnice a.s.
Vrchlického 1504
54401 DVŮR KRÁLOVÉ NAD LA

IČ
25262238

Označ <i>a</i>	T E X T <i>b</i>	Číslo řádku <i>c</i>	Skutečnost v účetním období	
			sledovaném <i>1</i>	minulém <i>2</i>
I.	Tržby z prodeje výrobků a služeb	01	134 677	130 146
II.	Tržby za prodej zboží	02		
A.	Výkonová spotřeba	03	45 924	46 684
A.1.	Náklady vynaložené na prodané zboží	04		
A.2.	Spotřeba materiálu a energie	05	25 742	26 186
A.3.	Služby	06	20 182	20 498
B.	Změna stavu zásob vlastní činnosti (+/-)	07		
C.	Aktivace (-)	08		
D.	Osobní náklady	09	95 825	89 434
D.1.	Mzdové náklady	10	70 684	66 211
D.2.	Náklady na sociální zabezpečení, zdravotní pojištění a ostatní náklady	11	25 141	23 223
D.2.1.	Náklady na sociální zabezpečení a zdravotní pojištění	12	23 499	22 020
D.2.2.	Ostatní náklady	13	1 643	1 203
E.	Úpravy hodnot v provozní oblasti	14	1 637	1 478
E.1.	Úpravy hodnot dlouhodobého nehmotného a hmotného majetku	15	1 679	1 478
E.1.1.	Úpravy hodnot dlouhodobého nehmotného a hmotného majetku - trvalé	16	1 679	1 478
E.1.2.	Úpravy hodnot dlouhodobého nehmotného a hmotného majetku - dočasné	17		
E.2.	Úpravy hodnot zásob	18		
E.3.	Úpravy hodnot pohledávek	19	-42	
III.	Ostatní provozní výnosy	20	11 926	11 229
III.1.	Tržby z prodaného dlouhodobého majetku	21	12	
III.2.	Tržby z prodeje materiálu	22	3	2
III.3.	Jiné provozní výnosy	23	11 912	11 227
F.	Ostatní provozní náklady	24	3 620	3 409
F.1.	Zůstatková cena prodaného dlouhodobého majetku	25	34	
F.2.	Zůstatková cena prodaného materiálu	26		
F.3.	Daně a poplatky	27	46	47
F.4.	Rezervy v provozní oblasti a komplex. náklady příšt. období	28		
F.5.	Jiné provozní náklady	29	3 540	3 362
*	Provozní výsledek hospodaření (+/-)	30	-403	371



Označ <i>a</i>	T E X T <i>b</i>	Číslo řádku <i>c</i>	Skutečnost v účetním období	
			sledovaném <i>1</i>	minulém <i>2</i>
IV.	Výnosy z dlouhodobého finančního majetku - podíly	31		
IV.1.	Výnosy z podílů - ovládaná nebo ovládající osoba	32		
IV.2.	Ostatní výnosy z podílů	33		
G.	Náklady vynaložené na prodané podíly	34		
V.	Výnosy z ostatního dlouhodobého finančního majetku	35		
V.1.	Výnosy z ostatního dlouhodobého finančního majetku - ovládaná nebo ovlád	36		
V.2.	Ostatní výnosy z ostatního dlouhodobého finančního majetku	37		
H.	Náklady související s ostatním dlouhodobým finančním majetkem	38		
VI.	Výnosové úroky a podobné výnosy	39	32	47
VI.1.	Výnosové úroky a podobné výnosy - ovládaná nebo ovládající osoba	40		
VI.2.	Ostatní výnosové úroky a podobné výnosy	41	32	47
I.	Úpravy hodnot a rezervy ve finanční oblasti	42		
J.	Nákladové úroky a podobné náklady	43	65	82
J.1.	Nákladové úroky a podobné náklady - ovládaná nebo ovládající osoba	44	65	
J.2.	Ostatní nákladové úroky a podobné náklady	45		82
VII.	Ostatní finanční výnosy	46		
K.	Ostatní finanční náklady	47	31	32
*	Finanční výsledek hospodaření (+/-)	48	-64	-67
**	Výsledek hospodaření před zdaněním (+/-)	49	-467	304
L.	Daň z příjmů	50	-122	34
L.1.	Daň z příjmů splatná	51		
L.2.	Daň z příjmů odložená (+/-)	52	-122	34
**	Výsledek hospodaření po zdanění (+/-)	53	-345	270
M.	Převod podílu na výsledku hospodaření společníkům (+/-)	54		
***	Výsledek hospodaření za účetní období (+/-)	55	-345	270
*	Čistý obrat za účetní období	56	146 635	141 422
	Kontrolní číslo	999	624 355	602 245

Sestaveno dne: 10.4.2017	Podpisový záznam statutárního orgánu účetní jednotky nebo podpisový záznam fyzické osoby, která je účetní jednotkou 
Právní forma účetní jednotky akciová společnost 	Předmět podnikání Výroba, obchod a služby neuvedené v přílohách 1 až 3 živn. zákona



Nemocnice
Dvůr Králové nad Labem

Městská nemocnice, a. s.

Vrchlického 1504, 544 01 Dvůr Králové nad Labem

IČO

252 62 238

Příloha účetní závěrky k 31. 12. 2016

Zpracovala: N. Čeňková
Ve Dvoře Králové nad Labem 10. 4. 2017



Městská nemocnice, a.s.
Vrchlického 1504
544 01 Dvůr Králové nad Labem
IČO 252 62 238

Příloha k účetní závěrce k 31. 12. 2016

1. Městská nemocnice, a.s. byla zapsána do obchodního rejstříku vedeného u Krajského soudu v Hradci Králové v oddílu B, vložce číslo 1584 dne 1. ledna 1997.

2. Předmět podnikání

Poskytování zdravotních služeb podle zákona č. 372/2011 Sb., o zdravotních službách, ve znění pozdějších předpisů, hostinská činnost, silniční motorová doprava – nákladní provozovaná vozidla nebo jízdními soupravami o největší povolené hmotnosti nepřesahující 3,5 tuny, jsou-li určeny k přepravě zvířat nebo věcí, výroba, obchod a služby neuvedené v přílohách 1 až 3 živnostenského zákona

3. Změny a dodatky provedené v zápisu do obchodního rejstříku - představenstvo a dozorčí rada

Dnem 15. prosince 2016 došlo ke změně členství v dozorčí radě - Jiřího Gangura a Ing. Jana Semeráka nahradil Ing. Miloš Dohnálek a Ing. Jan Jarolím

4. Představenstvo, dozorčí rada k 31. 12. 2016

Složení představenstva

Předseda představenstva

Ing. Miroslav Vávra, CSc.

Místopředseda představenstva

Mgr. Jana Holanová

Člen představenstva

Zdravotnický holding Královéhradeckého kraje a.s.
- zmocněnec Ing. Zuzana Bartošová

Složení dozorčí rady

Předseda dozorčí rady

Mgr. Edita Vaňková

Členové dozorčí rady

RSDr. Ing. Otakar Ruml

Josef Dvořák

Naděžda Bergmanová

Ing. Jan Jarolím

Ing. Miloš Dohnálek



5. Základní kapitál, akcionář

Základní kapitál ve výši 26 485 000,- Kč je rozvržen na 50 kusů akcií na jméno v listinné podobě ve jmenovité hodnotě 500 000,- Kč, 29 ks na jméno v listinné podobě ve jmenovité hodnotě 50 000,- Kč a 7 ks akcií na jméno v listinné podobě ve jmenovité hodnotě 5 000,- Kč. Bylo splaceno 100 % základního kapitálu.

Jediným akcionářem je Zdravotnický holding Královéhradeckého kraje a. s., identifikační číslo 259 97 556.

Městská nemocnice, a. s. nemá uzavřenu žádnou smlouvu o převodech zisku.

6. Účetní jednotky, v nichž má společnost podstatný nebo rozhodující vliv

Městská nemocnice, a. s. nemá v žádné účetní jednotce podstatný nebo rozhodující vliv.

7. Činnost

Městská nemocnice, a. s. poskytuje zdravotní péči od 1. 1. 1997, kdy nabylo platnosti rozhodnutí o registraci nestátního zdravotnického zařízení.

8. Popis organizační struktury Městské nemocnice, a. s.

Představenstvo Městské nemocnice, a. s. pověřilo předsedu představenstva řízením běžných činností společnosti, jsou mu přímo podřízeni:

- zástupce pro léčebnou a preventivní péči,
- hlavní sestra,
- manažer kvality
- správce nemocnice
- vedoucí ekonomického úseku,
- oddělení PAM,
- vedoucí IT,
- primáři jednotlivých oddělení

9. Průměrný přepočtený počet zaměstnanců, výše osobních nákladů, správní náklady

Rok	2015	2016
Průměrný přepočtený počet zaměstnanců	192,0	198,5
- z toho řídicí orgány*	2,0	2,0

* ředitel, hlavní sestra

Rok	2015	2016
Výše osobních nákladů na zaměstnance v tis. Kč	89 434**	95 825**
- z toho řídicí orgány v tis. Kč*	1 950**	2 068***

* ředitel, hlavní sestra, dozorčí rada

** v roce 2015 byly vyplaceny manažerské odměny za rok 2014

*** v roce 2016 byly vyplaceny manažerské odměny za rok 2015

Náklady na odměny členům představenstva a dozorčí rady za období 1. 1. 2016 až 31. 12. 2016 podle smluv o výkonu člena představenstva a smluv o výkonu člena dozorčí rady byly vyplaceny ve výši 1 552 tis. Kč (bez zákonného pojištění).

Městská nemocnice, a. s. nemá žádné penzijní závazky k bývalým členům statutárních a dozorčích orgánů.



Správní náklady v tis. Kč (ředitelství)

Rok	2015	2016
Osobní náklady	7 185	8 186
Ostatní správní náklady	2 513	2 740
Celkem	9 698	10 926

10. Půjčky, úvěry, ostatní plnění členům statutárních, řídicích a dozorčích orgánů

Městská nemocnice, a. s. neposkytla v roce 2016 žádný úvěr, půjčku, zajištění a ostatní plnění jak v peněžní, tak v nepeněžní formě osobám, které jsou statutárním orgánem, členy statutárních nebo dozorčích orgánů včetně bývalých osob a členů těchto orgánů.

Společnost poskytla v roce 2016 členům řídicích orgánů příspěvek na penzijní připojištění ve výši 14 400 Kč

11. Informace o aplikaci obecných účetních zásad, o použitých účetních metodách, způsobech oceňování a odpisování

Městská nemocnice, a. s. účtovala v souladu se zákonem č. 563/1991 Sb., o účetnictví, vyhláškou č. 500/2002 Sb., kterou se provádějí některá ustanovení zákona č. 563/1991 Sb., o účetnictví, ve znění pozdějších předpisů, pro účetní jednotky, které jsou podnikateli účtujícími v soustavě podvojného účetnictví v platném znění a Českými účetními standardy.

Dlouhodobý majetek

Dlouhodobý hmotný a dlouhodobý nehmotný majetek je oceňován pořizovací cenou, reprodukční pořizovací cenou a případně vlastními náklady.

V období od 1. 1. 2016 do 31. 12. 2016 účtovala Městská nemocnice, a. s. na položce dlouhodobý nehmotný majetek o majetku s dobou použitelnosti delší než jeden rok a v ocenění vyšším než 60 000 Kč.

Samostatné movité věci a soubory movitých věcí se samostatným technicko - ekonomickým určením s dobou použitelnosti delší než jeden rok a v ocenění vyšším než 40 000 Kč byly zařazeny jako dlouhodobý hmotný majetek.

Roční odpisová sazba u účetních odpisů vychází z doby skutečné použitelnosti a doby životnosti dlouhodobého hmotného a dlouhodobého nehmotného majetku. Odpisy se účtují měsíčně podle odpisového plánu.

Městská nemocnice, a. s. provádí rovnoměrné odpisování. Roční odpisové sazby podle skupin majetku jsou následující:

Položka majetku	Odpisová sazba v % z pořizovací ceny
Software	33,33
Budovy, stavby	1,25
Energetické stroje	5
Pracovní stroje	10
Přístroje a zařízení	10
Dopravní prostředky	10
Inventář	10

Daňové odpisy dlouhodobého majetku

Pro účely výpočtu daňových odpisů byla použita metoda rovnoměrného odpisování hmotného majetku podle § 31 zákona o daních z příjmů.



Dlouhodobý nehmotný majetek se daňově odpisuje podle § 32a zákona o daních z příjmů. Městská nemocnice, a. s. od 1. 1. 2008 daňově neodpisuje hmotný majetek v souladu s § 27 písm. ch) zákona o daních z příjmů, který nabyta darováním a který byl v době nabytí od daně darovací osvobozen.

Drobný hmotný a nehmotný majetek

Drobným nehmotným majetkem jsou zřizovací výdaje, nehmotné výsledky výzkumu a vývoje, software, ocenitelná práva s dobou použitelnosti, která je delší než jeden rok a v ocenění do 60 000 Kč včetně. Náklady na pořízení tohoto majetku Městská nemocnice, a. s. vykazuje v nákladech na služby s podrozvahovým zaevidováním majetku.

Samostatné movité věci a soubory movitých věcí se samostatným technicko-ekonomickým určením s dobou použitelnosti delší než jeden rok v ocenění do 40 000 Kč včetně jsou drobným hmotným majetkem a Městská nemocnice, a. s. o něm účtuje jako o zásobách s podrozvahovým zaevidováním majetku.

Zásoby

Viz dále bod 12. Doplnující informace k Rozvaze.

Ostatní

Při transakcích v běžném účetním období nebyla použita cizí měna. Majetek a závazky v cizí měně společnost k datu účetní závěrky nevlastnila.

Každá z položek rozvahy, výkazu zisku a ztráty a položek z přehledu o změnách vlastního kapitálu obsahuje informaci o výši této položky za účetní období roku 2016 a 2015.

K 31. 12. 2016 společnost nevlastnila majetek, který by se podle českých účetních předpisů oceňoval reálnou hodnotou.

Mimo dohadných položek na vyúčtování poskytnuté zdravotní péče nebyly při sestavování účetní závěrky použity žádné významné odhady.

K 31. 12. 2016 byly tvořeny opravné položky k pohledávkám po splatnosti na základě individuálního posouzení rizika jejich nesplacení. Opravné položky k pohledávkám jsou tvořeny v souladu se zákonem o rezervách č.593/1992 Sb. ve znění pozdějších předpisů.

K 31. 12. 2016 nebyla tvořena rezerva na opravy hmotného majetku.

Městská nemocnice, a. s. vede vnitropodnikové účetnictví na účtech třídy 8 a 9.

U nevýznamných položek nejsou náklady a výnosy časově rozlišeny, jsou ponechány v nákladech a výnosech běžného období.



Doplňující informace k Rozvaze

Dlouhodobý hmotný a nehmotný majetek (v tis. Kč)

Účet*	013*	021*	02230*	02232*	02240*	02250*	02260*	02270*	031*
Celková cena k 1. 1. 2016	1 273	10 043	60	0	3 047	27 586	744	41	80
Přírůstky	0	0	45	61	0	2 687	0	0	0
Úbytky	0	0	60	0	0	1 473	0	0	0
Celková cena k 31. 12. 2016	1 273	10 043	45	61	3 047	28 800	744	41	80
Oprávký k 1. 1. 2016	1 243	2 234	24	0	1 487	21 271	422	13	0
Oprávký k 31. 12. 2016	1 273	2 360	13	4	1 780	20 937	494	17	0
Zůstatková cena k 1. 1. 2016	30	7 809	36	61	1 560	6 315	322	28	80
Zůstatková cena k 31. 12. 2016	0	7 683	32	57	1 267	7 863	250	24	80

- * 013 software
- 021 budovy, stavby
- 022 05 soubory movitého majetku
- 022 30 energetické stroje
- 022 32 výpočetní technika
- 022 40 pracovní stroje
- 022 50 přístroje a zařízení
- 022 60 dopravní prostředky
- 022 70 inventář
- 031 00 pozemky

Přírůstek na účtu 022 – energetické stroje, přístroje a zařízení, dopravní prostředky (celkem 2 792,7 tis. Kč)

Název	Hodnota v tis. Kč
Optická síť	60,7
Motorová jednotka k sestavě Shaver	132,5
Flexibilní ureteroskop	240,5
Endoskopická operační sestava*	320,0
Laserový litotryptor*	363,3
Videogastroskop*	242,5
IT technologie - řadič	354,0
Sterilizátor*	394,3
Skiagrafický komplet*	320,0
Narkotizační přístroj*	320,0
Klimatizační jednotka	44,9
Celkem	2 792,7

*investice s podílem ze státního rozpočtu

Úbytky

V roce 2016 byly úbytky na majetku na účtu 0225000 - přístroje a zařízení celkem za 1 533 tis. Kč (soupis vyřazených v tabulce)

Název	Hodnota v tis. Kč
Videogastroskop	-630,0
Sterilizátor	-91,4
Narkotizační přístroj	-264,0
Klimatizace	-59,6
Urologický přístroj	-311,8
Skiagrafický komplet	-176,2
Celkem	1 533,0



Městská nemocnice, a. s. měla k 31. 12. 2016 nedokončený dlouhodobý hmotný majetek v objemu 1 204 tis. Kč, jde zejména o náklady na zpracování projektové dokumentace pro plánované rekonstrukce a výstavbu (přístavba traktu pro laboratoře, sály, zateplení budovy následně péče, půdní vestavba). Dále evidujeme na majetkovém účtu - Poskytnuté zálohy na dlouhodobý hmotný majetek – splátky dle kupních smluv za dva služební byty ve výši 1 483 tis. Kč.

V roce 2016 byly náklady na nakoupený drobný hmotný (v ceně do 40 tis. Kč) 1 635 tis. Kč a nehmotný majetek (v ceně do 60 tis. Kč) ve výši 5 tis. Kč.

Městská nemocnice, a. s. eviduje v operativní evidenci (podrozvahové účty 7. tř.) drobný nehmotný majetek v ocenění do 60 tis. Kč ve výši 321 tis. Kč (v pořizovacích cenách) a drobný hmotný majetek v ocenění do 40 tis. Kč ve výši 46 042 tis. Kč (v pořizovacích cenách).

Zásoby

Zásoby materiálu byly účtovány způsobem A. Pouze zásoby léků a speciálního zdravotnického materiálu jsou vzhledem ke způsobu zásobování účtovány způsobem B. K 31. 12. 2016 byla na jednotlivých odděleních provedena fyzická inventura léků a speciálního zdravot. materiálu, na základě výsledků inventury je upravena konečná spotřeba léků a speciálního zdravotního materiálu.

Nakoupené zásoby se oceňují pořizovacími cenami. K 31. 12. 2016 měla Městská nemocnice, a. s. zásoby ve výši 1 600 tis. Kč (rok 2015: 1 322 tis. Kč). Nastavený zásobovací systém nám umožňuje trvale udržení optimálního (nízkého) stavu zásob.

Krátkodobé pohledávky

Městská nemocnice, a. s. měla k 31. 12. 2016 celkem krátkodobé pohledávky (bez korekce o opravné položky) ve výši 15 951 tis. Kč (rok 2015 brutto: 15 410 tis. Kč).

Rozdělení pohledávek z obchodních vztahů podle splatnosti v tis. Kč

Pohledávky z obchodních vztahů (zdravotní pojišťovny apod.)

Rok	2015	2016
Ve splatnosti	13 527	15 049
Po splatnosti do 180 dní	35	6
Po splatnosti 181 až 365 dní	0	35
Po splatnosti více než 1 rok	0	10
Po splatnosti více než 2 roky	4	7
Celkem	13 566	15 107

K 31. 12. 2016 neeviduje společnost žádnou pohledávku z titulu vystavených faktur za pokuty a penále.

Přehled o vytvořených opravných položkách k pohledávkám v tis. Kč k 31. 12. 2016

Název	Účetní opr.pol.	Daňové opr.pol.	Opr.pol.celkem
Pohledávky za pacienty (účet 3117x, 3151x,3113x3153x)	36	13	49



Krátkodobé poskytnuté zálohy

Městská nemocnice, a. s. poskytla k 31. 12. 2016 svým dodavatelům zálohy ve výši 111 tis. Kč (rok 2015: 156 tis. Kč), jedná se zejména o stálou zálohu na odběr pohonných hmot a energie ve služebních bytech.

Dohadné účty aktivní

Dohadné účty aktivní jsou ve výši 488 tis. Kč (rok 2015: 1 666 tis. Kč), jde o předpokládaný doplatek od VOZP za poskytnutou zdravotní péči jejich pojištěncům v roce 2016. K datu sestavení účetní závěrky nebylo provedeno vyúčtování se zdravotními pojišťovnami za poskytnuté zdravotní výkony, vyúčtování bude v souladu s vyhláškou č. 273/2015 Sb. a se smluvními ujednáními zpracováno za celý rok 2016 a mělo by být vypočteno zdravotními pojišťovnami nejdéle do 30. 6. 2016. Ke dni zpracování této přílohy nebyla ukončena jednání o úhradě zdravotní péče poskytnuté v roce 2015 s ČPZP a ZPMV.

Stát – daňové pohledávky – evidujeme ve výši 246 tis. Kč, jde o zálohu na daň z příjmu (rok 2015: 0).

Jiné pohledávky

K 31. 12. 2016 jiné pohledávky neevidujeme (rok 2015: 22 tis. Kč).

Pohledávky za spojenými osobami

- Oblastní nemocnice Trutnov a. s.	32 tis. Kč
- Královéhradecká lékárna a. s.	192 tis. Kč
- CZZ a.s.	8 tis. Kč

Dlouhodobé pohledávky

Pohledávky se zůstatkovou dobou splatnosti delší než 5 let-společnost nemá žádné dlouhodobé pohledávky.

Krátkodobý finanční majetek

K 31. 12. 2016 měla Městská nemocnice, a. s. krátkodobý finanční majetek ve výši 23 088 tis. Kč (rok 2015: 23 431 tis. Kč), z toho jsou peníze v hotovosti 142 tis. Kč a peněžní prostředky na účtech 22 946 tis. Kč.

Náklady příštích období

Náklady příštích období dosáhly výše 355 tis. Kč (rok 2015: 121 tis. Kč), jde zejména o předplacené nájemné medicínálních plynů, pojistné, kontrolní sledování a předplatné.

Příjmy příštích období

Příjmy příštích období jsou 431 tis. Kč (rok 2015: 16 tis. Kč), jde zejména o doplatek VOZP za rok 2015.

Vlastní kapitál

Městská nemocnice, a.s. měla k 31. 12. 2016 vlastní kapitál ve výši 41 019 tis. Kč (rok 2015: 40 914 tis. Kč). Z toho činí základní kapitál 26 485 tis. Kč (rok 2015: 26 035 tis. Kč), v roce 2016 došlo k upsání akcií ve výši 450 tis. Kč (v roce 2015: 900 tis. Kč). Ostatní kapitálové fondy zůstaly bez změny 14 083 tis. Kč (rok 2015: 14 0832 tis. Kč), zákonný



rezervní fond 334 tis. Kč (rok 2015: 320 tis. Kč), v roce 2016 příděl do fondu ze zisku činil 24 tis. Kč. Ostatní fondy (sociální fond) 345 tis. Kč (rok 2015: 205 tis. Kč), v roce 2016 činil příděl ze zisku do fondu 140 tis. Kč. Nerozdělený zisk minulých let je 117 tis. Kč a výsledek hospodaření běžného účetního období ztráta 497 tis. Kč (rok 2015: zisk 270 tis. Kč).

Ostatní kapitálové fondy zůstaly od minulého období bez změn - 14 083 tis. Kč (v roce 2015: 14 083 tis. Kč) tvoří finanční a věcné dary od právnických a fyzických osob, největší položku tvoří dary (údaje od r. 2010):

Dar Královéhradeckého kraje - movitý majetek - 31. 12. 2010	5 292 tis. Kč
Dary ostatní	
Juta Dvůr Králové n. L. – finanční dar v r. 2011	300 tis. Kč
Ing. Borůvka - finanční dar v r. 2015	50 tis. Kč
Královéhradecká lékárna – dar v r. 2015	68 tis. Kč

Zisk za rok 2015 ve výši 270 322,76 Kč byl vypořádan:

116 806,60 Kč nerozdělený zisk
13 516,16 Kč tvorba rezervního fondu,
140 000 Kč tvorba sociálního fondu.

Rezervy

V roce 2016 nebyly tvořeny.

Dlouhodobé závazky

Závazky - ovládaná a ovládající osoba

Smlouva o zápůjčce uzavřená dne 16. 12. 2014 mezi Zdravotnickým holdingem Královéhradeckého kraje a.s. a Městskou nemocnicí, a.s. na nákup přístrojů ve výši 3 000 tis. Kč, splatnost 52 měsíců, úročení 3%. V roce 2015 bylo splaceno 565 tis. Kč, v roce 2016 splaceno 582 tis. Kč, splatný zůstatek 1 853 tis. Kč

Odložená daň z příjmů

Odložený daňový závazek je vypočítán u všech dočasných rozdílů mezi daňovými základy aktiv a pasiv a jejich účetními hodnotami pro účely finančních výkazů k 31. 12. 2016 ve výši 640 tis. Kč (rok 2015: 755 tis. Kč). Dočasné rozdíly vyplývají z rozdílů mezi účetní zůstatkovou cenou odpisovaného majetku a daňovou zůstatkovou cenou odpisovaného majetku pořízeného z vlastních zdrojů nemocnice k 31. 12. 2016.

Odložená daňová pohledávka je vypočtena u všech dočasných rozdílů mezi daňovými základy aktiv a pasiv a jejich účetními hodnotami pro účely finančních výkazů k 31. 12. 2016 ve výši 7 Kč (rok 2015: 0 tis. Kč). Dočasné rozdíly vyplývají z tvorby účetních opravných položek k pohledávkám nad rámec daňových opravných položek.

Po kompenzaci odloženého daňového závazku a odložené daňové pohledávky vyšel odložený daňový závazek ve výši 122 tis. Kč (rok 2016: 34 tis. Kč)



Údaje v tis. Kč

Název	Stav k 31. 12. 2015	Stav k 31. 12. 2016
Odložený daňový závazek		
Účetní zůstatková cena dlouhodobého majetku	16 070	17 175
Daňová zůstatková cena dlouhodobého majetku	12 094	13 805
Rozdíl mezi UZC a DZC	- 3 976	-3 370
Výnosové smluvní úroky nezaplacené	0	0
Odložený daňový závazek	(-) 755	-640
Odložená daňová pohledávka		
Nákladové smluvní úroky nezaplacené	0	0
Účetní opr. položky k pohledávkám	0	7
Odložená daňová pohledávka	0	0
Sazba daně	19 %	19 %
Výsledný odložený daňový závazek	755	634

Krátkodobé závazky – celkem 16 396 tis. Kč (rok 2015: 13 478 tis. Kč)

Krátkodobé závazky z obchodních vztahů

Závazky z obchod. vztahů k 31. 12. 2016 byly 3 038 tis. Kč (rok 2015: 2 334 tis. Kč).

K 31. 12. 2016 byly uhrazeny všechny splatné krátkodobé závazky z obchodních vztahů splatné do 31. 12. 2016.

Krátkodobé závazky z obchodních vztahů vůči spojeným osobám

Z celkové výše závazků z obchodních vztahů a jiných závazků je částka 2 450 tis. Kč vůči spojeným osobám, z toho:

- Královéhradecká lékárna a.s.	1 022 tis. Kč
- Centrální zdravotnická zadavatelská s. r. o.	539 tis. Kč
- Zdravotnický holding Královéhradeckého kraje a.s.	770 tis. Kč
- Oblastní nemocnice Náchod a. s.	1 tis. Kč
- Oblastní nemocnice Trutnov a. s.	118 tis. Kč

Závazky k zaměstnancům a z povinných odvodů

Městská nemocnice, a. s. měla k 31. 12. 2016 závazky k zaměstnancům ve výši 5 080 tis. Kč (rok 2015: 4 164 tis. Kč), splatné závazky pojistného na sociální zabezpečení a příspěvku na státní politiku zaměstnanosti a zdravotní pojištění v objemu 2 399 tis. Kč (rok 2015: 2 399 tis. Kč). Jedná se o závazky vyplývající z výplat zaměstnanců za prosinec 2015, které byly uhrazeny v lednu 2016.

Rozpis:

Všeobecná zdravotní pojišťovna	561 tis. Kč
Vojenská zdravotní pojišťovna	54 tis. Kč
Česká průmyslová zdravotní pojišťovna	57 tis. Kč
Oborová zdravotní pojišťovna	41 tis. Kč
Zaměstnanecká ZP Škoda	34 tis. Kč
Zdravotní pojišťovna MV ČR	141 tis. Kč
Zdravotní pojišťovny celkem	888 tis. Kč
Česká správa sociálního zabezpečení	2 070 tis. Kč
Celkem	2 958 tis. Kč



Stát – daňové závazky a dotace 920 tis. Kč (rok 2015: 642 tis. Kč)

Rozpis:	
Ostatní přímé daně – ze závislé činnosti	864 tis. Kč
srážková daň	7 tis. Kč
Daň z přidané hodnoty	49 tis. Kč
Celkem	920 tis. Kč

Městská nemocnice, a. s. nemá evidovány žádné daňové nedoplatky u místně příslušného finančního úřadu (evidujeme daňovou pohledávku u silniční daně - přeplatek 1 tis. Kč).

Krátkodobé přijaté zálohy

Krátkodobé přijaté zálohy k 31. 12. 2016 ve výši 381 tis. Kč (rok 2015 987 tis. Kč) – jedná se zejména o přijaté zálohy na provoz soukromých ordinací na poliklinice – služby a energie (bude zúčtováno po zaslání vyúčtování dodavateli v r. 2017), užívání služebních bytů (zálohy na energie).

Dohadné účty pasivní

Dohadné účty pasivní jsou ve výši 3 359 tis. Kč (rok 2015: 3 566 tis. Kč), jedná se zejména o předpokládané vypořádání přeplatku zálohy na výkony provedené v roce 2016 zejména pro VZP, ČPZP, OZP, ZP Škoda a ZPMV. Dohadné účty byly stanoveny propočty podle vykázaných zdravotních výkonů za rok 2016.

K datu sestavení účetní závěrky nebylo provedeno vyúčtování se zdravotními pojišťovnami za poskytnuté zdravotní výkony, vyúčtování bude v souladu s vyhláškou č. 273/2015 Sb. a se smluvními ujednáními zpracováno za celý rok 2016 a mělo by být vypočteno zdravotními pojišťovnami nejdéle do 30. 6. 2016. Ke dni zpracování této přílohy nebyla ukončena jednání o úhradě zdravotní péče poskytnuté v roce 2015 s ČPZP a ZPMV.

Jiné závazky

Na položce Jiné závazky byl stav k 31. 12. 2016 ve výši 659 tis. Kč (rok 2015: 276 tis. Kč), jedná se o peníze pacientů, příp. pozůstalosti (522 tis. Kč), exekuce ve výši 70 tis. Kč a o závazky na úhradu penzijního pojištění zaměstnanců (67 tis. Kč), které byly uhrazeny v lednu 2017.

Časové rozlišení

Jedná se o výdaje příštích období ve výši 1 417 tis. Kč (rok 2015: 1 386 tis. Kč), zejména dodávky materiálu, služeb.

13. Doplnující údaje k Výkazu zisku a ztráty

Městská nemocnice, a. s. vykazovala k 31. 12. 2016 provozní výsledek hospodaření ve výši ztráta 403 tis. Kč (rok 2015: zisk 371 tis. Kč) a výsledek hospodaření za účetní období ve ztráta výši 345 tis. Kč (rok 2015: zisk 270 tis. Kč).

Tržby za vlastní výkony a zboží jsou v souvislosti s poskytováním zdravotní péče včetně výnosů z výběru regulačních poplatků, léčení cizinců apod. ve výši 133 559 tis. Kč (rok 2015: 128 954 tis. Kč) a za ostatní služby (zejména nájemné, doprava apod.) ve výši 1 118 tis. Kč (rok 2015: 1 192 tis. Kč), celkem tedy 134 677 (rok 2015: 130 146 tis. Kč).



Tržby z prodeje nepotřebného vyřazeného majetku jsou 12 tis. Kč, tržby z prodeje materiálu jsou 3 tis. Kč.

Přijaté dary v roce 2016 – věcné v hodnotě 14 tis. Kč, finanční 17 tis. Kč.

Položka ostatní provozní výnosy ve výši 11 881 tis. Kč (rok 2015: 11 227 tis. Kč) se skládá zejména z vyrovnávací platby za plnění závazku veřejné služby od Královéhradeckého kraje v celkové výši 11 045 tis. Kč (rok 2015: 10 333 tis. Kč), z toho 9 446 tis. Kč bylo dle smlouvy určeno jako vyrovnávací platba pro vyjmenovaná ztrátová oddělení a dále jsme obdrželi mimořádnou vyrovnávací platbu ve výši 1 599, platby byly v plné výši vyčerpány. Dále z příspěvku na provoz dětské LSPP od Města Dvůr Králové nad Labem ve výši 200 tis. Kč (2015: 200 tis. Kč), příspěvek byl také zcela vyčerpán. Částku 462 tis. Kč představují bonusy za odběr léků, preskribci léků a záchyt receptů od Královéhradecké lékárny a. s., dále 77 tis. náhrady škod a ostatní výnosy, zbylých 97 tis. Kč jsou zejména výnosy za sběry surovin apod.

Finanční výnosy byly ve výši 32 tis. Kč (připsané bankovní úroky).

V nákladech na služby je mj. zachyceno nájemné dle smlouvy o nájemném s Královéhradeckým krajem v celkové výši 642 tis. Kč a nájemné Zdravotnickému holdingu Královéhradeckého kraje a. s. za pronájem movitého majetku a služby ve výši 768 tis. Kč. Dále jsou zde zachyceny zejména nasmlouvané outsourcingové služby (úklid, praní prádla, stravování) v celkovém objemu 9 812 tis. Kč, opravy a revize zdravotnické techniky ve výši 3 mil. Kč atd., v ostatních provozních nákladech je účtováno o DPH, pojistném apod.

Finanční náklady činily 96 tis. Kč.

14. Další informace

Dotace investiční – v roce 2016 byla Městské nemocnici, a.s. poskytnuta investiční dotace ze státního rozpočtu na nákup zdravotnické techniky ve výši 5 990 tis. Kč, dále investiční dotace Královéhradeckého kraje ve výši 387 tis. Kč na provedení přípravných prací – zateplování budov.

15. Podrozná evidence v tis. Kč

Pronájem nemovitého majetku od Královéhradeckého kraje	238 350
Pronájem pozemku od Královéhradeckého kraje	3 209
Pronájem movitého majetku od Zdravotnického holdingu KHK a.s.	15 188
Pronájem movitého majetku od ostatních dodavatelů	0
Pronájem movitého majetku od Města Dvůr Králové n. L.	2 100
Služební byty	2 131
Majetek pořízený z dotací od státu	14 871
Majetek pořízený z dotací KHK	8 492
Výpůjčky od Královéhradeckého kraje	0
Výpůjčky od Zdravotnického holdingu KHK a.s.	7 176
Výpůjčky od ostatních dodavatelů	220
Odepsané pohledávky	232
Drobný dlouhodobý hmotný majetek vlastní	24 306
Software – majetek z dotace KHK	230
Software vlastní	91



* Majetek je v podrozvahové evidenci veden v historických pořizovacích cenách.

16. Majetek s omezením vlastnického práva

Majetek společnosti není zatížen žádným omezením vlastnického práva.

17. Soudní spory

U Okresního soudu v Trutnově je vedeno soudní řízení o náhradu škody na zdraví ve výši 130 013 Kč proti Městské nemocnici, a. s., která údajně vznikla pacientce v souvislosti s poskytnutím zdravotní péče v roce 2013. Ve věci byl podán odpor. V případě neúspěchu ve sporu by náhradu hradila pojišťovna a z toho by žalovaná strana zaplatila jen 5.000,- Kč za spoluúčast na pojistné události.

Dále u Okresního soudu v Trutnově je vedeno soudní řízení o náhradu škody – nemajetková újma ve výši 60 872 Kč proti Městské nemocnici, a.s., která vznikla v roce 2016. Jednání zatím neproběhlo. V případě neúspěchu ve sporu by náhradu hradila pojišťovna a z toho by žalovaná strana zaplatila jen 5.000,- Kč za spoluúčast na pojistné události.

18. Transakce se spřízněnou stranou (ceny jsou včetně DPH)

- 1) Zdravotnický holding Královéhradeckého kraje a. s. – dále jen ZHKHK (IČ 25997556)
– vlastník 100 % akcií Městské nemocnice, a. s.
Předmět: pronájem zdravotnických přístrojů a ostatní služby (zejména přeúčtování nákladů na software) – částka plnění 1 809 955,23 Kč
Dále splátka zápůjčky ve výši 581 766,70 Kč
Celková částka plnění 2 391 721,93 Kč
- 2) Oblastní nemocnice Náchod a. s. (IČ 26000202)
Předmět: poskytnutí zdravot. agreg. výkonů a krevních výrobků ve výši 6 657,56 Kč
- 3) Oblastní nemocnice Trutnov, a. s. (IČ 2600237)
Předmět: poskytnutí zdravotních výkonů a krevních výrobků Městské nemocnici, a.s. -
částka plnění 1 845 542 Kč
pro Oblastní nemocnici Trutnov a.s. přepravní služby – částka plnění
372 000 Kč
- 4) Oblastní nemocnice Jičín a. s. (IČ 26001551)
Předmět: v roce 2016 bez plnění
- 6) CZZ a.s. (IČ 28181662)
Předmět: dodávky speciálního zdravotnického a ostatního materiálu, poskytování služeb pro nemocnici (veřejné zakázky, administrace objednávek a agregace faktur -
částka plnění 8 375 612 Kč
32 670 Kč – nájemné Centrální zdravot. zadavatelské za plochy
- 7) Královéhradecká lékárna a. s. (IČ 27530981)
Předmět: dodávka léčiv, zdrav. materiálu a poskytnutí služeb nemocnici včetně bonusů
– částka plnění 5 579 776,37 Kč a 9 504 Kč za kompenzaci.



dále smluvní odměna za poskytnuté služby nemocnici (podíl na obratu léčiv a plnění pozitivního listu) – částka plnění 725 404,26 Kč

Pronájem nebytových prostor na poliklinice ve Dvoře Králové n. L. – částka plnění 132 480 Kč a související služby ve výši 90 830,48 Kč, pronájem reklamních ploch 7 357 Kč,

8) Královéhradecký kraj (IČ70889546)

Předmět: poskytnutí vyrovnávací platby za plnění závazku veřejné služby od Královéhradeckého kraje – částka plnění 11 044 964 Kč,

úhrada nájemného Královéhradeckému kraji dle nájemní smlouvy - částka plnění 642 145,40 Kč

investiční dotace na projekty Snížení energetické náročnosti budov Městské nemocnice, a.s. ve výši 387 200 Kč

Výše uvedené obchodní vztahy probíhají za ceny obvyklé.

19. Významné události v roce 2016

Zůstává povinnost hradit regulační poplatky pouze za pohotovostní vyšetření a ošetření ve výši 90 Kč.

Od 1. 1. 2016 došlo k navýšení tarifních mezd u všech zaměstnanců o 5 %.

Od 1. 7. 2016 došlo k dalšímu navýšení tarifních mezd u středního zdravotního personálu o 5 %.

Městská nemocnice, a. s. je nadále držitelem certifikátů systému řízení dle normy ČSN EN ISO 9001:2008, ČSN EN ISO 14001:2004 a systému řízení bezpečnosti a ochrany zdraví při práci dle normy OHSAS 18001:2007, všechny certifikáty v plném rozsahu.

Ministerstvo zdravotnictví prodloužilo osvědčení o splnění podmínek k provádění screeningu nádoru kolorekta a zařazení do programu PMZČR screening nádoru kolorekta do 31. 12. 2018.

Nemocnice úspěšně zakončila náročnou celoroční přípravu na akreditaci a po závěrečném auditu Spojené akreditační komise, o.p.s. 13. 12. 2016 obdržela certifikát potvrzující kvalitu poskytované zdravotní péče a bezpečí pacientů.

Průzkum společnosti HCI se zabývá hodnocením spokojenosti pacientů, zaměstnanců a ekonomické úspěšnosti lůžkových zdravotnických zařízení v ČR. Jako každý rok se Městská nemocnice, a.s., Dvůr Králové nad Labem zúčastnila tohoto celostátního projektu a tradičně dosáhla velice pozitivního hodnocení. V kategorii hodnocení spokojenosti pacientů se umístila mezi nemocnicemi Královéhradeckého kraje na 1. místě v kategorii ambulantních pacientů a na 3. místě v kategorii hospitalizovaní pacienti. V dílčích částech průzkumu se Městská nemocnice, a.s. Dvůr Králové umístila na 32. místě v celkovém hodnocení kategorie „Finanční zdraví nemocnic“ a na 33. místě v hodnocení nemocnic s ÚZIS kódem 102, v kategorii „Bezpečnost a spokojenost hospitalizovaných pacientů“



**Nemocnice
Dvůr Králové nad Labem**

K 15. 12. 2016 došlo ke změně ve složení dozorčí rady z důvodu ukončení funkčního období Jiřího Gangura a Ing. Jana Semeráka - nahradili Ing. Miloš Dohnálek a Ing. Jan Jarolím. Předsedkyní dozorčí rady zvolena Mgr. Edita Vaňková.

Podepsána smlouva o upsání akcií ve výši 450 tis. Kč.

Dnem 1. 2. 2016 byla zřízena funkce ombudsman.

Valná hromada rozhodla dne 23. 6. 2016 o vypořádání hospodářského výsledku za rok 2015.

S podílem státního rozpočtu a našich vlastních finančních prostředků byl uskutečněn nákup zdravotnické techniky v celkové hodnotě 7 950 tis. Kč.

V roce 2016 Královéhradecký kraj v areálu Městské nemocnice, a.s. realizoval z vlastních zdrojů 2. etapu zateplení budovy oddělení následné péče, dokončeno bylo v dubnu 2016.

Byla zahájena výstavba nových biochemických laboratoří.

20. Mezi rozvahovým dnem 31. 12. 2016 a okamžikem sestavení účetní závěrky dne 10. 4. 2017 nenastaly žádné významné události.

.....
Mgr. Jana Holanová
místopředseda představenstva

.....
Ing. Miroslav Vávra, CSc.
předseda představenstva



Nemocnice
Dvůr Králové nad Labem

Zpráva o vztazích mezi
propojenými osobami
dle Zákona o korporacích
(zákon č. 90/2012 Sb.)



**Nemocnice
Dvůr Králové nad Labem**

Tato zpráva byla vypracována na základě povinnosti dle §82 Zákona o korporacích. Popisuje vztahy s propojenými osobami, tj. vztahy mezi ovládanou osobou a ovládající osobou a vztahy mezi ovládanou osobou a ostatními osobami ovládanými stejnou ovládající osobou.

**Městská nemocnice a.s. se sídlem ve Dvoře Králové n. L., Vrchlického 1504, PSČ 544 01
IČ: 252 62 238**

jako osoba ovládaná a zpracovatel zprávy

a

Zdravotnický holding Královéhradeckého kraje a.s. se sídlem v Hradci Králové, Pospíšilova 365,
PSČ 500 03

IČ: 259 97 556

jako osoba ovládající

a osobami propojenými

Oblastní nemocnicí Jičín a.s. se sídlem Jičín, Bolzanova 512, PSČ 506 43,

IČ: 260 01 551

Oblastní nemocnicí Náchod a.s. se sídlem Náchod, Purkyňova 446, PSČ 547 69,

IČ: 260 00 202

Oblastní nemocnicí Trutnov a.s. se sídlem Trutnov, M. Gorkého 77, PSČ 541 01,

IČ 260 00 237

Centrální zdravotnickou zadavatelskou s. r. o. se sídlem Hradec Králové, Pospíšilova 365, PSČ 500 03,

IČ: 281 81 662

Královéhradeckou lékárnou a.s. se sídlem Hradec Králové, Pospíšilova 365, PSČ 500 03,

IČ: 275 30 981

Královéhradeckým krajem se sídlem Hradec Králové, Pivovarské nám. 1245, PSČ 500 03,

IČ: 708 89 546 jako nepřímo ovládající osoba, jediný akcionář společnosti Zdravotnický holding Královéhradeckého kraje a.s.

ostatní organizace zřízené a společnosti založené a ovládané Královéhradeckým krajem.



Přehled uzavřených smluv a jejich plnění v roce 2016:

s Královéhradeckým krajem:

1. Nájemní smlouva na areál nemocnice uzavřená dne 1. 10. 2010, pronajímatel Královéhradecká kraj., nájemce Městská nemocnice, a.s. – částka plnění 642 145,40 Kč
2. Smlouva o závazku veřejné služby a podmínkách poskytnutí vyrovnávací platby – částka plnění 11 044 964 Kč
3. Smlouva o výpůjčce zdravotnického přístrojového vybavení – monitorovací systém pro chirurgickou JIP, plicní ventilátor, ultrazvukový přístroj, kompletní vybavení endoskopického pracoviště a další přístroje, vše v celkové hodnotě 7 176 543,55 Kč.
4. Smlouva o poskytnutí dotace z rozpočtu Královéhradeckého kraje s Dodatkem č. 1 na realizaci projektů Snížení energetické náročnosti budov Městské nemocnice, a. s. ve výši 387 200 Kč.
5. Smlouva o partnerství za účelem přípravy projektu „Nemocniční informační systém KHK“.

se Zdravotnickým holdingem Královéhradeckého kraje a.s.

1. Smlouva o nájmu movité věci – skalpel harmonický z 1. 1. 2007, plnění 80 626 Kč
2. Smlouva o nájmu movité věci – videogastroskop a videokolonoskop z 1. 12. 2007 plnění 285 560 Kč
3. Smlouva o nájmu movité věci – lůžka Excelent, noční stolky z 1. 7. 2008, plnění 51 455 Kč
4. Smlouva o nájmu movité věci – lůžka Excelent, matrace antidekubitní z 1. 9. 2008, plnění 20 776 Kč
5. Smlouva o nájmu movité věci – monitorovací systém pro interní JIP z 1. 2. 2011, plnění 189 574 Kč
6. Smlouva o nájmu movité věci – IT technologie pro VPN z 1. 7. 2012, plnění 41 347 Kč
7. Smlouva o výpůjčce – propojení RTG pracovišť z 31. 12. 2008



8. Smlouva o poskytování služeb mzdového a personálního programu MS NAV WEBCOM, plnění 61 564 Kč
 9. Smlouva o poskytování služeb MS NAV z 1. 4. 2009, plnění 39 095 Kč
 10. Smlouva o poskytování služeb ekonomického informačního systému FEIS z 1. 1. 2009, plnění 84 569,52 Kč
 11. Smlouva o poskytování služeb Open Lims platná do 31.3.2016, plnění 4 652Kč.
 12. Smlouva o poskytování služeb LIS z 28. 12. 2016, plnění 151 677 Kč
 13. Smlouva o servisní podpoře Open Lims, z 28. 12. 2016, plnění 43 102 Kč
 14. Smlouva o nájmu movité věci – RTG přístroj s C ramenem z 1. 3. 2013, plnění 187 628 Kč
 15. Smlouva o peněžité zápůjčce 3 mil. Kč z 16. 12. 2014, v roce 2015 splaceno výši 581 766,70 Kč Kč, nesplacený zůstatek činí 1 853 639,27 Kč
 16. Smlouva o částečné úhradě nákladů souvisejících s provozem datové sítě z 17.12.2014, plnění 92 013 Kč
 17. Smlouva o částečné úhradě nákladů souvisejících s provozem programového vybavení NeOS WIN a NeOS WEB z 17. 12. 2014, plnění 20 924Kč
 18. Smlouva o úhradě nákladů na zajištění tvorby, údržby a distribuce elektronických katalogů laboratorního materiálu z 17. 12. 2014, plnění 8 496,41 Kč
 19. Smlouva o výpůjčce datové sítě WAN z 17. 12. 2014
 20. Smlouva o pojištění managementu – 18 714 Kč
 21. Smlouva o výkonu funkce člena představenstva – 290 400 Kč.
 22. Smlouva o hodnocení kvality a bezpečnosti zdravotních služeb z 27. 8. 2015
 23. Dohoda o úhradě úplat za provedení hodnocení kvality a bezpečnosti poskytovaných zdravotních služeb z 28. 12. 2016, plnění 108 900 Kč
 24. Smlouva o centralizovaném zadávání z 21. 7. 2015
 25. Smlouva o centralizovaném zadávání z 20. 12. 2016
 26. Smlouva o upsání akcií – 450 000 Kč z 13. 7. 2016
 27. Logistické služby, přefakturace notářských úkonů, nákladů dle příkazní smlouvy, plnění 38 239,20 Kč
- Plnění celkem 1 819 312,13 Kč



s Královéhradeckou lékárnou a.s. (IČ 27530981)

1. Kupní smlouva o dodávce léčiv a zdravotnických prostředků
2. Smlouva o spolupráci – poskytování finančního bonusu z 1. 7. 2013
3. Nájemní smlouva

Transakce (ceny včetně DPH):

dodávka léčiv, zdrav. materiálu ve výši 5 579 655,37 Kč, služby 121 Kč, 9 504 Kč za kompenzaci bonusy 725 404,26 Kč

Pronájem nebytových prostor na poliklinice ve Dvoře Králové n. L. – částka plnění 132 480 Kč a související služby ve výši 90 830,48 Kč, pronájem reklamních ploch 7 357 Kč

s Centrální zdravotnickou zadavatelskou s. r. o. (IČ 28181662)

1. Smlouva o centralizovaném zadávání
2. Smlouva o poskytování služeb
3. Darovací smlouva

Transakce (ceny včetně DPH):

dodávky speciálního zdravotnického a ostatního materiálu ve výši 8 294 706,56 Kč

poskytování služeb pro nemocnici (veřejné zakázky, administrace objednávek a agregace faktur) ve výši 80 905,44 Kč

částka plnění celkem 8 375 612 Kč

Pro Centrální zdravotnickou zadavatelskou - nájemné za plochy ve výši 32 670 Kč

s Oblastní nemocnicí Trutnov a. s. (IČ 26000237)

1. Smlouva o provádění speciálních vyšetření z 25. 6. 2012 – spolupráce mezi laboratorními pracovišti nemocnic
2. Rámcová kupní smlouva – transfuzní přípravky z 1. 1. 2009
3. Smlouva o spolupráci (laboratorní vyšetření) z 31. 3. 2014

Transakce (ceny včetně DPH):

poskytnutí zdravotních výkonů ve výši 642 256 Kč



Nemocnice
Dvůr Králové nad Labem

odběr krevních výrobků ve výši 1 203 283 Kč

částka plnění celkem 1 845 539 Kč

Pro Oblastní nemocnici Trutnov a.s. – přepravní služby částka plnění 372 000 Kč

s Oblastní nemocnicí Náchod a. s. (IČ 26000202)

Transakce (ceny včetně DPH):

poskytnutí zdravotních výkonů ve výši 1 726,32 Kč

odběr krevních výrobků ve výši 4 931,24 Kč

částka plnění celkem 6 657,56 Kč

Pro Oblastní nemocnici Náchod – bez plnění

Oblastní nemocnice Jičín a. s. (IČ 26001551)

v roce 2016 bez plnění

Městská nemocnice, a.s. prohlašuje, že neučinila žádný další právní úkon v zájmu propojených osob, nepřijala ani neuskutečnila žádné ostatní opatření v zájmu nebo na popud propojených osob.

Všechny výše uvedené smluvní vztahy a z nich vyplývající transakce byly uzavřeny za obvyklých smluvních podmínek, které odpovídají obvyklému obchodnímu styku, a lze konstatovat, že Městské nemocnici, a.s. nevznikla žádná újma.

Ing. Miroslav Vávra, CSc.

předseda představenstva