



Nemocnice  
Dvůr Králové nad Labem

# Výroční zpráva

---

za rok 2014

Městské nemocnice, a.s.

Dvůr Králové nad Labem

## Základní údaje o společnosti

**Obchodní jméno:** Městská nemocnice, a.s.

**Sídlo:** 544 01 Dvůr Králové nad Labem, Vrchlického 1504, okres Trutnov

**Identifikační číslo:** 25262238

**Právní forma:** Akciová společnost

**Rok vzniku:** Akciová společnost vznikla 1. ledna 1997 jako právní nástupce příspěvkové organizace Nemocnice Dvůr Králové nad Labem

Den zápisu do obchodního rejstříku je 1. leden 1997.

**Hlavní předmět podnikání společnosti:** Poskytování zdravotnických služeb

## Statutární orgán – představenstvo

Předseda: Ing. Miroslav Vávra, CSc.

Místopředseda: Bc. Jana Holanová

Členové: Zdravotnický holding Královéhradeckého kraje a.s. - zmocněnec  
Mgr. Karel Baše

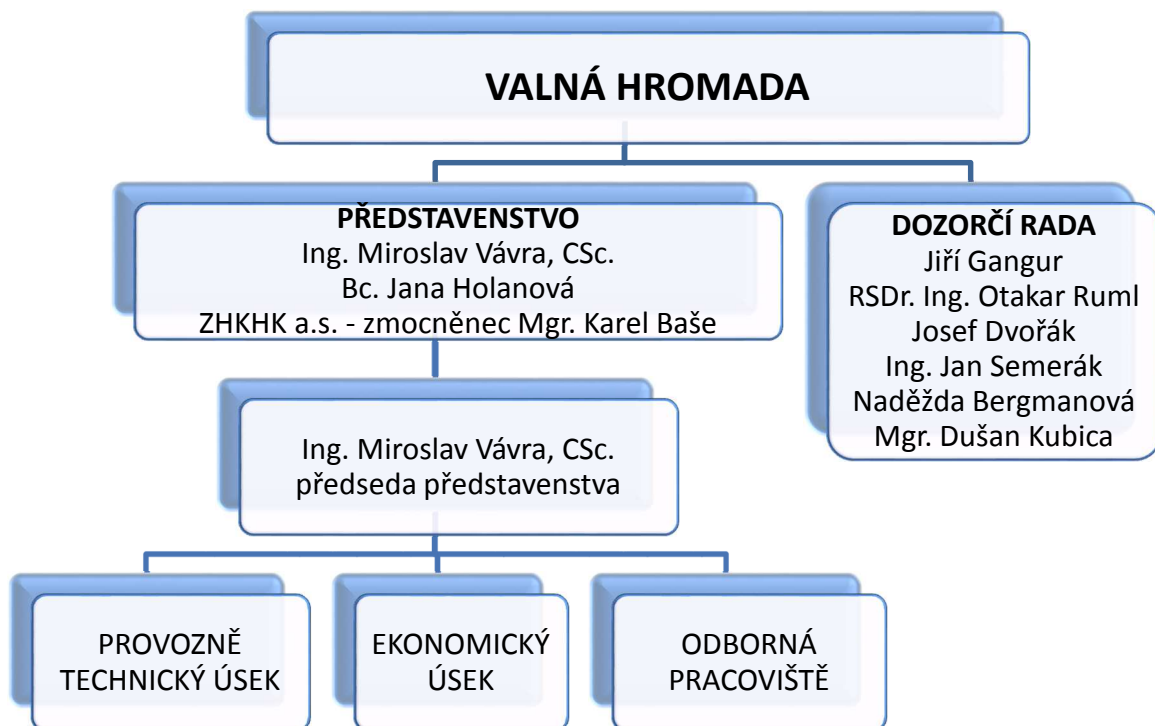
## Dozorčí rada

Předseda: Jiří Gangur

Členové: RSDr. Ing. Otakar Ruml  
Josef Dvořák  
Ing. Jan Semerák  
Naděžda Bergmanová  
Mgr. Dušan Kubica



## Schéma řízení společnosti



## Zhodnocení vývoje společnosti v roce 2014 a porovnání s předcházejícími lety

V roce 2014 došlo k zásadní změně ve způsobu úhrady zdravotní péče v souvislosti se změnou úhradové vyhlášky, a to zejména ve srovnání s rokem 2013. Pro akciovou společnost to přineslo „uklidnění“ z hlediska zajištění provozního hospodářského výsledku a zajištění potřebných příjmů na úhradu provozních nákladů a v konečném důsledku snížení objemu provozní dotace, jako úhradu nákladů veřejné služby. Změna klimatu v oblasti ekonomické vytvořila příznivé podmínky pro kvalitní chod všech oddělení nemocnice, včetně zajištění požadované úrovně používaných technologií. Pozitivní vývoj hospodářského výsledku a funkční cash flow umožnil kromě zabezpečení průběžné údržby a oprav i částečnou obnovu lůžek na patientských pokojích. Negativem je skutečnost, že část plánovaných investičních záměrů (kompresorová stanice a výroba medicínálního kyslíku, opravy komunikací) bylo přesunuto do plánu roku 2015, ať z důvodu nedostatku zdrojů z FRR kraje, či nepřipravenosti realizace.

Vedení nemocnice využilo prostor daný úhradovou vyhláškou a zvýšilo objem poskytnuté péče oproti referenčnímu období, což se příznivě promítlo do již komentovaného zlepšení hospodářského výsledku.

V souvislosti se změnou legislativy (Zákon o obchodních korporacích, Občanský zákoník) došlo ke změně ve statutárních orgánech společnosti, a to nejen personálních, ale i v jejich struktuře. Počínaje dnem 1. 7. 2014 bylo ustanoveno tříčlenné představenstvo a došlo k personálním změnám ve složení dozorčí rady.

V prosinci roku 2014 proběhl úspěšně kontrolní audit zavedeného systému norem ISO pro management kvality, environmentu a bezpečnosti a ochrany zdraví při práci dle ČSN EN ISO 9001.2009, 14001.2005 a ČSN OHSAS 18001.2008 / BS OHSAS 18001.2007. Opakovaně obhájená certifikace potvrdila funkčnost zavedeného systému a garanci kvality a bezpečnosti poskytované péče.

### Vývoj základních ekonomických ukazatelů v roce 2009 – 2014 v tisících Kč:

	2009	2010	2011	2012	2013	2014
Tržby za zdrav. výkony	115 202	115 468	118 358	116 764	115 959	129 246
Výnosy celkem	124 406	127 374	136 161	131 987	135 450	142 420
Náklady celkem	122 825	128 742	135 961	134 083	133 264	139 058
Zisk po zdanění	1 581	-1 368	190	-2 096	2 186	3 362
Přidaná hodnota	69 580	69 884	71 514	62 884	69 474	81 133

### Hospodářské výsledky roku 2014 byly ovlivněny následujícími vlivy:

- příjmy od zdravotních pojišťoven
- kompenzace regulačních poplatků
- snížená dotace na provoz od Královéhradeckého kraje
- příspěvek Města Dvůr Králové nad Labem na provoz dětské LSPP
- ceny energií
- zvýšení příspěvku na penzijní připojištění
- personální změny od 1. 7. 2014
- dopad DPH
- zaúčtování odložené daně
- zaúčtování daně z příjmu

### Informace o skutečnostech, které nastaly až po konci rozvahového dne

Žádné významné skutečnosti, které by ovlivnily pohled na účetní závěrku k 31. 12. 2014, nenastaly.

### Hlavní směry rozvoje společnosti v dalším období

Vedení akciové společnosti soustavně věnuje velkou pozornost zajištění dlouhodobého pozitivního vývoje ekonomických a celkových výsledků, usiluje o trvalé zvyšování kvality poskytovaných služeb, zvyšování úrovně v ošetrovatelské péči i v oblasti diagnostiky, kvality v léčebných postupech.

I pro následující období se vedení společnosti bude nadále zaměřovat na nezbytné pokračování dalšího zvyšování a zkvalitňování úrovně veškerých poskytovaných služeb a pozitivního vývoje hospodaření.

V minulých letech jsme se zaměřili na opravy a rekonstrukce pracovišť, došlo tak k dalšímu výraznému zlepšení prostředí pro naše klienty i zaměstnance. Pro následující období je našim cílem pokračovat v trendu oprav a úprav patientského prostředí a celého areálu nemocnice. V průběhu roku 2015 předpokládáme realizaci akcí, které se nepodařilo uskutečnit v roce 2014, tj. pořídit kompresor na výrobu stlačeného medicijního vzduchu a výrobu kyslíku a opravy vnitřních komunikací. Předpokládáme dokončení akce zateplení budovy následné péče, kde byla prozatím vyměněna okna. V roce 2015 předpokládáme dokončení půdní výstavby na hlavní provozní budově nemocnice a dokončení akce zázemí pro personál, tzn. Šatny pro personál a lékařské pokoje včetně klimatizace těchto podkrovních prostorů. Dále předpokládáme pořízení nového sterilizátoru a změnu organizace centrální sterilizace, která sníží energetickou náročnost pracoviště. Za zcela zásadní akci považujeme projektovou přípravu a zahájení realizace objektu OKBH, který je klíčový pro další existenci tohoto pracoviště z hlediska splnění nových požadavků stanovených zákonem.

Pro následující období budeme pokračovat v rozvíjení zavedených systémů řízení kvality a zdokonalování systémů řízení v zájmu zlepšování úrovně a kvality poskytované péče. Vzhledem ke skutečnosti, že máme uzavřené smluvní vztahy se všemi zdravotními pojišťovnami do roku 2017, nepředpokládáme pro toto období žádné strukturální ani kapacitní změny. Komplexní výsledky a ekonomická kondice společnosti potvrzuje náš názor, že struktura oddělení nemocnice, kapacita oddělení a struktura výkonů odpovídá a splňuje požadavky historicky vzniklé spádové oblasti. Toto stanovisko respektuje koncepci zdravotnictví Královéhradeckého kraje.

## **Přílohy výroční zprávy**

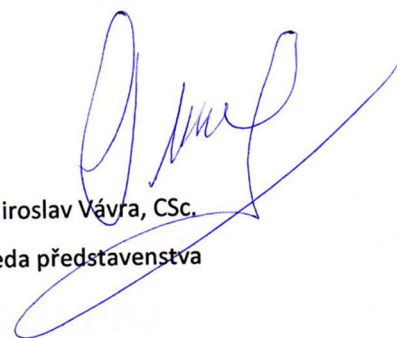
- účetní závěrka včetně zprávy auditora
- zpráva o vztazích



**Nemocnice  
Dvůr Králové nad Labem**

## **Prohlášení**

Od data 31. 12. 2014, ke kterému je vypracována roční účetní závěrka do 15. 6. 2015, kdy je vyhotovena Výroční zpráva a následně, nedošlo k žádným závažným skutečnostem, které by výrazně ovlivnily hospodaření akciové společnosti Městská nemocnice Dvůr Králové n. L.



Ing. Miroslav Vávra, CSc.  
předseda představenstva



## *Zpráva nezávislého auditora*

*Ověřovaná účetní jednotka:* *Městská nemocnice, a. s.*  
*Sídlo:* *Vrchlického 1504, Dvůr Králové n. L.*  
*IČO:* *25262238*

*Hlavní předmět činnosti:* *poskytování zdravotní péče*

*Příjemce zprávy:* *akcionář společnosti*  
*představenstvo společnosti*

*Předmět ověření:* *účetní závěrka za období 1. 1. - 31. 12. 2014*

*Auditorská společnost:* *Auditea, s.r.o., č. licence 106*

*Odpovědný auditor:* *Ing. Miloslava Záhorová*  
*č. dekretu 1159*



*Za sestavení účetní závěrky v souladu s platnými předpisy, za vedení účetnictví, jeho úplnost a správnost odpovídá statutární orgán účetní jednotky.*

*Povinností auditora je na základě provedeného auditu vyjádřit názor na účetní závěrku. Auditor ověřuje informace, prokazující údaje uvedené v účetní závěrce, výběrovým způsobem a při respektování zásady významnosti vykazovaných skutečností. Přitom se řídí zákonem o auditorech, Mezinárodními auditorскими standardy a souvisejícími aplikačními doložkami Komory auditorů České republiky. Tyto standardy vyžadují provedení auditu s cílem získat přiměřenou míru jistoty, že účetní závěrka neobsahuje významné nesprávnosti.*

*Ověřili jsme přiloženou účetní závěrku společnosti Městská nemocnice, a. s. Audit byl proveden v souladu se zákonem o auditorech Mezinárodními auditorскими standardy a souvisejícími aplikačními doložkami Komory auditorů České republiky. Audit zahrnuje výběrovým způsobem provedené ověření úplnosti a průkaznosti částek a informací, uvedených v účetní závěrce. Audit též zahrnuje posouzení použitých účetních metod a významných odhadů provedených vedením a dále zhodnocení vypovídací schopnosti účetní závěrky.*

*J sme přesvědčeni, že provedený audit dává přiměřený základ pro vyslovení výroku.*

**Výrok auditora (výrok bez výhrad):**

***Podle našeho názoru účetní závěrka společnosti Městská nemocnice, a. s. k 31. 12. 2014 podává ve všech významných ohledech věrný a poctivý obraz aktiv, pasiv a finanční situace společnosti k 31. 12. 2014 a nákladů, výnosů a výsledku hospodaření za rok 2014 v souladu s účetními předpisy platnými v České republice.***

*Ověřili jsme rovněž soulad informací o auditované společnosti za uplynulé období, uvedených ve výroční zprávě, s ověřovanou účetní závěrkou. Podle našeho názoru jsou tyto informace ve všech významných ohledech v souladu s touto účetní závěrkou.*

*Prověřili jsme rovněž věcnou správnost údajů uvedených ve zprávě o vztazích mezi propojenými osobami společnosti. Za sestavení této zprávy je zodpovědný statutární orgán společnosti. Naším úkolem je vydat na základě provedené prověrky stanovisko k této zprávě o vztazích.*

*Prověrku zprávy o vztazích jsme provedli v souladu s Mezinárodním standardem pro prověrky. Tento standard vyžaduje, abychom plánovali a provedli prověrku s cílem získat střední míru jistoty, že zpráva o vztazích neobsahuje významné nesprávnosti. Prověrka je omezena především na dotazování pracovníků společnosti a na analytické postupy a výběrovým způsobem provedené prověření věcné správnosti údajů. Proto prověrka poskytuje nižší stupeň jistoty než audit.*

*Na základě prověrky jsme nezjistili žádné významné věcné nesprávnosti údajů uvedených ve zprávě o vztazích mezi propojenými osobami společnosti Městská nemocnice, a.s. k 31. 12. 2014.*

*Ve Dvoře Králové n. L. 15. června 2015*

Auditea, s.r.o.  
Prasek 8, Nový Bydžov  
č. licence 106



Ing. Miloslava Záhorová  
č. dekretu 1159  
odpovědný auditor

**VÝKAZ ZISKU A ZTRÁTY**  
**druhové členění**  
**v plném rozsahu**  
**za období od 1.1.2014 do 31.12.2014**  
(v celých tisících Kč)

Název a sídlo úč. jednotky

Městská nemocnice a.s.  
Vrchlického 1504  
544 01 Dvůr Králové

IČ
25262238

Označ <i>a</i>	TEXT <i>b</i>	Číslo řádku <i>c</i>	Skutečnost v účetním období	
			sledovaném <i>1</i>	minulém <i>2</i>
I.	Tržby za prodej zboží	01		
A.	Náklady vynaložené na prodané zboží	02		
+	Obchodní marže	03		
II.	Výkony	04	129 246	115 959
II.1.	Tržby za prodej vlastních výrobků a služeb	05	129 246	115 959
II.2.	Změna stavu zásob vlastní činnosti	06		
II.3.	Aktivace	07		
B.	Výkonová spotřeba	08	48 113	46 485
B.1.	Spotřeba materiálu a energie	09	28 505	27 370
B.2.	Služby	10	19 608	19 115
+	Přidaná hodnota	11	81 133	69 474
C.	Osobní náklady	12	85 430	81 990
C.1.	Mzdové náklady	13	62 336	60 662
C.2.	Odměny členům orgánů obchodní korporace	14	892	188
C.3.	Náklady na sociální zabezpečení a zdravotní pojištění	15	21 027	20 149
C.4.	Sociální náklady	16	1 176	991
D.	Daně a poplatky	17	58	38
E.	Odpisy dlouhodobého nehmotného a hmotného majetku	18	1 414	1 446
III.	Tržby z prodeje dlouhodobého majetku a materiálu	19	36	23
III.1.	Tržby z prodeje dlouhodobého majetku	20	16	
III.2.	Tržby z prodeje materiálu	21	20	23
F.	Zůstatková cena prodaného dlouhodobého majetku a materiálu	22	1	2
F.1.	Zůstatková cena prodaného dlouhodobého majetku	23		
F.2.	Prodaný materiál	24	1	2
G.	Změna stavu rezerv a opr. pol. v provozní obl. a komplex. nákl. příšt. období	25	-200	138
IV.	Ostatní provozní výnosy	26	13 053	19 379
H.	Ostatní provozní náklady	27	3 593	3 392
V.	Převod provozních výnosů	28		
I.	Převod provozních nákladů	29		
*	<b>Provozní výsledek hospodaření</b>	30	<b>3 926</b>	<b>1 869</b>





Označ <i>a</i>	T E X T <i>b</i>	Číslo řádku <i>c</i>	Skutečnost v účetním období	
			sledovaném <i>1</i>	minulém <i>2</i>
VI.	Tržby z prodeje cenných papírů a podílů	31		
J.	Prodané cenné papíry a podíly	32		
VII.	Výnosy z dlouhodobého finančního majetku	33		
VII.1.	Výnosy z podílů v ovládaných a řízených os. a v úč. jedn. pod podst. vlivem	34		
VII.2.	Výnosy z ostatních dlouhodobých cenných papírů a podílů	35		
VII.3.	Výnosy z ostatního dlouhodobého finančního majetku	36		
VIII.	Výnosy z krátkodobého finančního majetku	37		
K.	Náklady z finančního majetku	38		
IX.	Výnosy z přecenění cenných papírů a derivátů	39		
L.	Náklady z přecenění cenných papírů a derivátů	40		
M.	Změna stavu rezerv a opravných položek ve finanční oblasti	41		
X.	Výnosové úroky	42	85	90
N.	Nákladové úroky	43		
XI.	Ostatní finanční výnosy	44		
O.	Ostatní finanční náklady	45	31	39
XII.	Převod finančních výnosů	46		
P.	Převod finančních nákladů	47		
*	<b>Finanční výsledek hospodaření</b>	48	<b>55</b>	<b>50</b>
Q.	Daň z příjmů za běžnou činnost	49	619	-267
Q.1.	- splatná	50	490	
Q.2.	- odložená	51	128	-267
**	<b>Výsledek hospodaření za běžnou činnost</b>	52	<b>3 362</b>	<b>2 186</b>
XIII.	Mimořádné výnosy	53		
R.	Mimořádné náklady	54		
S.	Daň z příjmů z mimořádné činnosti	55		
S.1.	- splatná	56		
S.2.	- odložená	57		
*	<b>Mimořádný výsledek hospodaření</b>	58		
T.	Převod podílu na výsledku hospodaření společníkům (+/-)	59		
***	<b>Výsledek hospodaření za účetní období</b>	60	<b>3 362</b>	<b>2 186</b>
****	<b>Výsledek hospodaření před zdaněním</b>	61	<b>3 980</b>	<b>1 919</b>
	Kontrolní číslo	999	640 740	590 589

Sestaveno dne:

15.6.2015

Podpisový záznam statutárního orgánu účetní jednotky  
nebo podpisový záznam fyzické osoby, která je účetní jednotkou

Právní forma účetní jednotky

Předmět podnikání





**ROZVAHA**  
v plném rozsahu  
k 31.12.2014  
(v celých tisících Kč)

Název a sídlo úč. jednotky

Městská nemocnice a.s.  
Vrchlického 1504  
544 01 Dvůr Králové

IČ
25262238

Označ. <i>a</i>	A K T I V A <i>b</i>	řád. <i>c</i>	Běžné období			Minulé období <i>d</i>
			Brutto <i>1</i>	Korekce <i>2</i>	Netto <i>3</i>	
	<b>AKTIVA CELKEM</b>	001	95 271	-33 492	61 779	52 282
A.	Pohledávky za upsaný vlastní kapitál	002				
B.	<b>Dlouhodobý majetek</b>	003	50 269	-33 402	16 867	16 794
B.I.	<b>Dlouhodobý nehmotný majetek</b>	004	1 273	-1 202	71	115
B.I.1.	Zřizovací výdaje	005				
B.I.2.	Nehmotné výsledky výzkumu a vývoje	006				
B.I.3.	Software	007	1 273	-1 202	71	115
B.I.4.	Ocenitelná práva	008				
B.I.5.	Goodwill	009				
B.I.6.	Jiný dlouhodobý nehmotný majetek	010				
B.I.7.	Nedokončený dlouhodobý nehmotný majetek	011				
B.I.8.	Poskytnuté zálohy na dlouhodobý nehmotný majetek	012				
B.II.	<b>Dlouhodobý hmotný majetek</b>	013	48 996	-32 200	16 797	16 679
B.II.1.	Pozemky	014	80		80	80
B.II.2.	Stavby	015	10 043	-2 109	7 934	7 963
B.II.3.	Samost. hmotné movité věci a soub.hm. mov. věci	016	36 399	-30 090	6 309	5 689
B.II.4.	Pěstitelské celky trvalých porostů	017				
B.II.5.	Dospělá zvířata a jejich skupiny	018				
B.II.6.	Jiný dlouhodobý hmotný majetek	019				
B.II.7.	Nedokončený dlouhodobý hmotný majetek	020	1 204		1 204	1 684
B.II.8.	Poskytnuté zálohy na dlouhodobý hmotný majetek	021	1 270		1 270	1 263
B.II.9.	Oceňovací rozdíl k nabytému majetku	022				
B.III.	<b>Dlouhodobý finanční majetek</b>	023				
B.III.1.	Podíly - ovládaná osoba	024				
B.III.2.	Podíly v účetních jednotkách pod podst. vlivem	025				
B.III.3.	Ostatní dlouhodobé cenné papíry a podíly	026				
B.III.4.	Zápůjčky a úvěry-ovládaná nebo ovládající osoba, p	027				
B.III.5.	Jiný dlouhodobý finanční majetek	028				
B.III.6.	Požizovaný dlouhodobý finanční majetek	029				
B.III.7.	Poskytnuté zálohy na dlouhodobý finanční majetek	030				





Označ. <i>a</i>	A K T I V A <i>b</i>	řád. <i>c</i>	Běžné období			Minulé období <i>4</i>
			Brutto <i>1</i>	Korekce <i>2</i>	Netto <i>3</i>	
<b>C.</b>	<b>Oběžná aktiva</b>	031	44 436	-91	44 345	34 184
<b>C.I.</b>	<b>Zásoby</b>	032	1 222		1 222	1 217
C.I.1.	Materiál	033	1 222		1 222	1 217
C.I.2.	Nedokončená výroba a polotovary	034				
C.I.3.	Výrobky	035				
C.I.4.	Mladá a ostatní zvířata a jejich skupiny	036				
C.I.5.	Zboží	037				
C.I.6.	Poskytnuté zálohy na zásoby	038				
<b>C.II.</b>	<b>Dlouhodobé pohledávky</b>	039				
C.II.1.	Pohledávky z obchodních vztahů	040				
C.II.2.	Pohledávky - ovládaná nebo ovládající osoba	041				
C.II.3.	Pohledávky - podstatný vliv	042				
C.II.4.	Pohledávky za společníky	043				
C.II.5.	Dlouhodobé poskytnuté zálohy	044				
C.II.6.	Dohadné účty aktivní	045				
C.II.7.	Jiné pohledávky	046				
C.II.8.	Odložená daňová pohledávka	047				
<b>C.III.</b>	<b>Krátkodobé pohledávky</b>	048	18 211	-91	18 120	11 469
C.III.1.	Pohledávky z obchodních vztahů	049	12 124	-91	12 034	10 953
C.III.2.	Pohledávky - ovládaná nebo ovládající osoba	050				
C.III.3.	Pohledávky - podstatný vliv	051				
C.III.4.	Pohledávky za společníky	052				
C.III.5.	Sociální zabezpečení a zdravotní pojištění	053				
C.III.6.	Stát - daňové pohledávky	054				1
C.III.7.	Krátkodobé poskytnuté zálohy	055	165		165	246
C.III.8.	Dohadné účty aktivní	056	5 933		5 933	286
C.III.9.	Jiné pohledávky	057	-11		-11	-18
<b>C.IV.</b>	<b>Krátkodobý finanční majetek</b>	058	25 003		25 003	21 498
C.IV.1.	Peníze	059	91		91	118
C.IV.2.	Účty v bankách	060	24 912		24 912	21 380
C.IV.3.	Krátkodobé cenné papíry a podíly	061				
C.IV.4.	Požizovaný krátkodobý finanční majetek	062				
<b>DI.</b>	<b>Časové rozlišení</b>	063	566		566	1 303
DI.1.	Náklady příštích období	064	560		560	1 029
DI.2.	Komplexní náklady příštích období	065				
DI.3.	Příjmy příštích období	066	6		6	274
	Kontrolní číslo	998	380 519	-133 970	246 550	207 824

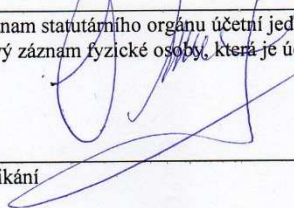


Označ. a	PASIVA b	řád. c	Běžné období 5	Minulé období 6
	<b>PASIVA CELKEM</b>	067	61 779	52 282
<b>A.</b>	<b>Vlastní kapitál</b>	068	39 613	36 201
<b>A.I.</b>	<b>Základní kapitál</b>	069	25 135	25 135
A.I.1.	Základní kapitál	070	25 135	25 135
A.I.2.	Vlastní akcie a vlastní obchodní podíly	071		
A.I.3.	Změny základního kapitálu	072		
<b>A.II.</b>	<b>Kapitálové fondy</b>	073	13 952	13 903
A.II.1.	Ážio	074		
A.II.2.	Ostatní kapitálové fondy	075	13 952	13 903
A.II.3.	Oceňovací rozdíly z přecenění majetku a závazků	076		
A.II.4.	Oceňovací rozdíly z přecenění při přeměnách obchodních korporací	077		
A.II.5.	Rozdíly z přeměn obchodních korporací	078		
A.II.6.	Rozdíly z ocenění při přeměnách obchodních korporací	079		
<b>A.III.</b>	<b>Fondy ze zisku</b>	080	670	485
A.III.1.	Rezervní fond	081	545	435
A.III.2.	Statutární a ostatní fondy	082	125	50
<b>A.IV.</b>	<b>Výsledek hospodaření minulých let</b>	083	-3 506	-5 507
A.IV.1.	Nerozdělený zisk minulých let	084		
A.IV.2.	Neuhrazená ztráta minulých let	085	-3 506	-5 507
A.IV.3.	Jiný výsledek hospodaření minulých let	086		
<b>A.V.1.</b>	<b>Výsledek hospodaření běžného účetního období +/-</b>	087	3 362	2 186
<b>A.V.2.</b>	<b>Rozhodnuto o zálohách na výplatu podílu na zisku +/-</b>	088		
<b>B.</b>	<b>Cizí zdroje</b>	089	21 149	15 047
<b>B.I.</b>	<b>Rezervy</b>	090		
B.I.1.	Rezervy podle zvláštních právních předpisů	091		
B.I.2.	Rezerva na důchody a podobné závazky	092		
B.I.3.	Rezerva na daň z příjmů	093		
B.I.4.	Ostatní rezervy	094		
<b>B.II.</b>	<b>Dlouhodobé závazky</b>	095	3 721	593
B.II.1.	Závazky z obchodních vztahů	096		
B.II.2.	Závazky - ovládaná a ovládající osoba	097	3 000	
B.II.3.	Závazky - podstatný vliv	098		
B.II.4.	Závazky ke společníkům	099		
B.II.5.	Dlouhodobé přijaté zálohy	100		
B.II.6.	Vydané dluhopisy	101		



Označ. a	P A S I V A b	řád. c	Běžné období 5	Minulé období 6
B.II.7.	Dlouhodobé směnky k úhradě	102		
B.II.8.	Dohadné účty pasivní	103		
B.II.9.	Jiné závazky	104		
B.II.10.	Odložený daňový závazek	105	721	593
<b>B.III.</b>	<b>Krátkodobé závazky</b>	106	<b>17 428</b>	<b>14 454</b>
B.III.1.	Závazky z obchodních vztahů	107	4 154	3 945
B.III.2.	Závazky - ovládaná nebo ovládající osoba	108		
B.III.3.	Závazky - podstatný vliv	109		
B.III.4.	Závazky ke společníkům	110		
B.III.5.	Závazky k zaměstnancům	111	4 168	3 971
B.III.6.	Závazky ze soc. zabezpečení a zdravotního pojištění	112	2 416	2 272
B.III.7.	Stát - daňové závazky a dotace	113	1 242	640
B.III.8.	Krátkodobé přijaté zálohy	114	4 126	108
B.III.9.	Vydané dluhopisy	115		
B.III.10.	Dohadné účty pasivní	116	993	3 288
B.III.11.	Jiné závazky	117	329	229
<b>B.IV.</b>	<b>Bankovní úvěry a výpomoci</b>	118		
B.IV.1.	Bankovní úvěry dlouhodobé	119		
B.IV.2.	Krátkodobé bankovní úvěry	120		
B.IV.3.	Krátkodobé finanční výpomoci	121		
<b>C.I.</b>	<b>Časové rozlišení</b>	122	<b>1 017</b>	<b>1 033</b>
C.I.1.	Výdaje příštích období	123	1 016	1 033
C.I.2.	Výnosy příštích období	124	1	
	Kontrolní číslo	999	242 737	205 908



Sestaveno dne: <b>15.6.2015</b>	Podpisový záznam statutárního orgánu účetní jednotky nebo podpisový záznam fyzické osoby, která je účetní jednotkou 
Právní forma účetní jednotky	Předmět podnikání



# Příloha účetní závěrky k 31. 12. 2014

---

**Městská nemocnice, a. s.**  
**Vrchlického 1504,**  
**544 01 Dvůr Králové nad Labem**

**IČO 252 62 238**

Zpracovala: N. Čeňková

Ve Dvoře Králové nad Labem, 15. 6. 2015



**Městská nemocnice, a.s.**  
**Vrchlického 1504**  
**544 01 Dvůr Králové nad Labem**  
**IČO 252 62 238**

**Příloha k účetní závěrce k 31. 12. 2014**

**1. Městská nemocnice, a.s. byla zapsána do obchodního rejstříku vedeného u Krajského soudu v Hradci Králové v oddílu B, vložce číslo 1584 dne 1. ledna 1997.**

**2. Předmět podnikání**

**Poskytování zdravotních služeb** podle zákona č. 372/2011 Sb., o zdravotních službách, ve znění pozdějších předpisů, hostinská činnost, silniční motorová doprava – nákladní provozovaná vozidly nebo jízdními soupravami o největší povolené hmotnosti nepřesahující 3,5 tuny, jsou-li určeny k přepravě zvířat nebo věcí, výroba, obchod a služby neuvedené v přílohách 1 až 3 živnostenského zákona.

**3. Změny a dodatky provedené v zápisu do obchodního rejstříku – představenstvo a dozorčí rada**

Dnem 30. 6. 2014 zanikla funkce místopředsedy představenstva Ing. Miroslavu Vávrovi, CSc., od 1. 7. 2014 je předsedou představenstva. Dne 30. 6. 2014 zanikla funkce předsedkyně představenstva Bc. Janě Holanové, od 1. 7. 2014 je místopředsedkyní představenstva. Dnem 30. 6. 2014 zanikla funkce člena představenstva PharmDr. Janě Třešňákové, Vladimíru Hrádkovi a Mgr. Editě Vaňkové. Dne 22. 7. 2014 vznikla funkce člena představenstva Zdravotnickému holdingu Královéhradeckého kraje, a.s., IČ 259 97 556 – zmocněnec Mgr. Karel Baše.

Dne 2. 9. 2014 zanikla funkce předsedy dozorčí rady Ing. Josefu Weymanovi a členství v dozorčí radě MUDr. Jiřímu Štětinovi a zároveň vzniklo členství v dozorčí radě RSDr. Ing. Otakaru Rumlovi a Josefu Dvořákovi.

#### **4. Představenstvo, dozorčí rada k 31. 12. 2014**

##### **Složení představenstva**

Předseda představenstva	Ing. Miroslav Vávra, CSc.
Místopředseda představenstva	Bc. Jana Holanová
Člen představenstva	Zdravotnický holding Královéhradeckého kraje a.s, zmocněnec Mgr. Karel Baše

##### **Složení dozorčí rady**

Předseda dozorčí rady	Jiří Gangur
Členové dozorčí rady	Ing. Jan Semerák Naděžda Bergmanová Mgr. Dušan Kubica RSDr. Ing. Otakar Ruml Josef Dvořák

#### **5. Základní kapitál, akcionář**

Základní kapitál ve výši 25 135 000,- Kč je rozvržen na 50 kusů akcií na jméno v listinné podobě ve jmenovité hodnotě 500 000,- Kč, 2 ks na jméno v listinné podobě ve jmenovité hodnotě 50 000,- Kč a 7 ks akcií na jméno v listinné podobě ve jmenovité hodnotě 5 000,- Kč. Bylo splaceno 100 % základního kapitálu.

Jediným akcionářem je Zdravotnický holding Královéhradeckého kraje a. s., identifikační číslo 259 97 556.

Městská nemocnice, a. s. nemá uzavřenu žádnou smlouvu o převodech zisku.

#### **6. Účetní jednotky, v nichž má společnost podstatný nebo rozhodující vliv**

Městská nemocnice, a. s. nemá v žádné účetní jednotce podstatný nebo rozhodující vliv.

#### **7. Činnost**

Městská nemocnice, a. s. poskytuje zdravotní péči od 1. 1. 1997, kdy nabylo platnosti rozhodnutí o registraci nestátního zdravotnického zařízení.

#### **8. Popis organizační struktury Městské nemocnice, a. s.**

Představenstvo Městské nemocnice, a. s. pověřilo předsedu představenstva řízením běžných činností společnosti, jsou mu přímo podřízeni:

- zástupce pro léčebnou a preventivní péči,

- hlavní sestra,
- správce nemocnice
- vedoucí ekonomického úseku,
- oddělení PaM,
- vedoucí IT,
- primáři jednotlivých oddělení,
- představitel managementu PVJE

#### 9. Průměrný přepočtený počet zaměstnanců, výše osobních nákladů, správní náklady

Rok	2013	2014
Průměrný přepočtený počet zaměstnanců	193,0	194,0
- z toho řídicí orgány*	2,0	2,0

\* ředitel, hlavní sestra

Rok	2013	2014
Výše osobních nákladů na zaměstnance v tis. Kč	81 990**	85 430**
- z toho řídicí orgány v tis. Kč*	188**	1 169***

\* ředitel, hlavní sestra, dozorčí rada

\*\* v roce 2013 byly vyplaceny manažerské odměny za rok 2012

\*\*\* v roce 2014 byly vyplaceny manažerské odměny za rok 2013

Náklady na odměny členům představenstva a dozorčí rady za období 1. 1. 2014 až 31. 12. 2014 podle smluv o výkonu člena představenstva a smluv o výkonu člena dozorčí rady byly vyplaceny ve výši 892 tis. Kč (bez zákonného pojištění).

Městská nemocnice, a. s. nemá žádné penzijní závazky k bývalým členům statutárních a dozorčích orgánů.

Správní náklady v tis. Kč

Rok	2013	2014
Osobní náklady	6 252	6 910
Ostatní správní náklady	2 150	2 045
<b>Celkem</b>	<b>8 402</b>	<b>8 955</b>

#### **10. Půjčky, úvěry, ostatní plnění členům statutárních, řídicích a dozorčích orgánů**

Městská nemocnice, a. s. neposkytla v roce 2014 žádný úvěr, půjčku, zajištění a ostatní plnění jak v peněžní, tak v nepeněžní formě osobám, které jsou statutárním orgánem, členy statutárních nebo dozorčích orgánů včetně bývalých osob a členů těchto orgánů.

Společnost poskytla v roce 2014 členům řídicích orgánů příspěvek na penzijní připojištění ve výši 7 200 Kč.

#### **11. Informace o aplikaci obecných účetních zásad, o použitých účetních metodách, způsobech oceňování a odpisování**

Městská nemocnice, a. s. účtovala v souladu se zákonem č. 563/1991 Sb., o účetnictví, vyhláškou č. 500/2002 Sb., kterou se provádějí některá ustanovení zákona č. 563/1991 Sb., o účetnictví, ve znění pozdějších předpisů, pro účetní jednotky, které jsou podnikateli účtujícími v soustavě podvojného účetnictví v platném znění a Českými účetními standardy.

##### **Dlouhodobý majetek**

Dlouhodobý hmotný a dlouhodobý nehmotný majetek je oceňován pořizovací cenou, reprodukční pořizovací cenou a případně vlastními náklady.

V období od 1. 1. 2014 do 31. 12. 2014 účtovala Městská nemocnice, a. s. na položce dlouhodobý nehmotný majetek o majetku s dobou použitelnosti delší než jeden rok a v ocenění vyšším než 60 000 Kč.

Samostatné movité věci a soubory movitých věcí se samostatným technicko-ekonomickým určením s dobou použitelnosti delší než jeden rok a v ocenění vyšším než 40 000 Kč byly zařazeny jako dlouhodobý hmotný majetek.

Roční odpisová sazba u účetních odpisů vychází z doby skutečné použitelnosti a doby životnosti dlouhodobého hmotného a dlouhodobého nehmotného majetku. Odpisy se účtují měsíčně podle odpisového plánu.

Městská nemocnice, a. s. provádí rovnoměrné odpisování. Roční odpisové sazby podle skupin majetku jsou následující:

Položka majetku	Odpisová sazba v % z pořizovací ceny
Software	33,33
Budovy, stavby	1,25
Energetické stroje	5
Pracovní stroje	10
Přístroje a zařízení	10
Dopravní prostředky	10
Inventář	10

### **Daňové odpisy dlouhodobého majetku**

Pro účely výpočtu daňových odpisů byla použita metoda rovnoměrného odpisování hmotného majetku podle § 31 zákona o daních z příjmů.

Dlouhodobý nehmotný majetek se daňově odpisuje podle § 32a zákona o daních z příjmů.

Městská nemocnice, a. s. od 1. 1. 2008 daňově neodpisuje hmotný majetek v souladu s §27 písm. ch) zákona o daních z příjmů, který nabyla darováním a který byl v době nabytí od daně darovací osvobozen.

### **Drobný hmotný a nehmotný majetek**

Drobným nehmotným majetkem jsou zřizovací výdaje, nehmotné výsledky výzkumu a vývoje, software, ocenitelná práva s dobou použitelnosti, která je delší než jeden rok a v ocenění do 60 000 Kč včetně. Náklady na pořízení tohoto majetku Městská nemocnice, a. s. vykazuje v nákladech na služby s podrozvahovým zaevidováním majetku.

Samostatné movité věci a soubory movitých věcí se samostatným technicko-ekonomickým určením s dobou použitelnosti delší než jeden rok v ocenění do 40 000 Kč včetně jsou drobným hmotným majetkem a Městská nemocnice, a. s. o něm účtuje jako o zásobách s podrozvahovým zaevidováním majetku.

### **Zásoby**

Viz dále bod 12. Doplnující informace k Rozvaze.

## Ostatní

Při transakcích v běžném účetním období nebyla použita cizí měna. Majetek a závazky v cizí měně společnost k datu účetní závěrky nevlastnila.

Každá z položek rozvahy, výkazu zisku a ztráty a položek z přehledu o změnách vlastního kapitálu obsahuje informaci o výši této položky za účetní období roku 2014 a 2013.

K 31. 12. 2014 společnost nevlastnila majetek, který by se podle českých účetních předpisů oceňoval reálnou hodnotou.

Mimo dohadných položek na vyúčtování poskytnuté zdravotní péče nebyly při sestavování účetní závěrky použity žádné významné odhady.

K 31. 12. 2014 byly tvořeny opravné položky k pohledávkám po splatnosti na základě individuálního posouzení rizika jejich nesplacení. Opravné položky k pohledávkám jsou tvořeny v souladu se zákonem o rezervách č.593/1992 Sb. ve znění pozdějších předpisů.

K 31. 12. 2014 nebyla tvořena rezerva na opravy hmotného majetku.

Městská nemocnice, a. s. vede vnitropodnikové účetnictví na účtech třídy 8 a 9.

U nevýznamných položek nejsou náklady a výnosy časově rozlišeny, jsou ponechány v nákladech a výnosech běžného období.

## 12. Doplnující informace k Rozvaze

### Dlouhodobý hmotný a nehmotný majetek (v tis. Kč)

Účet*	013*	021*	02205*	0223*	02240*	02250*	02260*	02270*	031*
Celková cena k 1. 1. 2014	1 273	9 948	4 173	60	3 047	27 394	439	41	80
Přírůstky	0	95	0	0	0	1 408	458	0	0
Úbytky	0	0	315	0	0	153	153	0	0
Celková cena k 31. 12. 2014	1 273	10 043	3 858	60	3 047	28 649	744	41	80
Oprávký k 1. 1. 2014	1 157	1 986	4 173	18	906	23 923	439	5	0
Oprávký k 31. 12. 2014	1 202	2 109	3 858	21	1 195	24 658	349	9	0
Zůstatková cena k 1. 1. 2014	116	7 962	0	42	2 141	3 471	0	36	80
Zůstatková cena k 31. 12. 2014	71	7 934	0	39	1 852	3 991	395	32	80

\* 013 software

021 budovy, stavby

022 05 soubory movitého majetku

- 022 3x energetické stroje
- 022 40 pracovní stroje
- 022 50 přístroje a zařízení
- 022 60 dopravní prostředky
- 022 70 inventář
- 031 00 pozemky

### **Přírůstek na účtu 021 – Budovy a stavby**

Technické zhodnocení ve výši 95 tis. Kč se týká vlastních zdrojů, které byly použity na rekonstrukci hlavní budovy (pracoviště centrální sterilizace) se souhlasem vlastníka – Královéhradeckého kraje.

**Přírůstek na účtu 022 – energetické stroje, přístroje a zařízení, dopravní prostředky (celkem 1 866 tis. Kč)**

Název	Hodnota v tis. Kč
Laparoskopická sestava	606,3
Rozmrazovač plazmy	82,5
Sterilizátor parní	573,7
Úpravna vody	145,2
Užitkový automobil	205,8
Automobil Škoda Octavia	226,0
Povýšení hodnoty sekačky	26,5
<b>Celkem</b>	<b>1 866,0</b>

### **Úbytky**

V roce 2014 byly úbytky na majetku pouze na účtu 0220500 – drobný hmotný majetek a to ve výši 315 tis. Kč, dále 0225000 – přístroje a zařízení celkem za 153 tis. Kč a 0226000 – dopravní prostředky 153 tis. Kč.

Název	Hodnota v tis. Kč
Vyřazení užitkový automobil	-153,0
Sterilizátor	-153,0
Analyzátor Pentra – pořízeno z dotace	0
Vyřazení drobného hmotného majetku	-315,0
<b>Celkem</b>	<b>-621,0</b>

Městská nemocnice, a. s. měla k 31. 12. 2014 nedokončený dlouhodobý hmotný majetek v objemu 1 204 tis. Kč, jde zejména o náklady na zpracování projektové dokumentace pro plánované rekonstrukce a výstavbu (přístavba traktu pro laboratoře, sály, zateplení budovy následné péče, půdní vestavba). Dále evidujeme na majetkovém účtu – Poskytnuté zálohy na dlouhodobý hmotný majetek – splátky dle kupních smluv za dva služební byty ve výši 1 270 tis. Kč.

V roce 2014 byly náklady na nakoupený drobný hmotný (v ceně do 40 tis. Kč) 2 799 tis. Kč a nehmotný majetek (v ceně do 60 tis. Kč) ve výši 18 tis. Kč. Kromě těchto nákladů byly náklady na časové rozlišení z darovaného majetku Královéhradeckým krajem ve výši 453 tis. Kč.

Městská nemocnice, a. s. eviduje v operativní evidenci drobný nehmotný majetek v ocenění do 60 tis. Kč ve výši 120 tis. Kč (v pořizovacích cenách) a drobný hmotný majetek v ocenění do 40 tis. Kč ve výši 19 102 tis. Kč (v pořizovacích cenách).

### **Zásoby**

Zásoby materiálu byly účtovány způsobem A. Zásoby léků a speciálního zdravotnického materiálu jsou účtovány způsobem B. K 31. 12. 2014 byla na jednotlivých odděleních provedena fyzická inventura léků a materiálu, na základě výsledků inventury je upravena konečná spotřeba léků a speciálního zdravotního materiálu.

Nakoupené zásoby se oceňují pořizovacími cenami. K 31. 12. 2014 měla Městská nemocnice, a. s. zásoby ve výši 1 222 tis. Kč (rok 2013: 1 217 tis. Kč). Nastavený zásobovací systém nám umožňuje udržení optimálního (nízkého) stavu zásob.

### **Krátkodobé pohledávky**

Městská nemocnice, a. s. měla k 31. 12. 2014 celkem krátkodobé pohledávky (bez korekce o opravné položky) ve výši 12 124 tis. Kč (rok 2013: 11 244 tis. Kč).



### Rozdělení pohledávek z obchodních vztahů podle splatnosti v tis. Kč (12 034 tis. Kč)

Účet 311 – Pohledávky za odběrateli (zdravotní pojišťovny, regulační poplatky apod.)

<i>Rok</i>	<b>2013</b>	<b>2014</b>
Ve splatnosti	10 840	12 058
Po splatnosti do 180 dní	44	16
Po splatnosti 181 – 365 dní	139	5
Po splatnosti více než 1 rok	221	39
Po splatnosti více než 2 roky	0	6
<b>Celkem</b>	<b>11 244</b>	<b>12 124</b>

V roce 2014 jsme odepsali pohledávky z let 2008 – 2012 za neuhrazené regulační poplatky ve výši 168 970 Kč. Převedeny byly na podrozvahový účet 798 800 k dalšímu sledování. K 31. 12. 2014 neviduje společnost žádnou pohledávku z titulu vystavených faktur za pokuty a penále.

Přehled o vytvořených opravných položkách k pohledávkám v tis. Kč k 31. 12. 2014

<b>Název</b>	<b>Účetní opr.pol.</b>	<b>Daňové opr.pol.</b>	<b>Opr.pol.celkem</b>
Pohledávky za pacienty (účet 3117x, 3151x,3113x3153x)	38	53	91

### Krátkodobé poskytnuté zálohy

Městská nemocnice, a. s. poskytla k 31. 12. 2014 svým dodavatelům zálohy ve výši 165 tis. Kč (rok 2013: 246 tis. Kč), jedná se zejména o stálou zálohu na odběr pohonných hmot a energie ve služebních bytech.

### Dohadné účty aktivní

Dohadné účty aktivní dosáhly celkem výše 5 934 tis. Kč (rok 2013: 286 tis. Kč), jedná se zejména o předpokládaný doplatek od VZP, VOZP, ČPZP, OZP, ZP škoda za poskytnutou péči jejich pojištěncům v roce 2014 (včetně kompenzace regulačních poplatků). K datu sestavení účetní závěrky nebylo provedeno vyúčtování se zdravotními pojišťovnami za poskytnuté zdravotní výkony, vyúčtování bude v souladu s vyhláškou č. 428/2013 Sb. a se smluvními ujednáními zpracováno za celý rok 2014 a mělo by být vypočteno zdravotními pojišťovnami do 30. 6. 2014.

### **Jiné pohledávky**

K 31. 12. 2014 dosáhly jiné pohledávky výše -11 tis. Kč (rok 2013: -18 tis. Kč), jedná se o technickou dokumentaci, která bude dle dohody vyfakturována v r. 2015 Královéhradeckému kraji a exekuce vůči zaměstnancům.

### **Pohledávky za spojenými osobami**

Oblastní nemocnice Trutnov a. s.	62 tis. Kč
Královéhradecká lékárna a. s.	112 tis. Kč
CZZ a.s.	8 tis. Kč

### **Dlouhodobé pohledávky**

Pohledávky se zůstatkovou dobou splatnosti delší než 5 let:

Společnost nemá žádné dlouhodobé pohledávky.

### **Krátkodobý finanční majetek**

K 31. 12. 2014 měla Městská nemocnice, a. s. krátkodobý finanční majetek ve výši 25 003 tis. Kč (rok 2013: 21 498 tis. Kč), z toho jsou peníze v hotovosti 91 tis. Kč a peněžní prostředky na účtech 24 912 tis. Kč.

### **Náklady příštích období**

Náklady příštích období dosáhly výše 560 tis. Kč (rok 2013: 1 029 tis. Kč), z toho se částka 415 tis. Kč týká drobného majetku nabytého darem 31. 12. 2010 od Královéhradeckého kraje. Časové rozlišení bylo stanoveno odbornými pracovníky v délce 60 měsíců. Dále je zde pojistné, kontrolní laboratorní stanovení, odběr časopisů apod.

### **Příjmy příštích období**

Příjmy příštích období jsou 6 tis. Kč (rok 2013: 274 tis. Kč).

### **Vlastní kapitál**

Městská nemocnice, a.s. měla k 31. 12. 2014 vlastní kapitál ve výši 39 613 tis. Kč (rok 2013: 36 201 tis. Kč). Z toho činí základní kapitál 25 135 tis. Kč, ostatní kapitálové fondy 13 952 tis. Kč (rok 2013: 13 903 tis. Kč), zákonný rezervní fond 545 tis. Kč (rok 2013: 435 tis. Kč),

ostatní fondy (sociální fond) 125 tis. Kč (rok 2013: 50 tis. Kč), neuhrzená ztráta minulých let 3 506 tis. Kč (rok 2013: 5 507 tis. Kč) a výsledek hospodaření běžného účetního období zisk 3 362 tis. Kč (rok 2013: zisk 2 186 tis. Kč).

Ostatní kapitálové fondy (13 952 tis. Kč, v roce 2013 13 903 tis. Kč) tvoří finanční a věcné dary od právnických a fyzických osob, největší položku tvoří dary:

Dary Královéhradeckého kraje

Movitý majetek – 31. 12. 2010 5 292 tis. Kč

Dary ostatní

ČEZ – finanční dar v r. 2008 200 tis. Kč

Juta Dvůr Králové n. L. – finanční dar v r. 2011 300 tis. Kč

Ostatní významnější dary byly poskytnuty před 1. 1. 2008.

**Zisk za rok 2013 ve výši 2 185 932,64 Kč byl vypořádan:**

**2 000 932,64 Kč na pokrytí ztráty minulých let,**

**110 000 Kč tvorba rezervního fondu,**

**75 000 Kč tvorba sociálního fondu.**

**Rezervy**

V roce 2014 nebyly rezervy tvořeny.

**Dlouhodobé závazky**

**Závazky – ovládaná a ovládající osoba**

Smlouva o zápůjčce uzavřená dne 16. 12. 2014 mezi Zdravotnickým holdingem Královéhradeckého kraje a.s. a Městskou nemocnicí, a.s. na nákup přístrojů ve výši 3 000 tis. Kč, splatnost 60 měsíců, úročení 3 %.

**Odložená daň z příjmů**

Odložený daňový závazek je vypočítán u všech dočasných rozdílů mezi daňovými základy aktiv a pasiv a jejich účetními hodnotami pro účely finančních výkazů k 31. 12. 2014 ve výši

721 tis. Kč (rok 2013: 741 tis. Kč). Dočasné rozdíly vyplývají z rozdílů mezi účetní zůstatkovou cenou odpisovaného majetku a daňovou zůstatkovou cenou odpisovaného majetku pořízeného z vlastních zdrojů nemocnice k 31. 12. 2014.

Odložená daňová pohledávka je vypočtena u všech dočasných rozdílů mezi daňovými základů aktiv a pasiv a jejich účetními hodnotami pro účely finančních výkazů k 31. 12. 2014 ve výši 0 Kč (rok 2013: 149 tis. Kč). Dočasné rozdíly vyplývají z tvorby účetních opravných položek k pohledávkám nad rámec daňových opravných položek.

Po kompenzaci odloženého daňového závazku a odložené daňové pohledávky vyšel odložený daňový závazek ve výši 721 tis. Kč (rok 2013: 593 tis. Kč)

#### Údaje v tis. Kč

Název	Stav k 31. 12. 2013	Stav k 31. 12. 2014
<b>Odložený daňový závazek</b>		
Účetní zůstatková cena dlouhodobého majetku	13 652	14 243
Daňová zůstatková cena dlouhodobého majetku	9 749	10 446
Rozdíl mezi UZC a DZC	- 3 903	-3 797
Výnosové smluvní úroky nezaplacené	0	0
Odložený daňový závazek	741	721
<b>Odložená daňová pohledávka</b>		
Daňová ztráta neuplatněná	132	0
Účetní opr. položky k pohledávkám	17	0
Odložená daňová pohledávka	149	0
Sazba daně	19 %	19 %
<b>Výsledný odložený daňový závazek</b>	<b>593</b>	<b>721</b>

#### Dlouhodobé závazky se zůstatkovou dobou splatnosti delší než 5 let

Společnost nemá žádné závazky s dobou splatnosti delší než 5 let.

#### Krátkodobé závazky – celkem 17 428 tis. Kč (rok 2013: 14 454 tis. Kč)

##### Krátkodobé závazky z obchodních vztahů

Závazky z obchodních vztahů byly k 31. 12. 2014 ve výši 4 154 tis. Kč (rok 2013: 3 945 tis. Kč).

K 31. 12. 2014 byly uhrazeny všechny splatné krátkodobé závazky z obchodních vztahů splatné do 31. 12. 2014.

#### **Krátkodobé závazky z obchodních vztahů vůči spojeným osobám**

Z celkové výše závazků z obchodních vztahů a jiných závazků je částka 2 267 tis. Kč vůči spojeným osobám, z toho:

- Královéhradecká lékárna a.s.	1 034 tis. Kč
- Centrální zdravotnická zadavatelská s. r. o.	564 tis. Kč
- Zdravotnický holding Královéhradeckého kraje a.s.	418 tis. Kč
- Oblastní nemocnice Náchod a. s.	13 tis. Kč
- Oblastní nemocnice Trutnov a. s.	238 tis. Kč

#### **Závazky k zaměstnancům a z povinných odvodů**

Městská nemocnice, a. s. měla k 31. 12. 2014 závazky k zaměstnancům ve výši 4 168 tis. Kč (rok 2013: 3 971 tis. Kč), splatné závazky pojistného na sociální zabezpečení a příspěvku na státní politiku zaměstnanosti a zdravotní pojištění v objemu 2 416 tis. Kč (rok 2013: 2 272 tis. Kč). Jedná se o závazky vyplývající z výplat zaměstnanců za prosinec 2014, které byly uhrazeny v lednu 2015.

Rozpis:

Všeobecná zdravotní pojišťovna	464 tis. Kč
Vojenská zdravotní pojišťovna	43 tis. Kč
Česká průmyslová zdravotní pojišťovna	43 tis. Kč
Oborová zdravotní pojišťovna	48 tis. Kč
Zaměstnanecká ZP Škoda	26 tis. Kč
Zdravotní pojišťovna MV ČR	101 tis. Kč
Zdravotní pojišťovny celkem	725 tis. Kč
Česká správa sociálního zabezpečení	1 691 tis. Kč
<b>Celkem</b>	<b>2 416 tis. Kč</b>

**Stát – daňové závazky a dotace 1 878 tis. Kč (rok 2013: 640 tis. Kč)**

Rozpis:

Daň z příjmů	1 126 tis. Kč
Ostatní přímé daně – ze závislé činnosti	645 tis. Kč
– srážková daň	5 tis. Kč
Daň z přidané hodnoty	102 tis. Kč
<b>Celkem</b>	<b>1 878 tis. Kč</b>

Městská nemocnice, a. s. nemá evidovány žádné daňové nedoplatky u místně příslušného finančního úřadu.

**Krátkodobé přijaté zálohy**

Krátkodobé přijaté zálohy ve výši 4 126 tis. Kč – jedná se zejména o zálohy poskytnuté zdravotními pojišťovnami na kompenzaci regulačních poplatků (dle zákona 109/2014 Sb.), vyúčtování bude provedeno dle vyhlášky k 30. 6. 2015.

**Dohadné účty pasivní**

Dohadné účty pasivní jsou ve výši 993 tis. Kč (rok 2013: 3 288 tis. Kč), jedná se zejména o předpokládané vypořádání přeplatku zálohy na výkony provedené v roce 2014 zejména pro ZP MV ČR. Dohadné účty byly stanoveny propočty podle vykázaných zdravotních výkonů za rok 2014.

K datu sestavení účetní závěrky nebylo provedeno vyúčtování se zdravotními pojišťovnami za poskytnuté zdravotní výkony, vyúčtování bude v souladu s vyhláškou č. 428/2013 Sb. a se smluvními ujednáními zpracováno za celý rok 2014 a mělo by být vypočteno zdravotními pojišťovnami nejdéle do 30. 6. 2014.

**Jiné závazky**

Na položce Jiné závazky byl stav k 31. 12. 2014 ve výši 329 tis. Kč (rok 2013: 229 tis. Kč), jedná se o peníze pacientů uložené v nemocnici (271 tis. Kč) a o závazky na úhradu penzijního pojištění zaměstnanců (58 tis. Kč), které byly uhrazeny v lednu 2014.

### Časové rozlišení

Jedná se o výdaje příštích období ve výši 1 017 tis. Kč (rok 2013: 1 033 tis. Kč), zejména dodávky materiálu, služeb.

### 13. Doplnující údaje k Výkazu zisku a ztráty

Městská nemocnice, a. s. vykázala k 31. 12. 2014 provozní výsledek hospodaření ve výši 3 926 tis. Kč (rok 2013: zisk 1 869 tis. Kč) a výsledek hospodaření za účetní období ve výši 3 362 tis. Kč (rok 2013: zisk 2 186 tis. Kč).

Tržby za vlastní výkony a zboží jsou v souvislosti s poskytováním zdravotní péče vč. výnosů z výběru regulačních poplatků, léčení cizinců apod. ve výši 128 029 tis. Kč (rok 2013: 114 998 tis. Kč) a za ostatní služby (zejména nájemné) ve výši 1 217 tis. Kč (rok 2013: 961 tis. Kč), celkem tedy 129 246 tis. Kč (rok 2013: 115 959 tis. Kč).

Tržby z prodeje dlouhodobého majetku a materiálu jsou 36 tis. (prodán vyřazený užitkový automobil a přebytečný materiál).

Položka ostatní provozní výnosy ve výši 13 053 tis. Kč (rok 2013: 19 379 tis. Kč) se skládá zejména z vyrovnávací platby za plnění závazku veřejné služby od Královéhradeckého kraje v celkové výši 12 409 tis. Kč (rok 2013: 18 858 tis. Kč), dále příspěvku na provoz dětské LSPP od Města Dvůr Králové nad Labem ve výši 200 tis. Kč (2013: 200 tis. Kč). Částku 270 tis. Kč představují bonusy za odběr léků, preskribci léků a záchyt receptů od Královéhradecké lékárny a. s.

V nákladech na služby je mj. zachyceno nájemné dle smlouvy o nájemném s Královéhradeckým krajem v celkové výši 638 tis. Kč a nájemné Zdravotnickému holdingu Královéhradeckého kraje a. s. za pronájem movitého majetku a služby ve výši 897 tis. Kč.

### 14. Další informace

**Dotace investiční** – v roce 2014 nebyla Městské nemocnici, a.s. poskytnuta žádná dotace na nákup.

#### **Dotace neinvestiční**

Ve výnosech za rok 2014 je zaúčtována vyrovnávací platba za plnění závazku veřejné služby od Královéhradeckého kraje ve výši 12 408 706 Kč. Dotace byla v plné výši vyčerpána. Dále je zde zaúčtován příspěvek Města Dvůr Králové nad Labem na provoz dětské LSPP ve výši 200 000 Kč. I tento byl plně vyčerpán.

## 15. Podrozvahová evidence v tis. Kč

Pronájem nemovitého majetku od Královéhradeckého kraje	228 899
Pronájem pozemku od Královéhradeckého kraje	3 209
Pronájem movitého majetku od Zdravotnického holdingu KHK a.s.	0
Pronájem movitého majetku od ostatních dodavatelů	0
Pronájem movitého majetku od Města Dvůr Králové n. L.	4 200
Služební byty	2 131
Majetek pořízený z dotací od státu	0
Majetek pořízený z dotací od Evropské unie	0
Výpůjčky od Královéhradeckého kraje	0
Výpůjčky od Zdravotnického holdingu KHK a.s.	4 009
Výpůjčky od ostatních dodavatelů	2 058
Odepsané pohledávky	169
Drobný dlouhodobý hmotný majetek	19 102
software	120

\* Majetek je v podrozvahové evidenci veden v historických pořizovacích cenách.

## 16. Majetek s omezením vlastnického práva

Majetek společnosti není zatížen žádným omezením vlastnického práva.

## 17. Soudní spory

Na základě smlouvy o poskytování právních služeb vymáhá smluvní advokátní kancelář dlužné regulační poplatky za období let 2008- 2012 specifikované v §16a odst. 1, písm. a) – f) zákona č. 48/1997 Sb. od dlužníků společnosti, a to formou žalob u obecných soudů dlužníků a případných exekučních řízení.



## 18. Transakce se spřízněnou stranou

- 1) Zdravotnický holding Královéhradeckého kraje a. s. – dále jen ZHKHK (IČ 25997556) –  
vlastník 100 % akcií Městské nemocnice, a. s.

Předmět: pronájem zdravotnických přístrojů a ostatní služby (zejména přeúčtování  
nákladů na software)

– částka plnění 1 340 668,00 Kč

- 2) Oblastní nemocnice Náchod a. s. (IČ 26000202)

Předmět: poskytnutí zdravotních výkonů a dodávka krevních výrobků ve výši 57 435,10,  
odkoupení osobního automobilu za 226 000 Kč, odkoupení telefonu, navi-  
gace atd. za 6 227 Kč

– částka plnění celkem 289 662,10 Kč.

- 3) Oblastní nemocnice Trutnov, a. s. (IČ 2600237)

Předmět: poskytnutí zdravotních výkonů a dodávka krevních výrobků Městské ne-  
mocnici, a.s. – částka plnění 1 498 034 Kč

přepravní služby pro Oblastní nemocnici Trutnov a.s. – částka plnění  
279 509,60 Kč

- 4) Oblastní nemocnice Jičín a. s. (IČ 26001551)

Předmět: v roce 2014 bez plnění

- 5) CZZ a.s. (IČ 28181662)

Předmět: dodávky speciálního zdravotnického a ostatního materiálu, poskytování  
služeb pro nemocnici (veřejné zakázky, administrace objednávek a ag-  
regace faktur)

– částka plnění 7 864 438,81 Kč

32 671,50 Kč – nájemné Centrální zdravot. zadavatelské za plochy

- 6) Královéhradecká lékárna a. s. (IČ 27530981)

Předmět: dodávka léčiv, zdrav. materiálu a poskytnutí služeb nemocnici

– částka plnění 5 261 792,55 Kč, bonusy dle smlouvy -143 114,18 Kč, kom-  
penzace ATB -28 886,72 Kč

pronájem nebytových prostor na poliklinice ve Dvoře Králové n. L. – částka plnění 251 757,59 Kč a smluvní odměna za poskytnuté služby nemocnicí (podíl na obratu léčiv a plnění pozitivního listu) – 254 583,67 Kč

7) Královéhradecký kraj (IČ 70889546)

Předmět: poskytnutí vyrovnávací platby za plnění závazku veřejné služby od Královéhradeckého kraje – částka plnění 12 408 706 Kč,  
a úhrada nájemného Královéhradeckému kraji dle nájemní smlouvy – částka plnění 637 674,00 Kč.

Výše uvedené obchodní vztahy probíhají za ceny obvyklé.

### **19. Náklady na odměny auditorské společnosti**

Cena za audit účetní závěrky k 31. 12. 2014 je nasmlouvána ve výši 30 000,- Kč bez DPH.

### **20. Významné události v roce 2014**

Ve dnech 1. a 2. prosince 2014 proběhl v Městské nemocnici, a. s. kontrolní audit systému řízení dle normy ČSN EN ISO 9001:2008, ČSN EN ISO 14001:2004 a systému řízení bezpečnosti a ochrany zdraví při práci dle normy OHSAS 18001:2007, všechny certifikáty byly obhájeny v plném rozsahu.

Během roku 2014 Královéhradecký kraj v areálu Městské nemocnice, a.s. neprovedl z vlastních zdrojů žádná akce.

#### **Významné události, které se staly mezi rozvahovým dnem a okamžikem sestavení účetní závěrky**

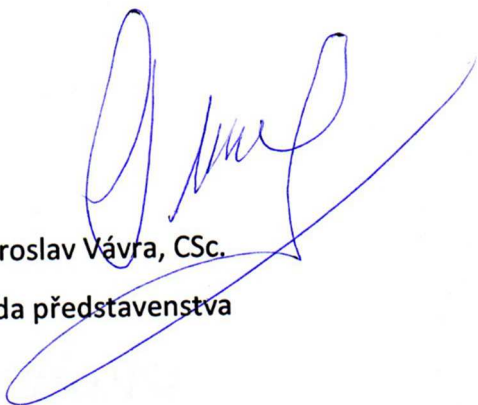
Od 1. 1. 2015 nehradí pacienti regulační poplatky ve výši 30 Kč za provedené ambulantní ošetření. Zůstává povinnost hradit regulační poplatky pouze za pohotovostní vyšetření a ošetření ve výši 90 Kč.

U Okresního soudu v Trutnově je vedeno soudní řízení o náhradu škody na zdraví ve výši 130 013 Kč proti Městské nemocnici, a. s., která údajně vznikla pacientce v souvislosti s poskytnutím zdravotní péče v roce 2013. Ve věci byl podán odpor. V případě neúspěchu ve



Nemocnice  
Dvůr Králové nad Labem

sporu by náhradu hradila pojišťovna a z toho by žalovaná zaplatila jen 5.000,- Kč za spolu-  
účast na pojistné události.



Ing. Miroslav Vávra, CSc.  
předseda představenstva



Nemocnice  
Dvůr Králové nad Labem

# Zpráva o vztazích mezi propo- jenými osobami dle Zákona o korporacích (zákon č. 90/2012 Sb.)

---

Tato zpráva byla vypracována na základě povinnosti dle §82 Zákona o korporacích. Popisuje vztahy s propojenými osobami, tj. vztahy mezi ovládanou osobou a ovládající osobou a vztahy mezi ovládanou osobou a ostatními osobami ovládanými stejnou ovládající osobou.

**Městská nemocnice a.s. se sídlem ve Dvoře Králové n. L., Vrchlického 1504, PSČ 544 01**

**IČ: 252 62 238**

jako osoba ovládaná a zpracovatel zprávy

a

Zdravotnický holding Královéhradeckého kraje a.s. se sídlem v Hradci Králové, Pospíšilova 365,  
PSČ 500 03

IČ: 259 97 556

jako osoba ovládající

a osobami propojenými

Oblastní nemocnicí Jičín a.s. se sídlem Jičín, Bolzanova 512, PSČ 506 43,

IČ: 260 01 551

Oblastní nemocnicí Náchod a.s. se sídlem Náchod, Purkyňova 446, PSČ 547 69,

IČ: 260 00 202

Oblastní nemocnicí Trutnov a.s. se sídlem Trutnov, M. Gorkého 77, PSČ 541 01,

IČ 260 00 237

Centrální zdravotnickou zadavatelskou s. r. o. se sídlem Hradec Králové, Pospíšilova 365, PSČ  
500 03,

IČ: 281 81 662

Královéhradeckou lékárnou a.s. se sídlem Hradec Králové, Pospíšilova 365, PSČ 500 03,

IČ: 275 30 981

Královéhradeckým krajem se sídlem Hradec Králové, Pivovarské nám. 1245, PSČ 500 03,

IČ: 708 89 546 jako nepřímá ovládající osoba, jediný akcionář společnosti Zdravotnický holding  
Královéhradeckého kraje a.s.

ostatní organizace zřízené a společnosti založené a ovládané Královéhradeckým krajem.

## **Přehled uzavřených smluv a jejich plnění v roce 2014:**

### **s Královéhradeckým krajem:**

1. Nájemní smlouva na areál nemocnice uzavřená dne 1. 10. 2010, pronajímatel Královéhradecká kraj., nájemce Městská nemocnice, a.s. – částka plnění 637 674 Kč
2. Smlouva o závazku veřejné služby a podmínkách poskytnutí vyrovnávací platby – částka plnění 12 408 706 Kč

### **se Zdravotnickým holdingem Královéhradeckého kraje a.s.**

1. Smlouva o nájmu movité věci – skalpel harmonický z 1. 1. 2007, plnění 80 626 Kč
2. Smlouva o nájmu movité věci – videogastroskop a videokolonoskop z 1. 12. 2007 plnění 285 560 Kč
3. Smlouva o nájmu movité věci – lůžka Excelent, noční stolky z 1. 7. 2008, plnění 51 455 Kč
4. Smlouva o nájmu movité věci – lůžka Excelent, matrace antidekubitní z 1. 9. 2008, plnění 25 139 Kč
5. Smlouva o nájmu movité věci – monitorovací systém pro interní JIP z 1. 2. 2011, plnění 189 574 Kč
6. Smlouva o nájmu movité věci – IT technologie pro VPN z 1. 7. 2012, plnění 41 347 Kč
7. Smlouva o výpůjčce – propojení RTG pracovišť z 31. 12. 2008
8. Smlouva o poskytování služeb mzdového a personálního programu MS NAV WEBCOM, plnění 61 564 Kč
9. Smlouva o poskytování služeb MS NAV z 1. 4. 2009, plnění 37 456 Kč
10. Smlouva o poskytování služeb ekonomického informačního systému FEIS z 1. 1. 2009, plnění 68 334 Kč
11. Smlouva o poskytování služeb LIS, plnění 141 496 Kč
12. Smlouva o servisní podpoře Open Lims, plnění 18 480 Kč
13. Smlouva o nájmu movité věci – RTG přístroj s C ramenem z 1. 3. 2013, plnění 187 628 Kč
14. Smlouva o peněžité zápůjčce 3 mil. Kč z 16. 12. 2014, splatnost od 2015



15. Smlouva o částečné úhradě nákladů souvisejících s provozem datové sítě z 17. 12. 2014, plnění 92 013 Kč
16. Smlouva o částečné úhradě nákladů souvisejících s provozem programového vybavení NeOS WIN a NeOS WEB z 17. 12. 2014, plnění 20 924Kč
17. Smlouva o úhradě nákladů na zajištění tvorby, údržby a distribuce elektronických katalogů laboratorního materiálu z 17. 12. 2014, plnění 8 496 Kč
18. Smlouva o výpůjčce datové sítě WAN z 17. 12. 2014
19. Smlouva o pojištění managementu – 19 714 Kč

**s Královéhradeckou lékárnou a.s. (IČ 27530981)**

1. Kupní smlouva o dodávce léčiv a zdravotnických prostředků
2. Smlouva o spolupráci – poskytování finančního bonusu z 1. 7. 2013
3. Nájemní smlouva

Transakce:

dodávka léčiv, zdrav. materiálu ve výši 5 261 792,55 Kč

bonusy 143 114,18 Kč, kompenzace ATB 28 886,72 Kč

pronájem nebytových prostor na poliklinice ve Dvoře Králové n. L. – částka plnění 251 757,59 Kč a smluvní odměna za poskytnuté služby nemocnicí (podíl na obratu léčiv a plnění pozitivního listu) – 254 583,67 Kč

**s Centrální zdravotnickou zadavatelskou s. r. o. (IČ 28181662)**

1. Smlouva o centralizovaném zadávání
2. Smlouva o poskytování služeb
3. Darovací smlouva

Transakce:

dodávky speciálního zdravotnického a ostatního materiálu ve výši 7 798 768,60 Kč

poskytování služeb pro nemocnici (veřejné zakázky, administrace objednávek a agregace faktur) ve výši 71 478,21 Kč

částka plnění celkem 7 864 438,81 Kč

dar (antidekubitní matrace) v hodnotě 20 895 Kč

Pro Centrální zdravot. zadavatelskou - nájemné za plochy ve výši 32 671,50 Kč

Výše uvedené údaje jsou včetně DPH.

**s Oblastní nemocnicí Trutnov a. s. (IČ 2600237)**

1. Smlouva o provádění speciálních vyšetření z 25. 6. 2012 – spolupráce mezi laboratorními pracovišti nemocnic
2. Rámcová kupní smlouva – transfuzní přípravky z 1. 1. 2009
3. Smlouva o spolupráci (laboratorní vyšetří) z 31. 3. 2014

Transakce:

poskytnutí zdravotních výkonů ve výši 528 129 Kč

odběr krevních výrobků ve výši 969 905 Kč

částka plnění celkem 1 498 034 Kč

Pro Oblastní nemocnici Trutnov a.s. – přepravní služby částka plnění 279 509,60 Kč

**s Oblastní nemocnicí Náchod a. s. (IČ 26000202)**

Transakce:

poskytnutí zdravotních výkonů ve výši 1 467,70 Kč

odběr krevních výrobků ve výši 55 967,40 Kč

odkoupení osobního automobilu za 226 000 Kč

odkoupení telefonu, navigace atd. za 6 227 Kč

částka plnění celkem 289 662,10 Kč

Pro Oblastní nemocnici Náchod – bez plnění

**Oblastní nemocnice Jičín a. s. (IČ 26001551)**

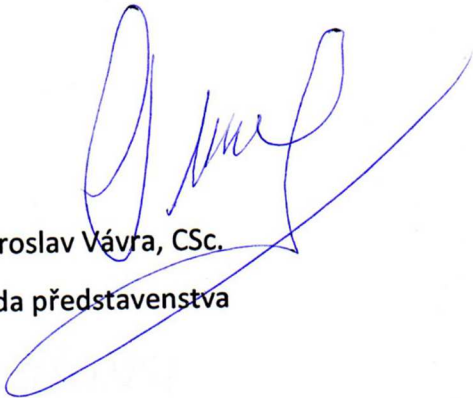
v roce 2014 bez plnění





Městská nemocnice, a.s. prohlašuje, že neučinila žádný další právní úkon v zájmu propojených osob, nepřijala ani neuskutečnila žádné ostatní opatření v zájmu nebo na popud propojených osob.

Všechny výše uvedené smluvní vztahy a z nich vyplývající transakce byly uzavřeny za obvyklých smluvních podmínek, které odpovídají obvyklému obchodnímu styku, a lze konstatovat, že Městské nemocnici, a.s. nevznikla žádná újma.



Ing. Miroslav Vávra, CSc.  
předseda představenstva

Ve Dvoře Králové n. L., 15. 6. 2015